

Swedbank



Soli pa solim ilgtspējas virzienā

Rokasgrāmata uzņēmējiem

Liels paldies šīs rokasgrāmatas tapšanā Andrim Vīksnam, Latvijas vides, ģeoloģijas un meteoroloģijas centrs; prof. Anetei Pajustei, SSE Riga; prof. Xavier Landes, SSE Riga; Jānim Brizgam, Zaļā brīvība; Dacei Helmanei, InCSR Latvija; Lienei Dubavai, Nasdaq Rīga; Mārtiņam Zemītim, Eiropas Komisijas pārstāvniecība Latvijā; Vladlenam Kovaļevam, VA Government; Jānim Rozītim, Pasaules Dabas Fonds; Olgai Meļņičenko, Estonian, Latvian & Lithuanian Environment (ELLE); Edgaram Kuduram, ALTUM; Raitim Mackevičam, zemnieku saimniecība Ceriņi; Laurim Zvirbulim, Sharentic; Anetei Vabulei, MADARA Cosmetics; Uldim Misiņam, Avoti SWF.

Saturs

Ievads	4
Reinis Rubenis, Swedbank, AS, valdes priekšsēdētājs Lauris Mencis, Swedbank, AS, Uzņēmumu pārvaldes vadītājs, valdes loceklis	
1. nodaļa Kā neapjukt ilgspējas terminos?	6
2. nodaļa Klimata pārmaiņas un scenāriji Latvijai – vai ir tik slikti?	17
3. nodaļa Klimata riski uzņēmējdarbībai	26
4. nodaļa Praktiski rīki, kā novērtēt uzņēmuma ilgspēju	34
5. nodaļa Ilgspēja un biznesa ietekme – ko uzņēmumi var darīt jau šodien?	48
Rokasgrāmatā izmantotie avoti	58

Normatīvais regulējums, standarti, vadlīnijas, metodikas un citi informācijas avoti ilgspējas, atbildīgas uzņēmējdarbības, klimata, ziņošanas un ESG jomās regulāri mainās, tādēļ atsevišķas atsauces var būt grozītas vai aizstātas. Šajā ceļvedī iekļautās atsauces ir balstītas uz informāciju, kas bija aktuāla sagatavošanas brīdī. Pirms praktiskas piemērošanas iesakām pārbaudīt jaunāko informāciju oficiālajos avotos.

Ievads



Reinis Rubenis

Swedbank, AS, valdes priekšsēdētājs

Mūs visus nākamajos trīsdesmit gados gaida būtisks uzdevums – pārveidot Latvijas tautsaimniecību tā, lai ekonomiskā izaugsme ir līdzsvarota, dabas resursi tiek izmantoti efektīvi un attīstība ilgtspējīga. Zināšanām un izpratnei par ilgtspējas jautājumiem, īpaši par vides un klimata jautājumiem, šajā ceļā būs liela nozīme. Tieši klimata pārmaiņas ir viens no mūsdienu sabiedrības lielākajiem izaicinājumiem, ko atzinusi arī Eiropas Savienība, izvirzot ambiciozus mērķus, lai Eiropa kļūtu par klimatneitrālu kontinentu 2050. gadā.

Arī Latvijas uzņēmējiem būs jāiesaistās, lai šo mērķi sasniegtu. Tas nozīmē pārskatīt uzņēmumu aktīvus un izanalizēt biznesa stratēģijas, lai apzinātu visus riskus un jaunās iespējas, ko rada klimata pārmaiņas. Swedbank ir apņēmības pilna pāriet uz zemāku oglekļa emisiju līmeni, un mūsu atjaunotās biznesa stratēģijas pamatā ir mērķis atbalstīt ilgtspējīgus uzņēmējdarbības modeļus, lai veicinātu pāreju uz ilgtspējīgāku ekonomiku.

Vienlaikus zinām no savas pieredzes – šis ceļš nav vienkāršs, un ir vēl tik daudz nezināmā. Kādas pārmaiņas gaidāmas? Kas raksturo ilgtspējīgu biznesu? Kā orientēties ilgtspējas jautājumu dienaskārtībā? Kā apzināt visus riskus un sagatavoties, lai nodrošinātu uzņēmējdarbības stabilitāti ilgtermiņā? Vēlamies palīdzēt mūsu klientiem izziņas procesā, tāpēc esam izveidojuši rokasgrāmatu, kurā kopā meklēt atbildes un soli pa solim doties ilgtspējas virzienā. Lai izveidotu ilgtspējīgāku uzņēmējdarbības vidi, Latvijā ir jāsāk tagad.

**Lauris Mencis**

Swedbank, AS, Uzņēmumu pārvaldes vadītājs, valdes loceklis

Bieži vien valda uzskats, ka ilgtspējas jautājumi ir tikai lielu uzņēmumu atbildība, taču arī maziem un vidējiem uzņēmumiem (MVU) var būt liela ietekme. Īpaši tāpēc, ka MVU pievienotā vērtība ekonomikai Latvijā ir aptuveni 70 % no visas radītās uzņēmējdarbības pievienotās vērtības. Tāpat MVU segmentā tieši iekļaušanās starptautisko un lielo globālo spēlētāju piegādes ķēdēs rada būtisku peļņas un izaugsmes daļu. Arvien vairāk starptautisko uzņēmumu mēdz prasīt piegādātājiem saviem ilgtspējas kritērijiem līdzvērtīgu sniegumu, kā arī lūgt tiem tālāk nodrošināt šos principus attiecībā ar saviem piegādātājiem vai pakalpojuma sniedzējiem, lai arī tie ir uzņēmumi, kuri strādā tikai vietējā tirgū.

Arī brīdī, kad uzņēmums meklē finansējuma iespējas tālākai attīstībai, banka un investori skatīsies uz tiem uzņēmumiem, kam ir jau gatavas atbildes uz lielu daļu ilgtspējas izaicinājumu. Tāpēc ilgtspēja sniedz MVU konkurences priekšrocības, jo uzņēmumu nelielais izmērs sniedz iespēju tiem būt elastīgākiem un integrēt jaunus risinājumus savā biznesā.

Labā ziņa ir tā, ka ilgtspējas jautājumi arvien vairāk nonāk Latvijas uzņēmēju dienaskārtībā un darbības, kas vērstas uz ilgtspēju, aizvien biežāk ieņem vietu uzņēmumu stratēģijās. Par to liecina arī 2020. gada augustā Swedbank veiktais pētījums vairāk nekā 600 Latvijas uzņēmumu vidū, lielākoties mazo un vidējo. Vienlaicīgi mēs redzējam, ka uzņēmumiem joprojām pietrūkst zināšanu un visaptveroša priekšstata par dažādiem ar ilgtspēju saistītiem jautājumiem. Pamatā uzņēmēji redz ilgtspējas jautājumus caur resursu (elektrības, ūdens, papīra) patēriņa vai atkritumu apjoma samazināšanas un šķirošanas prizmu. Tie viennozīmīgi ir ļoti būtiski soļi, bet ir tikai maza daļa no uzņēmumu ilgtspējas.

Tāpēc Swedbank izveidotās ilgtspējas rokasgrāmatas mērķis ir soli pa solim ar bankas un attiecīgo jomu ekspertu palīdzību iziet cauri un palīdzēt izprast dažādās ilgtspējas šķautnes. Sākot ar bāzes terminiem klimata jautājumos un beidzot ar politikas līkločiem, kas mūs gaida, iekļaujot arī Latvijas uzņēmumu piemērus, kas jau veiksmīgi un ar peļņu īsteno ilgtspējas principus praksē.

Mēs redzam šo kā kopēju mācīšanās procesu, tāpēc mūsu iecere ir nepārtraukti atjaunot un papildināt saturu, izstrādājot jaunus pielikumus, lai palīdzētu saviem klientiem sagatavoties gaidāmajām pārmaiņām. Lai arī 2050. gads vēl liekas patāla nākotne, likumdošana strauji virzīs pārmaiņas tautsaimniecībā, un tās skars arī ikvienu uzņēmumu – kā lielu, tā mazu. Priekšrocības dos laicīga sagatavošanās, nevis sasteigta pēdējā brīža pielāgošanās, kura nozīmēs arī nepārdomātus lēmumus un lielākas izmaksas.



Kā neapjukt ilgtspējas terminos?

1. nodaļa

Sākot interesēties par ilgtspējas tēmu, jo īpaši vides un klimata pārmaiņu kontekstā, bieži sastopamies ar dažādiem terminiem, kuri nereti var radīt apjukumu. Tāpēc esam mēģinājuši iezīmēt terminus, kas visbiežāk parādās dienaskārtībā, ja runājam par ilgtspēju uzņēmējdarbībā.

Klimata pārmaiņas

Divas lielākās problēmas šodienas ilgtspējas tēmā, ar kurām sabiedrība saskaras visur pasaulē, ir klimata pārmaiņas un izmaiņas vides ekosistēmā, kas izraisa bioloģiskās daudzveidības zudumu. [1] Abu šo problēmu ietekmju tvērums ir daudz plašāks par klasisku vides jomu un interešu loku.



Klimata pārmaiņas ir laikapstākļu maiņa ilgtermiņā, vismaz 20–30 gadu laikā, un to izraisa globālā sasilšana, un tās nozīmīgi ietekmē cilvēku darbību.

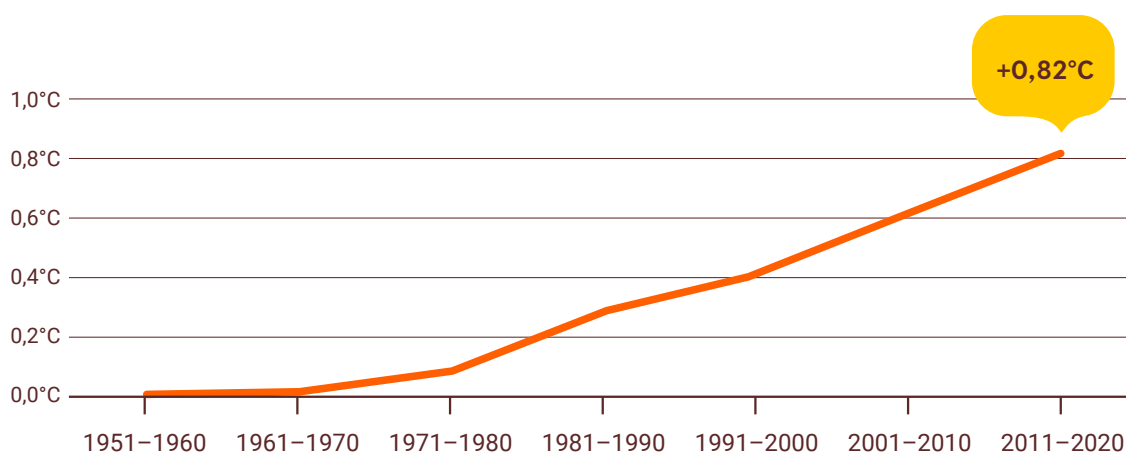


Globālā sasilšana ir process, kas notiek gan dabisku, gan cilvēka radītu faktoru ietekmē.

levērojamas klimata izmaiņas pasaule piedzīvo sākot ar 19. gs. un industriālo revolūciju. Palielinoties cilvēku saimnieciskajai darbībai un iedzīvotāju skaitam, palielinās oglekļa dioksīda (CO₂) koncentrācija atmosfērā. Līdz ar to globālā sasilšana ir lielākoties cilvēku izraisīts process, kam pamatā ir siltumnīcefektu izraisošo gāzu (galvenokārt oglekļa dioksīda, metāna un slāpekļa dioksīda) pārāk liela koncentrācija atmosfērā.

Katra nākamā desmitgade karstāka par iepriekšējo

Temperatūras izmaiņas salīdzinājumā ar 20. gadsimta vidējo rādītāju (Celsija skalā)



Avots: NOAA 2021. [2]





Klimata pārmaiņu jautājums ir globāls, bet sekas ir lokālas, un tās izjutīs visi visplašākajā izpratnē, arī Latvijā. Mainīsies mūsu dzīvesveidi, mūsu biznesi, un klimata pārmaiņas ietekmēs visu sabiedrību kopumā.”

Jānis Rozītis

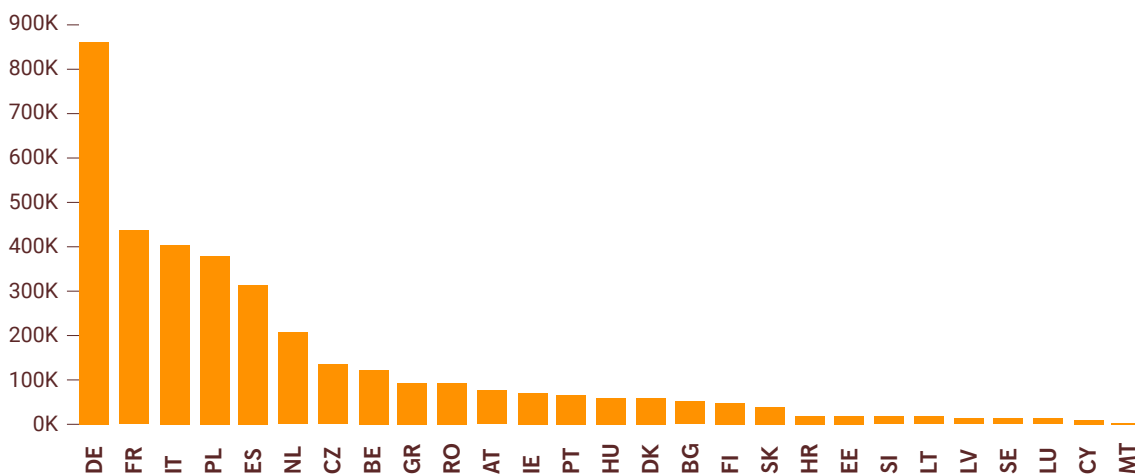
Pasaules Dabas Fonda Latvijā vadītājs

Siltumnīcefekta gāzes (SEG)

Zemes atmosfēra sastāv no skābekļa (21 %), slāpekļa (78 %) un citām gāzēm. To starpā ir siltumnīcefektu izraisošās gāzes, kuras galvenokārt rodas, sadedzinot fosilos kurināmos. [3] SEG emisiju avoti ir meklējami visās pasaules valstīs un visās nozarēs gan individuālā, gan uzņēmumu, gan valstu līmenī.

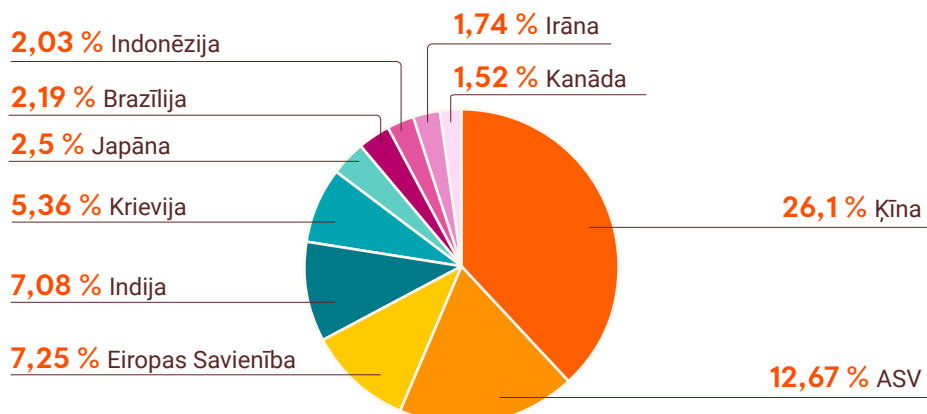
Kaut arī siltumnīcefekta gāzes ir vairākas, runājot par mērvienībām, tās kopā mēdz izteikt CO₂ ekvivalentā.

Kopējās siltumnīcefekta gāzu emisijas 2018. gadā Eiropas Savienībā (kilotonnas CO₂ ekvivalenta)



Avots: Eiropas Vides aģentūra 2021. [4]

TOP siltumnīcefekta gāzu ražotāji pasaulē 2018. gadā



Avots: World Resources Institute 2020. [5]

Ja Latvija nav
lielāko emitētāju
valstu vidū, kāpēc
atbildība ir arī uz
mums?



”

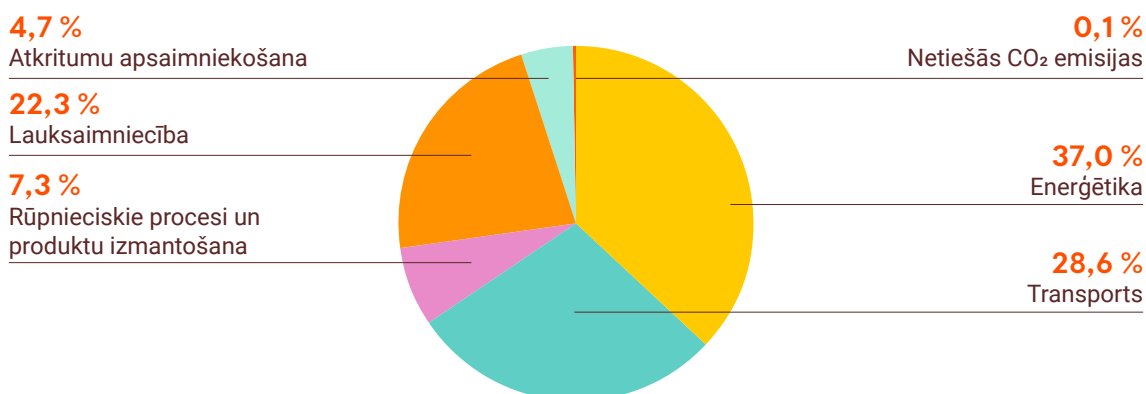
Komentē Pasaules Dabas Fonda Latvijā vadītājs
Jānis Rozītis

Latvija nav lielāko SEG emitētāju valstu vidū, tas tiesa, bet mēs esam Eiropas valsts, kas ir patērētāji tām precēm, kuras tiek ražotas valstīs ar lielākajām emisijām – Ķīna, ASV, Indija. Līdz ar to Latvijas vārdā emitē citas valstis. Tikai kolektīva, visu valstu kompleksa rīcība var mazināt klimata pārmaiņu ietekmes, līdzko kāda valsts vai valstu grupa atsakās patiesi līdzdarboties, tas attīsta plašākā mērogā riskus kopējām panākumu iespējām problēmas mazināšanai.

Oglekļa (CO₂) izmeši

CO₂ (oglekļa dioksīds) ir lielākā daļa no visām SEG gāzēm un primārais globālas sasilšanas un klimata pārmaiņu cēlonis. [6] Tāpēc globāli valda vienprātība, ka oglekļa izmeši ir jāsamazina pēc iespējas ātrāk un krasāk.

Lielākie CO₂ un citu SEG emisiju avoti Latvijā ir līdzīgi kā pasaulē – enerģētikai, transportam un lauksaimniecībai veidojot galveno daļu. [7]



Avots: Latvijas stratēģija klimatneitralitātes sasniegšanai līdz 2050. gadam, Eiropas Komisija 2019. [7]

Parīzes nolīgums

Nozīmīgas pārmaiņas diskusijās par klimata jautājumiem tika ieviestas līdz ar Parīzes nolīgumu 2015. gadā. Parīzē tika panākta visaptveroša, ambicioza un universāla vienošanās, kuras mērķis ir samazināt SEG emisiju daudzumu un nodrošināt, lai globālā temperatūra nepaaugstinātos vairāk par 2 °C, salīdzinot ar vidējo temperatūru pirms industriālā laikmeta, cenšoties to noturēt 1,5 °C līmenī.

Līgums paredz, ka valdībām ik pēc pieciem gadiem ir jāizvirza mērķi jeb nacionāli noteiktie ieguldījumi (NDC) klimata pārmaiņu ierobežošanai, kur katram nākamajam NDC ir jābūt ambiciozākam, tādējādi virzoties uz Parīzes nolīgumā noteiktā mērķa sasniegšanu.

Parīzes nolīgumu ir parakstījušas 194 valstis un ES, to ir ratificējusi arī Latvijas valdība.

Oglekļa jeb klimata neitralitāte

Lai ambiciozais Parīzes nolīguma mērķis tiktu sasniegts, SEG emisijas būs jāsamazina visā pasaulē, kā arī jāpiesaista ogleklis no atmosfēras, lai radītu oglekļa neitralitāti. Oglekļa neitralitāte ir līdzsvars starp emitēto oglekli un oglekli, ko no atmosfēras absorbē gan dabiskie oglekļa piesaistītāji, piemēram, dzīvā daba, jo īpaši meži un neskarti purvi, gan arī mākslīgie – tehnoloģijas.

Klimata neitralitāte ir stāvoklis, kurā cilvēka darbība rada “nulles” ietekmi uz klimata sistēmu. Šāda stāvokļa sasniegšanai nepieciešams līdzsvarot siltumnīcefekta gāzu emisijas ar oglekļa dioksīda piesaisti. [7]

Eiropas zaļais kurss

Eiropas Savienība ir apņēmusies kļūt par klimatneitrālu teritoriju līdz 2050. gadam un jau līdz 2030. gadam samazināt emisijas par 55 % salīdzinājumā ar 1990. gadu. Eiropas zaļais kurss ir Eiropas izaugsmes stratēģija, kuras mērķis ir uzlabot iedzīvotāju labklājību un veselību, sargāt, saglabāt un pilnveidot ES dabas kapitālu un biodaudzveidību. Tas kalpo kā vadlīnijas klimatneitralitātes sasniegšanai. [8] Zaļais kurss ir apjomīga pasākumu pakete, kas aptver visus vides, sabiedrības un tautsaimniecības aspektus un kuras centrālais uzdevums ir SEG samazinājums.

Eiropas zaļais kurss ietver klimatrīcības iniciatīvas, piemēram, Eiropas Klimata aktu, kas nostiprina līdz 2050. gadam sasniedzamo klimatneitralitātes mērķi.

Taksonomija

2018. gadā kopā ar Eiropas Komisijas “Rīcības plāns ilgtspējīgām finansēm” (*Action Plan on Sustainable Finance*) tika uzsākts darbs pie vienotas ilgtspējīgas ekonomiskās darbības klasifikācijas sistēmas jeb taksonomijas. Tā iecerēta kā vienota atskaites sistēma, kas palīdzēs vērtēt uzņēmumus pēc principa “zaļa ekonomiskā aktivitāte”. Taksonomija palīdzētu investoriem pārorientēt investīcijas ilgtspējīgāku tehnoloģiju un uzņēmumu virzienā, kam ir būtiska pozitīva ietekme uz klimatu un vidi.

Tas nozīmē, ka uzņēmumiem, kas neatbilst šiem principiem, būs grūtāk iegūt finansējumu. Tāpēc taksonomija ir arī sava veida kompass jeb vadlīnijas uzņēmumiem, lai virzītu savu uzņēmuma pāreju uz ilgtspēju.

Taksonomijas ietvaros ir izvirzīti seši galvenie mērķi, kuriem būtiski pakārtot saimniecisko darbību:

- klimata pārmaiņu mazināšana;
- spēja pielāgoties klimata pārmaiņām;
- ūdens un jūras resursu ilgtspējīga izmantošana un aizsardzība;
- pāreja uz aprites ekonomiku (atkritumu apjomu samazināšana un otrreizēja pārstrāde);
- piesārņojuma mazināšana un kontrole;
- kā arī bioloģiskās daudzveidības un ekosistēmu atjaunošana un aizsardzība.

Aprites ekonomika

Kā būtisks taksonomijas klasifikators, lai sasniegtu Parīzes nolīguma mērķus, ir arī punkts par aprites ekonomiku. Starptautiskā Darba organizācija aprites ekonomiku definē kā ekonomiku, kura balstās uz precēm, kas radītas ilgstošai lietošanai, labošanai, atkārtotai lietošanai un pārstrādei. [9] Aprites ekonomika tiecas maksimizēt preces vērtību tās lietošanas laikā, kā arī pēc preces dzīves cikla, izmantojot tās komponentus jaunu produktu radīšanā. Uzņēmēji tiek aicināti pārdomāt līdz šim esošās stratēģijas un pāriet no lineārās ekonomikas uz aprites ekonomiku.



Bioloģiskā daudzveidība

Būtiska loma ir ne tikai aprites ekonomikai, bet arī bioloģiskai daudzveidībai. Saskaņā ar Eiropas Vides aģentūras definīciju [10] bioloģiskā daudzveidība ir termins, ar ko apzīmē ekosistēmu (dabas kapitāla), sugu un gēnu dažādību visā pasaulē vai noteiktā dzīvotnē. Tā ir būtiska cilvēka labklājībai, jo nodrošina pakalpojumus, kas dod ieguldījumu ekonomikā un sabiedrībā. Bioloģiskā daudzveidība ir būtiska arī ekosistēmu pakalpojumiem – tie ir pakalpojumi, ko nodrošina daba, piemēram, apputeksnēšana, klimata regulēšana, aizsardzība pret plūdiem, zemes auglība un pārtikas, kurināmā, šķiedru un ārstniecības līdzekļu radīšana.

ANO ilgtspējīgas attīstības mērķi

Eiropas zaļais kurss ir viens no starptautiska mēroga dokumentiem, kas pievēršas ilgtspējas un klimata jautājumiem Eiropas Savienības ietvaros. Globālā mērogā ilgtspējas "Bībele" ir ANO izstrādātie 17 ilgtspējīgas attīstības mērķi, kas jāsasniedz līdz 2030. gadam. [11] Tie aptver visus svarīgākos jautājumus, kas atrisināmi, lai pasaules attīstība notiktu līdzsvaroti. ANO ilgtspējīgas attīstības mērķi iet roku rokā ar Parīzes nolīguma izvirzītajiem mērķiem, un uzņēmumi bieži izmanto šo par pamatu savu ilgtspējas stratēģiju veidošanā.



Attēls: ANO ilgtspējīgas attīstības mērķi 2015. [11]



Ilgstpējas jēdziens uzņēmējdarbībā

Vienlaikus ar diskusijām par klimata pārmaiņām plaši tiek lietots ilgtspējas jēdziens. Ilgtspējīga attīstība saskaņā ar ANO definīciju tiek skaidrota kā attīstība, kas “nodrošina šodienas vajadzību apmierināšanu, neradot draudus nākamo paaudžu vajadzību apmierināšanai”. [12]

Ilgstpēju uzņēmējdarbībā pēdējos gados visbiežāk saprot ar burtu savienojumu *ESG (Environment, Social, Governance)* jeb vides, sociālās atbildības un pārvaldības standartiem. Tie ir izveidoti, lai palīdzētu uzņēmumiem labāk izprast ilgtspēju uzņēmuma ietvaros, precīzāk definētu un vērtētu uzņēmuma atbildību attiecībā uz vidi, darbiniekiem, klientiem, piegādātājiem, investoriem un plašāku lomu sabiedrībā kopumā.

ESG jēdziens ietver trīs pamatvirzienus, par kuriem katram uzņēmumam jādomā savas uzņēmuma stratēģijas un ikdienas darbības ietvaros:

Vides aizsardzība

nozīmē uzņēmuma atbildīgu dabas resursu patēriņu, savas saimnieciskās darbības negatīvās ietekmes uz vidi un klimata pārmaiņām mazināšanu, lai sasniegtu pasaulē, Eiropā un Latvijā izvirzītos klimata un vides aizsardzības mērķus.

Sociālā atbildība

nozīmē uzņēmuma ieguldījumu, nodrošinot labus un taisnīgus darba apstākļus, dažādības un dzimuma līdztiesības veicināšanu, iekļaušanas sekmēšanu un cilvēktiesību ievērošanu, kā arī uzņēmuma ieguldījumu sabiedrībā.

Labā pārvaldība

nozīmē uzņēmuma iekšējos principus, kurus uzņēmums apņemas ievērot, lai vadītu uzņēmumu, pieņemtu efektīvus lēmumus, ievērotu likumdošanu un nodrošinātu saimniecisko darbību arī saskaņā ar sabiedrības interesēm.



Nefinanšu jeb ESG ziņojums, ilgtspējas ziņojums

Lai akcionāri, darbinieki, potenciālie investori, sadarbības partneri un sabiedrība varētu vērtēt uzņēmuma ilgtspējas rādītājus, arvien biežāk par būtisku uzņēmuma darbības novērtējuma daļu kļūst nefinanšu jeb ESG ziņojumi. To ietvaros uzņēmums soli pa solim iziet cauri saviem vides, sociālās atbildības un pārvaldības rādītājiem, lai parādītu savu pienesumu ilgtspējas jautājumiem.

Pēdējā laikā arvien biežāk ir lūgums šajos ziņojumos iekļaut vērtējumu ne tikai par uzņēmuma paša rīcību, bet arī par pilnu vērtību ķēdi, jo īpaši, ja runājam par vides novērtējumu.

Uzņēmuma vērtību ķēde

Uzņēmumu vērtību ķēdē tiek iekļauti piegādātāji, kas nodrošina, piemēram, izejvielu ieguvu ražošanai vai produktus pakalpojumu sniegšanai. Tāpat vērtību ķēdē tiek vērtēta produkta vai pakalpojuma ietekme uz vidi vai sabiedrību arī pēc lietošanas beigām.

Ilgspējas kontekstā arvien biežāk tiek uzsvērts, ka mēs nevaram mērīt tikai uzņēmuma paša radīto ietekmi vidē un sabiedrībā. Tas jādara arī attiecībā uz tā piegādātājiem, produktu vai pakalpojumu ciklu, jo bieži vien tieši piegādātāji vai produkta izmantošana atstāj vislielāko nospiedumu vidē. To vērtējot, arī labāk var izanalizēt, kurā virzienā ir jānovirza ilgtspējas aktivitātes.

Tiešās un netiešās emisijas

Vides un klimata pārmaiņu jomā uzņēmuma vides ietekmi analizē caur tiešo un netiešo SEG emisiju prizmu.

- **Tiešās emisijas** – attiecīgā uzņēmuma darbības vai produkta ražošanas laikā radītās emisijas, kas ir tiešā uzņēmuma kontrolē. Piemēram, fosilā kurināmā sadedzināšana ražošanas procesā vai autoparka degvielas patēriņš.
- **Netiešās emisijas** – veidojas ārpus uzņēmuma darbības vai produktu ražošanas, bet ir cieši saistītas ar uzņēmuma vērtību ķēdi. Tās ir emisijas, ko rada, piemēram, patērētās elektroenerģijas saražošana vai uzņēmuma darbinieku komandējumi, arī emisijas, kas radušās piegādes ķēdē, lai iegūtu, saražotu vai piegādātu izejvielas, un emisijas, kas rodas produkta vai pakalpojuma dzīves cikla laikā.

Viens no pasaulē plašāk lietotajiem aprēķinu ietvariem SEG emisiju mērīšanā ir **Greenhouse Gas Protocol (GHGP)** izstrādātais standarts. Tas iedala emisijas 3 līmeņos (*Scope 1, Scope 2, Scope 3*). [13]

Zaļmaldināšana

Viens no jēdzieniem, kas attīstījies līdz ar ilgtspējas tēmas nozīmes pieaugumu uzņēmējdarbībā ir “zaļmaldināšana” (*greenwashing*). To skaidro kā klientu vai patērētāju pievilināšanu, izmantojot apgalvojumus, ka produkts ir ekoloģisks vai uzņēmums ilgtspējīgs. Tādējādi tiek izmantotas negodprātīgas uzņēmējdarbības un mārketinga metodes. Viens no ES taksonomijas mērķiem ir arī izskaust šo praksi.



Populārākie mīti

Zaļmaldināšana, apzināta vai neapzināta, var radīt daudz tālejošākas sekas, jo īpaši, ja apgalvojumi tiek izmantoti atkārtoti ilgākā laika periodā. Tad tie kļūst par dažādiem mītiem.

Populārākos mītus par ilgtspējas, jo īpaši vides un klimata, jautājumiem, komentē Pasaules Dabas Fonda vadītājs Latvijā Jānis Rozītis.



Mīts #1

– Latvija ir zaļākā valsts pasaulē.



Fakti:

Šis mīts nav radies Latvijā, bet atsaucas uz starptautiska mērījuma *Environmental Performance Index (EPI)* datiem. Apmēram pirms 10 gadiem saskaņā ar *EPI* indeksu Latvija tiešām bija “zaļāko” valstu grupā, taču 2020. gadā šajā sarakstā mēs esam 36. vietā, tātad – ievērojams kritums. Savukārt pēc ekosistēmu pakalpojumu vērtējuma *EPI* mērījumos mēs esam pat 154. vietā pasaulē, šeit ietverot mežsaimniecības intensitāti, zālāju apsaimniekošanu, mitrzesmes zudumus.

Ja mēs skatāmies uz ūdens kvalitāti, tikai 1/3 no Latvijas upēm un ezeriem ir labā ekoloģiskā stāvoklī. Šis rādītājs ir zemāks nekā vidēji Eiropā, kur notiek intensīva lauksaimniecība un rūpniecība.

Saskaņā ar 2019. gada Latvijas ziņojumu Eiropas Komisijai par Eiropas nozīmes dzīvotņu un sugu aizsardzības stāvokli tikai 10 % dzīvotņu un 41 % sugu Latvijā, kas apdzīvo dažādas ekosistēmas – mežus, purvus, ūdeņus –, ir labvēlīgā stāvoklī. Šie dati par dzīvās dabas stāvokli noteikti nav uzskatāmi par apmierinošiem rādītājiem.

Līdz šim aprites ekonomikas iedzīvināšana nav bijusi sekmīga. Piemēram, atkritumu pārvaldībā mēs atpaliekam no ES vidējā līmeņa.

Mīts – “Latvija ir zaļākā valsts pasaulē” – ir traucējis vides un klimata jautājumu attīstību. Tas bieži tiek izmantots kā atruna vai pat maldināšana – mēs jau tā esam zaļi! Tādējādi lēmumu pieņemšanā var tikt pievērtas acis uz standartu vai jaunu vides noteikumu ieviešanu.

**Mīts #2**

– Ilgtspējas jautājumi maziem un vidējiem uzņēmumiem Latvijā nav jārisina, tas prasa pārāk daudz laika un finanšu resursu.

**Fakti:**

Šodien veiksmīgie starptautiskie uzņēmumi skrupulozi izvērtē savus riskus – kur ieguldīt, kā labāk nopelnīt un kādi ir lielākie riski. Vides un klimata pārmaiņu radītie riski tiek ierindoti pie uzņēmējdarbības TOP 5 galvenajiem riskiem. Proti, Latvijas situācija ir līdzīga – par šiem riskiem ir jādomā šodien.

Ja uzņēmums vēlas attīstīties un augt, tas nav savienojams ar maza mēroga lokālu domāšanu. Uzņēmējiem ir jāseko līdzi ilgtspējas attīstības progresam, notikumiem konkurences nosacījumos un preču un pakalpojumu pieprasījumos. Šodien relatīvi straujās izmaiņas vides jomā starptautiskos un nacionālos tiesiskos regulējumos un tirgus nosacījumos var radīt sarežģījumus tieši mazu un vidēju komersantu darbībā. Nesākot ieviest šodien pakāpeniskus risinājumus, rīt tas var prasīt komercdarbības saglabāšanai jau ātrus un uzreiz lielus ieguldījumus.

**Mīts #3**

– Covid-19 pandēmija ir uzlabojusi vides stāvokli, tāpēc pašlaik būtu jādomā tikai par to, kā atjaunot ekonomiku.

**Fakti:**

Dati rāda, ka CO₂ izmeši pirmā viļņa laikā pasaulē tiešām samazinājās, bet jau 2020. gada decembrī emisijas atgriezās pirmspandēmijas līmenī, pat vairāk – tika emitēts pat par 2 % vairāk CO₂ nekā 2019. gada decembrī. [14] Ja arī kādā vides jomā spējam saskatīt uzlabojumus, tad jāvērtē, kā tie radušies un attīstīti. Visbiežāk tie būs saistīti ar Covid-19 pandēmijas visdažādākajiem ierobežojumiem vai apgrūtinājumiem līdzšinējiem sabiedrības paradumiem, biznesa sektoru praksēm vai ekonomiskajiem modeļiem, nevis mērķtiecīgas rīcības ietekmes uz vidi mazināšanas rezultātā. Ļoti svarīgs būs ekonomiku atjaunošanas process un tajā iekļautie klimata, dabas un citu vides jomu aspekti.



Klimata pārmaiņas un scenāriji Latvijai – vai ir tik slikti?

2. nodaļa

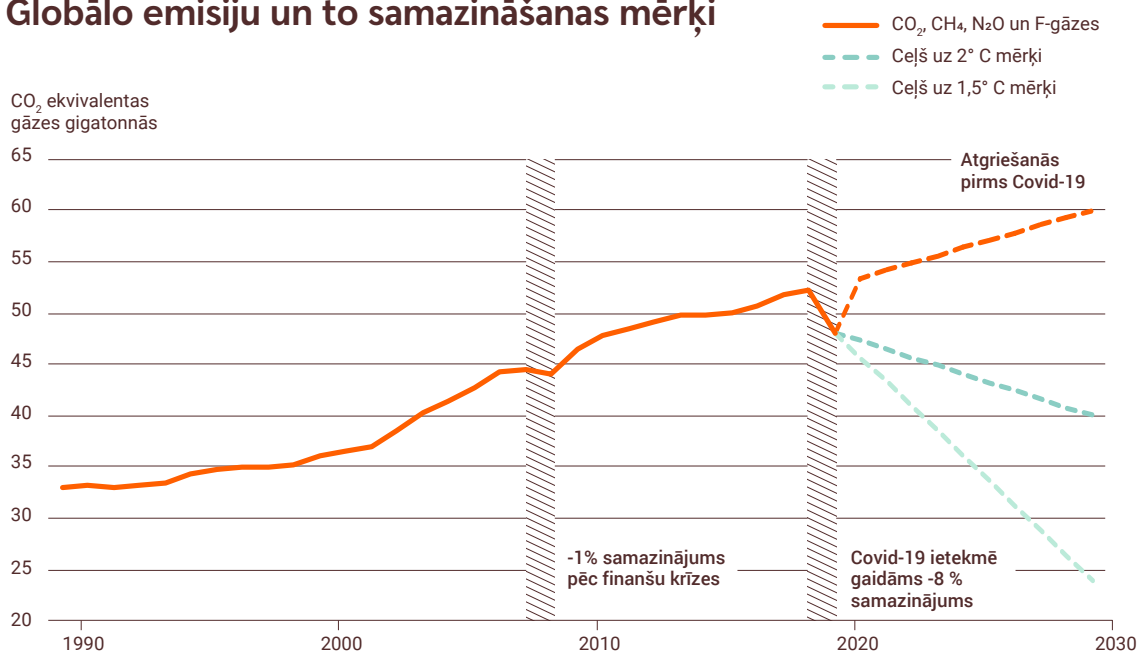


Klimata pārmaiņas pasaulē

Kopš industriālās revolūcijas SEG emisijas ir palielinājušās ekonomikas izaugsmes un iedzīvotāju skaita pieauguma dēļ. Tagad tās ir lielākas nekā jebkad agrāk, jo īpaši, ja runājam par oglekļa dioksīda jeb CO₂ izmešiem. Pēdējo 50 gadu laikā, pieaugot CO₂ emisijām, strauji pieaugusi arī vidējā temperatūra atmosfērā. Zinātnieki paredz, ka, turpinot ekonomisko attīstību kā līdz šim un nemainot CO₂ emisiju līkni, vidējā globālā temperatūra līdz gadsimta beigām varētu būt par 4 °C vai pat vairāk grādiem augstākā nekā pirmsindustriālā perioda līmenī. [15]

Taču jau tad, kad temperatūra paaugstināsies vairāk nekā par 1,5 °C, klimata pārmaiņas pārkāps sliekšni uz neatgriešanos un radīs nopietnas sekas dabai un cilvēkiem. Saskaņā ar *Global Warming Index* mēs jau 2020. gada beigās sasniedzām 1,16 °C atzīmi [16], un, turpinot pašreizējā tempā, 1,5 °C sasīšana varētu tikt sasniegta jau 2034. gada martā. [17]

Globālo emisiju un to samazināšanas mērķi



Avots: Pasaules Ekonomikas forums 2021. [18]

Lai arī Covid-19 ietekmē SEG emisiju daudzums 2020. gadā nedaudz kritās, tomēr, ekonomiskajai aktivitātei atjaunojoties, pozitīvais efekts zudīs. [15] Šāds īslaicīgs samazinājums bija vērojams arī 2008. gada krīzes laikā, bet cilvēku vēlmes un vajadzības būtībā nemainās. Tādēļ pēc īslaicīga krituma emisiju daudzums atkal iet uz augšu. [45]

Līdz ar to vēl ir būtisks ceļš ejams, lai sasniegtu 1,5 °C vai pat 2 °C mērķi. Ģeofiziski joprojām ir iespējams ierobežot temperatūras paaugstināšanos līdz 1,5 °C, taču tas prasa lielas un tūlītējas pārmaiņas. Tieši tāpēc vides un klimata riski dominē šobrīd pasaules dienaskārtībā, kurā bezdarbība klimata jautājumos tiek uzskatīta par vienu no būtiskiem globālajiem riskiem gan no iespējamības, gan no seku viedokļa.

Risku kategoriju pārskats

	Galvenie riski pēc ietekmes	Galvenie riski pēc varbūtības
Risku kategorijas <ul style="list-style-type: none"> ◆ Ekonomiskie ◆ Vides ◆ Ģeopolitiskie ◆ Sociālie ◆ Tehnoloģiskie 	1 Ekstremāli laikapstākļi	1 Infekciju slimības
	2 Nepietiekama rīcība klimata jomā	2 Nepietiekama rīcība klimata jomā
	3 Cilvēku nodarītie zaudējumi videi	3 Masu iznīcināšanas ieroči
	4 Infekciju slimības	4 Bioloģiskās daudzveidības samazināšanās
	5 Bioloģiskās daudzveidības samazināšanās	5 Dabas resursu krīzes
	6 Digitālās varas koncentrācija/monopols	6 Cilvēku nodarītie zaudējumi videi
	7 Digitālā nevienlīdzība	7 Iztikas krīzes
	8 Starpvalstu attiecību pasliktināšanās	8 Ekstremāli laikapstākļi
	9 Kibedrošības neveiksmes	9 Parādu krīzes
	10 Iztikas krīzes	10 IT infrastruktūras darbības pārrāvums

Avots: Pasaules Ekonomikas foruma globālo risku uztveres pētījums 2021. [18]



Mēs dzīvojam izšķirošā laikā. Jau tagad esam pakļāvuši sevi un nākamās paaudzes bīstamām pārmaiņām. Mūsu izmešu ietekme ar katru dienu kļūst acīmredzamāka, piemēram, temperatūras izmaiņas, vētru, plūdu, sausuma periodu intensitāte un biežums. Pat tad, ja mēs rīt apturētu SEG emisijas, globālā sasilšana, jūras līmeņa paaugstināšanās, mežu bojāeja, metāna izdalīšanās turpināsies gadu desmitiem vai gadsimtiem ilgi. Tādējādi mēs atrodamies brīdī, kad mums jārikojas, lai arī ir grūti pilnībā saprast, kas notiek. Tāpēc ir nepieciešama cieša sadarbība starp uzņēmumiem, pētniekiem un zinātniekiem, kā arī valstu valdībām.”

Ksavjers Landess (Xavier Landes)
SSE Rīga profesors

Foto: Olivier de Rycke



Klimata pārmaiņas Latvijā

Klimata pārmaiņas ir lēns process, un sekas nav redzamas uzreiz un visur. Dzīvojot mūsu klimatiskajā zonā, bieži ir maldīgs uzskats, ka salīdzinājumā ar dienvidu platumu grādiem klimata pārmaiņas ziemeļu platumu grādos, piemēram, Baltijas valstīs, Skandināvijā vai Arktikas apgabalā, nebūs tik krasas, jo šeit valda vēss klimats. Bieži vien nepareizu priekšstatu rada arī vēsās, sniegotās un garās ziemas, kā tas bija 2020./2021. gada ziemā. Taču klimats nav tas pats, kas laika apstākļi. [47]

Klimats vai laika apstākļi?

Laika apstākļi regulāri mainās, ir nepastāvīgi un neparedzami. Var būt gadi ar siltākām ziemām un vēsākām vasarām, un otrādi. Pēc aukstām ziemām nevar vērtēt, vai mūs skar klimata pārmaiņas vai neskar. Klimats ir laika apstākļu vidējais rādītājs noteiktā reģionā ar pakāpeniskāku mainību ilgtermiņā, zināmā mērā paredzamāks. [45; 47] Pasaules Meteoroloģiskā organizācija klimatu definē kā vidējo laika apstākļu līmeni 30 gadu garumā.

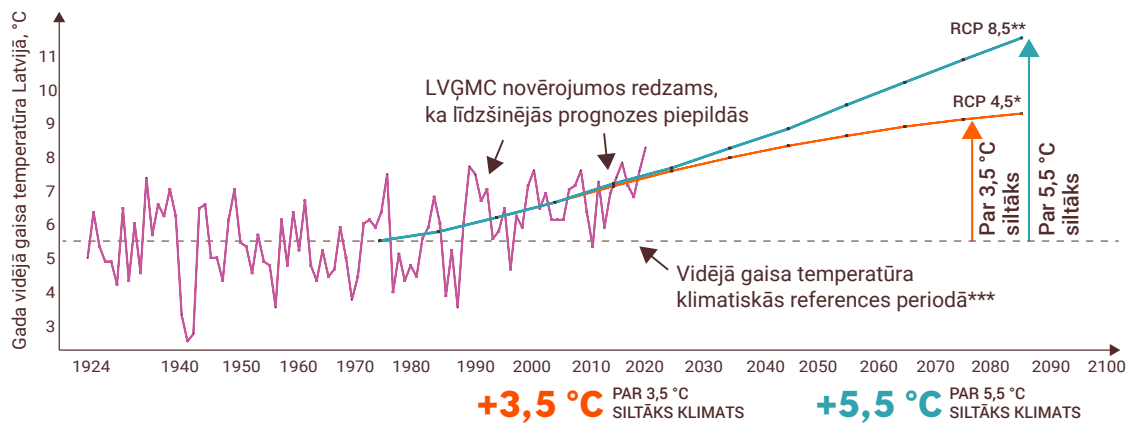
[19]



Latvijas klimatiskā zona un ģeogrāfiskais novietojums sniedz iespēju klimata pārmaiņas piedzīvot un izjust daudz nemanāmāk. Taču tas nenozīmē, ka Latviju tas neskar un varam noskatīties no malas. Globālās sasilšanas sekas Latvijas klimatā un vidē var redzēt jau tagad, un nākamajos gados pārmaiņu būs vēl vairāk. [20]

Latvijas Vides, ģeoloģijas un meteoroloģijas centrs (LVĢMC) analizē klimata pārmaiņas kopš 1961. gada un ir izstrādājis dažādus klimata scenārijus līdz pat 2100. gadam, balstoties uz iespējamo CO₂ emisiju daudzumu. Tos var apskatīt, arī izmantojot LVĢMC īpaši izveidotu klimata rīku. [22] Tālāk grafikā ir aplūkojami divi scenāriji Latvijā gaidāmā klimata izpausmēm – ja siltumnīcefektu izraisošo gāzu emisijas turpinātu attiecīgi pieaugt līdz gadsimta vidum (RCP 4,5); vai pesimistiskākais scenārijs – pieaugums turpinātos līdz pat gadsimta beigām (RCP 8,5).

Latvijas vidējā gaisa temperatūra



	+3,5 °C PAR 3,5 °C SILTĀKS KLIMATS	+5,5 °C PAR 5,5 °C SILTĀKS KLIMATS
 Sala dienu skaits	-52 dienas	-81 diena
Dienas bez atkušņa	-32 dienas	-46 dienas
Ziemas sezonas iztrūkums	5 % gadījumu	27 % gadījumu
Vidējais sniega segas biežums	-4,6 cm	-5,9 cm
 Vasaras dienu skaits	+31 diena	+53 dienas
Tropisko nakšu skaits	+4 diennaktis	+14 diennaktis
Veģetācijas perioda garums	+27 dienas	+49 dienas
Vasaras ilgums	+43 dienas	+61 diena
 Nokrišņu daudzums	+13 %	+16 %
Dienas ar stipriem nokrišņiem	+3 dienas	+5 dienas

* RCP 4,5 – Vidēju siltumnīcefekta gāzu emisiju scenārijs

** RCP 8,5 – Augstu siltumnīcefekta gāzu emisiju scenārijs

*** Klimatiskās referencēs periods – laika posms no 1961. līdz 1990. gadam

Papildu informāciju par klimata pārmaiņām Latvijā vari uzzināt www4.meteo.lv/klimatariks/

Scenāriji paredz, ka Latvijā:

- būtiski palielināsies vasaras dienu skaits un tropisko nakšu skaits;
- palielināsies karstuma un sausuma periodi un to biežums, kuru laikā var pazemināties virszemes un pazemes ūdeņu līmeņi;
- sala dienu skaits un dienu bez atkušņiem skaits samazināsies, kā arī samazināsies sniega apjoms un ledus veidošanās un noturība;
- būtiski palielināsies kopējais nokrišņu daudzums (lietus), kā arī palielināsies dienu ar stipriem un ļoti stipriem nokrišņiem skaits;
- nedaudz samazināsies vidējais vēja ātrums un palielināsies bezvēja dienu skaits, tomēr būtiskas vētraiņu dienu skaita izmaiņas netiek prognozētas.



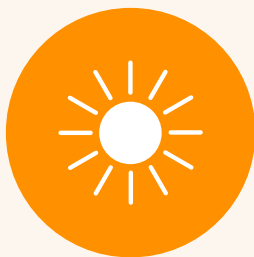
Scenāriju attīstības koridors ir diezgan plašs. Tiek modelēti dažādi dabiskie procesi un to mijiedarbība, kur veidojas zināma nenoteiktība. Bet svarīgs faktors ir arī pašas sabiedrības paradumu maiņa, tādējādi nākotnes klimata pārmaiņu scenāriji ir lielā mērā atkarīgi no mūsu individuālās un kolektīvās rīcības, lai mainītu mūsu paradumus.”

Andris Viksna

LVĢMC Prognožu un klimata daļas vadītājs

Kopumā klimata pārmaiņas Latvijā nozīmētu augstāku temperatūru (īpaši ziemā un pavasarī), arī intensīvākus un ekstrēmus dabas notikumus. Iespējams, arī biežāk piedzīvot intensīvākus plūdus (lietus stipruma izmaiņu dēļ), sausumus, kā arī vētras, kas palielinās piekrastes eroziju. Tiek prognozēts, ka daži reģioni zaudēs 100–200 m zemes piekrastes teritorijā līdz 2060. gadam. Jebkurā gadījumā tendence ir skaidra – ziemeļu apgabals sasilst, tātad Latvija un citas valstis aukstajos platuma grādos arī atrodas kaujas frontē. [47]





Ko varam gaidīt klimata pārmaiņu ietekmē tautsaimniecībā?

Bieži tiek pieņemts, ka pāris grādu siltāks klimats varētu būt pat izdevīgs, piemēram:

- lauksaimniecībai – ilgāks veģetācijas periods, vairāk piemērotu kultūraugu šķirņu;
- tūrismam – liels potenciāls, jo daži reģioni kļūst arvien patīkamāki, un, piemēram, Latvijā cilvēki vairāk pavadīs savas vasaras brīvdienas uz vietas, nevis dosies ceļojumos;
- enerģētikai, tostarp apkures rēķinu samazināšanās ziemās. [45; 47]

Bet tā ir tikai viena monētas puse. Īsākas ziemas un garākas vasaras daudzām nozarēm un dabiskajai ekosistēmai var radīt smagas sekas. Piemēram:



Mežsaimniecība ir Latvijā svarīga nozare kā būtisks eksporta avots, bet vienlaicīgi ļoti neaizsargāta koku augšanas garā cikla dēļ. Siltākas ziemas nozīmē vājākus kokus, kuru saknes nav tik stingri ieaugušas zemē. Tāpēc tie būs vairāk pakļauti nolūšanai vētrās, kas, visticamāk, kļūs intensīvākas, ja ne biežākas. [47]

Siltākas ziemas arī nozīmē, ka izdzīvos vairāk kaitēkļu, kurus parasti iznīcina sals. Siltāks pavasaris un vasara nozīmē, ka dažiem kaitēkļiem, piemēram, Eiropas egļu mizas vabolei, ir labvēlīgāka iespēja vairoties. Turklāt augstāka temperatūra, lielāks sausums novājinās arī citus kokus, kas vabolei patīk. Šī suga rada nopietnas bažas visai Eiropai. Citas mizu vaboļu sugas ir iznīcinājušas Ziemeļamerikas mežus, to veicinājušas klimata pārmaiņas. [23]

Dažas koku sugas, piemēram, priedes, kas veido 34 % no Latvijas mežiem, mazāk spēs pielāgoties jaunajiem klimatiskajiem apstākļiem. Tātad būs jāatrod piemērotākas aizstājējās sugas, līdzīgi kā tas notika Islandē. [24] Tas nozīmē mežu apsaimniekošanas stratēģijas maiņu – izvēloties stādāmās koku sugas, jādomā ilgtermiņā, jo tādi Latvijā izplatītākie koki kā alksnis, bērzs un egle tiek cirsti 70 gadus veci, bet priedes 100 gadu vecumā. [25; 26] Tāpēc šodien stādāmie koki jāpielāgo klimata apstākļiem, kas dominēs 21. gadsimta beigās vai 22. gadsimta sākumā, un jārēķinās, ka šie apstākļi nepārtraukti pasliktināsies pastāvīgo oglekļa emisiju rezultātā. [47]



Lauksaimniecība ir nākamā būtiskā nozare gan pēc ekonomiskās nozīmības, gan laika apstākļu jutības dēļ. Ja ziemā sniega vietā līst lietus, ūdens līdz pavasarim pagūst aizplūst un pavasarī augsnes ir lauksaimniecībai nepiemēroti sausas, kas prasa papildu investīcijas apūdeņošanai. Palielinoties sausuma periodiem, lielāka iespēja

izkalšanai un straujākai augsnes izžūšanai, mazinoties ražas apjomam vai kvalitātei. Līdz ar sasaluma mazināšanos un kailsala palielināšanos, var izsilt sējumi un stādījumi. Vai arī nepastāvīgi laikapstākļi ar salu pavasarī iznīcina ziedus un līdz ar to ražu. Visbeidzot, palielinātais nokrišņu daudzums izskalo barības vielas no augsnes. [27] Risinājums ir augu sekas plānošana. [47]



Klimata pārmaiņas būtiski ietekmēs arī **apdrošināšanas nozari**, kam biežāk nāksies atlīdzināt zaudējumus, ko izraisījuši tādi ārkārtēji laika apstākļi kā vētras un plūdi. Tāpēc apdrošināšanas nozare ir viena no pirmajām, kas nopietni pievēršas klimata pārmaiņu risku analīzei.



Cits piemērs nozarei, kuru nopietni ietekmēs klimata pārmaiņas, ir **veselības aprūpe** (valsts un privātā). Augstāka temperatūra radīs labvēlīgus apstākļus eksotiskām slimībām, dos iespēju pavairoties baktērijām un vīrusiem (piemēram, tropu drudzis, Rietumnīlas vīruss). Pasliktināsies elpošanas apstākļi, jo īpaši pilsētu teritorijās, klimata pārmaiņu un atmosfēras piesārņojuma kombinētās iedarbības dēļ. Jūras līmeņa paaugstināšanās nozīmē arī lielāku cilvēka organisko atkritumu piesārņojuma risku, izmantojot septiskās sistēmas un notekūdeņu attīrīšanu, kā tas noticis jau dažviet pasaulē. [28] Tas radīs nopietnas sabiedrības veselības problēmas. Šajā ziņā Covid-19 krīze parāda, cik ātri mūsu veselības aprūpes sistēmas var tikt pārslogotas. Tāpēc mēs varam tikai cerēt, ka klimata pārmaiņas neradīs arī to pārslodzi. [47]

Tie ir daži no piemēriem, bet jāatceras, ka klimata riski neaprobežojas tikai ar to, kas notiek un notiks Latvijā. Tie ir atkarīgi arī no starptautiskās situācijas un klimata notikumiem. Klimata pārmaiņas globāli var ietekmēt jebkuru uzņēmumu, kura galvenie piegādātāji vai klienti ir ārvalstīs. Kādā brīdī daudzu Latvijā darbošos uzņēmumu piegādes ķēdes var tikt apdraudētas. Tāpēc šajā kontekstā ir jādomā arī par piegādes ķēdi, ja izejvielas tiek iepirktas no ārvalstīm. Klimata pārmaiņu ietekmē radītās negaidītās izmaiņas citās valstīs var, piemēram, ietekmēt ražošanas procesu, ja izejvielas netiek laikā piegādātas. [31]



Jebkuram uzņēmumam jau šobrīd ir jāsāk domāt par pielāgošanos pašreizējam un nākotnes klimatam, kas, protams, ir izaicinājums, nezinot, kas mūs galu galā gaida. Bet šo pielāgošanos nevar uzsākt pēdējā brīdī. Kad klimata ietekme būs nodarījusi kaitējumu uzņēmumam – būs jau par vēlu pielāgoties. Jau šobrīd uzņēmumiem nepieciešama proaktīva stratēģija. Sliktākā pieeja ir “tad jau redzēs” stratēģija.”

Ksavjers Landess (Xavier Landes)
SSE Rīga profesors



“

Šobrīd ir labs laiks, lai izvirzītu jaunus mērķus, izmantotu jaunu, videi draudzīgāku pieeju un risinājumus uzņēmējdarbībā. Lai arī uzņēmumiem ir jauni izaicinājumi Covid-19 pandēmijas ietekmes dēļ, klimata pārmaiņas notiek paralēli pandēmijai. Tāpēc būtiski sabalansēt klimata pārmaiņu pasākumus ar ekonomisko atveseļošanos. Šis ir labs laiks, lai ieviestu jaunas tehnoloģijas un inovatīvus risinājumus, lai resursu efektīvākas izmantošanas veidā nodrošinātu tos pakalpojumus un preces, kas mums ikdienā nepieciešamas, tikai iekļaujot pāreju uz oglekļa mazietilpīgu attīstības modeli.”

Andris Viksna

LVGMC Prognožu un klimata daļas vadītājs





Klimata riski un iespējas uzņēmējdarbībai

3. nodaļa

Ilgspējas kontekstā bieži tiek runāts par riskiem uzņēmējdarbībai, un arī iepriekšējā nodaļa skaidri iezīmēja to ietekmi uz Latvijas tautsaimniecības nozarēm.

Riski rodas situācijā, kad uzņēmumi laicīgi nespēj identificēt un pārvaldīt ar vidi, sociāliem vai pārvaldības aspektiem saistītās problēmsituācijas, kurām iestājoties, būtu ievērojama būtiska ekonomiskā ietekme uz uzņēmuma darbību. Vides un klimata riski ir vieni no daudziem riskiem, ar kuriem bankas strādā, finansējot tautsaimniecības projektus. Tāpat kā citi riski, tie šobrīd arī tiek integrēti vērtēšanas procesos, modeļos, un kreditēšanas stratēģijās.

Ja runājam tieši par klimata riskiem, tad uzņēmējdarbībai tuvākajos gados arvien aktuālākas kļūs divas risku kategorijas:



fiziskie riski

rada mainīgā klimata ietekme



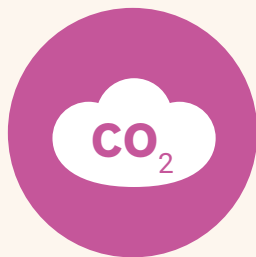
pārejas riski

izriet no pārmaiņām, kas notiek, lai īstenotu pāreju uz mazu CO₂ emisiju ekonomiku:

- likumdošanā;
- tehnoloģijās;
- tirgus attiecībās;
- sabiedrības normās, kas uzņēmumam rada reputācijas riskus.

Fizisko risku scenāriji un ietekme tika izskatīti jau iepriekšējā nodaļā, tāpēc šī sadaļa pievērsīsies pārejas risku tēmai.





Pārejas riski

Tieši pārejas riski ceļā uz klimatneitrālu ekonomiku vistiešāk skars Latvijas uzņēmumus, kas nebūs gatavi un pielāgojuši savu biznesu CO₂ emisiju samazināšanai.

Riski izriet no pārmaiņām, īstenojot pāreju uz mazu CO₂ emisiju ekonomiku. Ar to domāta salīdzinoši pēkšņa klimata un vides politikas pieņemšana, neadekvāti novērtēts tehnoloģiskais progress vai nespēja pielāgoties tirgus noskaņojuma un patērētāju preferenču izmaiņām.

ES zaļā kursa ietvaros ir apņēmusies CO₂ samazināt par 55 % līdz 2030. gadam un sasniegt klimatneitralitāti 2050. gadā (proti, siltumnīcefekta gāzu emisijas nepārsniedz emisiju piesaisti). Arī politikas veidotāju lēmumi Latvijā tālāk ietekmēs uzņēmumus noteiktos sektoros, jo īpaši tos, kas ļoti atkarīgi no fosilās enerģijas.



Pārejas riski citu starpā skars tos Latvijas uzņēmumus, kuri paļaujas uz fosilo kurināmo izmantošanu, un tādu Latvijā ir daudz – tostarp transporta un loģistikas nozares,”

komentē **Olga Meļņičenko**

Estonian, Latvian & Lithuanian Environment (ELLE) vides eksperte

Raugoties vēsturē, uzņēmumi ir piedzīvojuši pārejas riskus vairākkārt, un līdz ar to dažu uzņēmumu satraukums par to, ka vides un klimata noteikumi pakļaus uzņēmējdarbību neatgriezeniskiem zaudējumiem, nav pamatots. Netiks slēgtas visas rūpnīcas un fermas!

- Pagātnē diezgan plaši tika izmantots bērnu darbspēks, šodien tas vairs nav pieņemami.
- Pakāpeniski tiek ierobežota darbība ar bīstamām vielām, piemēram, ieviešot azbesta ražošanas un izmantošanas ierobežojumu Eiropas Savienībā.
- Darba aizsardzības prasību normēšana ar noteiktu darba stundu ieviešanu darbiniekiem, kas ilgtermiņā var uzlabot darba produktivitāti.



Likumdošanas riski

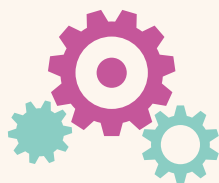
Zaļā kursa virzītās tiesību aktu pārmaiņas ietekmēs spēles noteikumus uzņēmējdarbībā. Šobrīd ir pārāgri spriest par niansēm, bet virzieni iezīmējas jau šobrīd.

Piemēri – likumdošanas riski

Gaidāmie virzieni:

- Ogļu un naftas ieguves pakāpeniska pārtraukšana.
- Atjaunīgās enerģijas ražošanas veicināšana.
- Iekšdedzes dzinēju pārdošanas ierobežojumi.
- Cenas kāpums CO₂ kvotām.
- Oglekļa piesaistes pasākumi, tostarp ar zemes izmantošanu saistītie.
- Energoefektivitātes prasības.
- Lauksaimniecība – produktivitāte; ķīmisko vielu lietošanas ierobežošana; bioloģiskais virziens; gaļas patēriņa ierobežošana.
- Atkritumu apsaimniekošana – otrreizējā izmantošana, aprites ekonomika.





Tehnoloģiju riski

Paralēli likumdošanas riskiem uzņēmējiem jāņem vērā arī **tehnoloģiju riski**, kas saistīti ar ilgtspējīgu attīstību. Inovācijas, kas veicinās pāreju uz klimatneitrālu ekonomiku var ietekmēt noteiktas tautsaimniecības sektorus un to konkurētspēju. [27] Tas ir radošs process, un ieguvēji būs tie, kas sekos līdzī tehnoloģiju attīstībai un pārveidos savus uzņēmumus atbilstoši jaunajām tendencēm.

Vienīgais, aptverot inovācijas, ir jārēķinās, ka valda nenoteiktība, kura tehnoloģija dominēs. Tā, piemēram, transporta nozarē tiek veikti lieli ieguldījumi, lai attīstītu visus pieejamos alternatīvos risinājumus un nepieciešamo infrastruktūru. Bet vēl nav zināms, vai nākotnē pamatā pārvietosimies, izmantojot elektrību vai ūdeņradi, vai citu enerģiju.

Piemēri – tehnoloģiju riski

- Transporta nozarē – nenoteiktība, kura tehnoloģija dominēs, proti, elektrība vai ūdeņradis; lieli ieguldījumi, lai atbalstītu visas pieejamās tehnoloģijas un izveidotu nepieciešamo infrastruktūru.
- Precīzās lauksaimniecības tehnoloģijas – zemes apstrādē un mēslošanā.
- Mežizstrādes tehnikas jauna paaudze.
- Jaunu materiālu lietojums un energoefektivitātes risinājumi būvniecībā.
- Pārtikas iepakojums.



Tirgus riski

Viens no galvenajiem veidiem, kā klimata pārmaiņas ietekmēs tirgus situāciju, būs izmaiņas piedāvājumā un pieprasījumā pēc dažādām precēm, produktiem un pakalpojumiem. [32]

Piemēri – tirgus riski

- Covid-19 varētu samazināt vispārēju pārvietošanos arī pēc pandēmijas, jo darbs no mājām kļūs populārāks.
- Samazināsies pieprasījums pēc vecām, mazāk energoefektīvām ēkām.
- Koks kā videi draudzīgs materiāls tiks plašāk izmantots celtniecībā.
- Mazināsies pieprasījums pēc neveselīgas pārtikas.



Reputācijas riski

Arvien vairāk klimata pārmaiņas, sabiedrības un uzņēmumu klientu uzskatu maiņa attiecībā uz vides jautājumiem, un jo īpaši uzņēmumu nepietiekama rīcība vides un klimata mērķu sasniegšanā, tiek uzskatīta par reputācijas risku uzņēmumu pastāvēšanai. [33]

Arī Latvijā pieaug to iedzīvotāju skaits, kas preču un pakalpojumu izvēlē ņem vērā ne tikai cenu un kvalitāti, bet arī, piemēram, uzņēmuma rūpes par vidi (66 %) un pozīciju dažādos sociālekonomiskos jautājumos (53 %). [34]

Pateicoties sociālajiem medijiem, ir daudz vieglāk mobilizēties un radīt rezonansi, paužot neiecietību, piemēram, pret piesārņošanas gadījumiem, dzīvnieku labturības prasību neievērošanu vai *greenwashing* jeb zaļmaldināšanu.

Arī sodi vai tiesvedības vides un klimata jautājumos var ne tikai pasliktināt uzņēmuma finansiālo situāciju, bet radīt reputācijas riskus.





Ne tikai riski, bet arī ieguvumi un iespējas

Jebkuras pārmaiņas nozīmē arī iespējas. Tāpēc laicīga gaidāmo pārmaiņu izpēte, biznesa procesu pārskatīšana, stratēģiju un aktīvu pārvērtēšana dod iespēju sagatavoties un novērst riskus, pirms tie iestājušies.

Klimata pārmaiņu ieguvumi



Energētikā – vidējās temperatūras paaugstināšanās samazinātu apkures izmaksas.



Transportam – siltāka gaisa temperatūra ziemā samazinātu ceļu tīrīšanas un remonta izmaksas.



Lauksaimniecībai un mežsaimniecībai – produktivitātes pieaugums, iespēja kultivēt jaunas kultūras. Ilgāks svaigās lopbarības periods samazinātu piena un citu lopkopības produktu pašizmaksu un pat uzlabotu kvalitāti.



Tūrismam – garāka un siltāka vasara piesaistītu lielāku tūristu skaitu.



Pārtikas nozarei – augošas eksporta iespējas, jo vietējo izejvielu piegādes stabilas un pieprasījums pēc pārtikas pasaulē pieaugošs. [35]

Pārmaiņu laiki allaž paver jaunas iespējas



Laicīga sagatavošanās – gaidāmo pārmaiņu izpēte, biznesa procesu pārskatīšana, stratēģiju un aktīvu pārvērtēšana.



Iespējams atrast vai uzlabot vietu **ienesīgās globālās piegādes ķēdēs** – starptautiskie uzņēmumi mēdz prasīt saviem ilgtspējas kritērijiem līdzvērtīgu sniegumu arī no piegādātājiem.



Pievilcība investoru acīs – uzņēmumi, kam ir gatavas atbildes uz *ESG* riskiem, investoru acīs ir pievilcīgāki, jo mēdz būt ienesīgāki un mazāk pakļauti svārstībām.



Iespēja rasties jauniem maziem biznesiem, piemēram, lietu labošanas darbnīcas, apģērbu bibliotēkas, koplietošanas platformas utt.

Piecas lietas, kuras uzņēmumi var darīt jau šodien, lai nepakļautu sevi riskiem.



komentē **Olga Melņičenko**

Estonian, Latvian & Lithuanian Environment (ELLE)
vides eksperte

- 1.** Veikt visaptverošu **uzņēmējdarbības ietekmes novērtējumu**. To var darīt uzņēmums iekšienē ar vienkāršām metodēm, piemēram, ietekmju kartēšanu (*mapping*). To var sākt ar prāta vētrām darbinieku vidū, lai izrunātu katras nodaļas būtiskākās ietekmes (transports, enerģijas patēriņš u. c.) vai izvērtētu, cik daudz dabas resursu tika patērēts viena projekta pieteikuma uzrakstīšanai (piemēram, analizējot elektroenerģijas patēriņu, izmantojot datoru). Otra pieeja ir jau pieaicināt ekspertus, kuri var uzņēmumam palīdzēt veikt pilnvērtīgu produkta vai pakalpojuma dzīves cikla novērtējumu.
- 2.** Pēc izvērtējuma būtu **jāvienojas par mērķiem**, lai samazinātu identificētās ietekmes. Ja, piemēram, lielākā ietekme uz vidi ir saistīta ar transporta izmantošanu, tad pirmais solis būtu izvēlēties **kvantitatīvu** mērķi ietekmes samazināšanai, kā arī izvēlēties metodi progresa mērīšanai. Piemēram, apņemties samazināt CO₂ izmešus no transporta par 20 % līdz 2025. gadam. Un tad mēs arī varam mērīt progresu un vērtēt, vai tendence ir atbilstoša, vai arī nepieciešami papildu pasākumi. **“Strādājam videi draudzīgi” uzlīme bez darbības praksē nepalīdz samazināt ietekmi uz vidi!**
- 3.** Lai īstenotu mērķus, ir **jānosaka konkrētas darbības un jāpiešķir finansējums**. Piemēram, ja runājam par transporta radītām emisijām, var iegādāties videi draudzīgākus transportlīdzekļus vai plānveidīgi samazināt nepieciešamību pēc klātienes sanāksmēm. Var arī iegādāties uzņēmumam velosipēdus un motivēt darbiniekus tos izmantot, braucot darba uzdevumos (piemēram, apbalvojot tos darbiniekus, kuri ir nobraukuši visvairāk km ar velosipēdu mēneša laikā, braucot uz tikšanos ar klientiem vai citos darba uzdevumos).
- 4.** **Tiekties pēc jauniem mērķiem**, ja tiek sasniegts esošais, un izglītot darbiniekus par jaunumiem vides aizsardzības jomā, lai visiem ir vienota izpratne par uzņēmuma vides politiku.
- 5.** **Izglītot** klientus un sadarbības partnerus par to, kā videi draudzīgāk izmantot uzņēmuma tirgoto preci vai sniegto pakalpojumu.

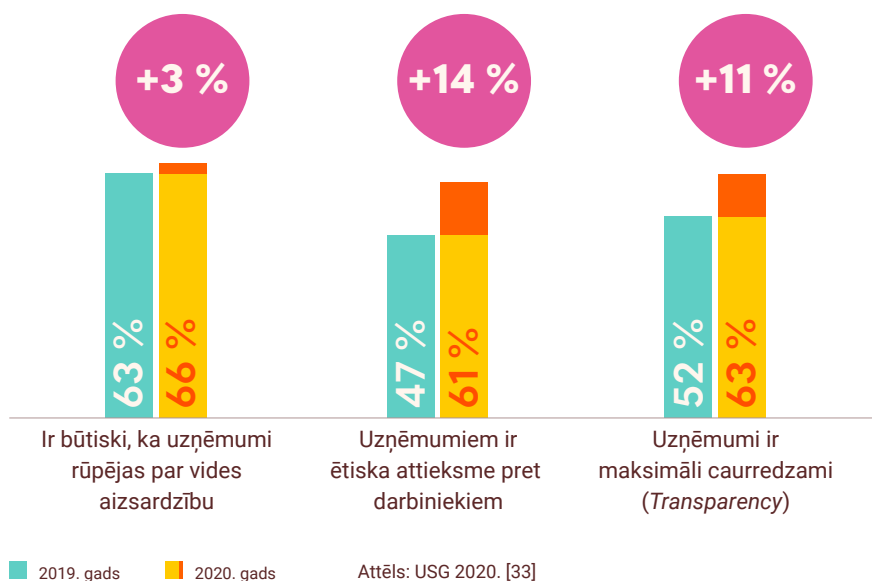


Praktiski rīki, kā novērtēt uzņēmuma ilgtspēju

4. nodaļa

Kādreiz uzņēmuma darbību vērtēja tikai pēc tā finanšu rezultātiem. Bet tā ir tikai daļa no stāsta par uzņēmumu. Mūsdienās aizvien biežāk par būtisku uzņēmuma darbības novērtējuma daļu kļūst ESG (*Environment, Social and Governance*) principi jeb vides, sociālās atbildības un pārvaldības rādītāji, neskatoties uz uzņēmuma lielumu un nozari. To arvien vairāk gaida sabiedrība, politiskie dokumenti un regulējums, akcionāri un nākotnes investori. To gaida arī uzņēmumu darbinieki, īpaši jaunā paaudze.

Aizvien vairāk Latvijas iedzīvotāju preču un pakalpojumu izvēlē ņem vērā ne tikai cenu un kvalitāti, bet arī vides, sociālās atbildības un pārvaldības jautājumus



Šie visi jautājumi ir ESG principu pamats. Tāpēc arī mazie un vidējie uzņēmumi (MVU) nevar stāvēt malā, un ESG mērķu iekļaušanai uzņēmējdarbības ikdienā pakāpeniski jāklūst par ierastu praksi. Arvien vairāk nostiprinās arī uzskats, ka ieguldījums ESG principos ilgtermiņā nesīs ekonomiskus ieguvumus. MVU tas var būt izšķiroši, lai iekļautos kopējā, jo īpaši starptautiskā piegādes ķēdē.

Pamata ilgtspējas pienākumi un atbildību loks uzņēmējdarbībā

Saprast, kur un ar ko sākt, var būt izaicinājums, jo joprojām nav vienotas pieejas, kā novērtēt uzņēmuma ilgtspēju vai atbildību vides, sociālās atbildības un pārvaldības jautājumos. Bieži vien izvēlēta pieeja būs atkarīga no uzņēmuma izmēra un nozares, kurā tas darbojas. Tāpēc tālāk ir Swedbank iezīmēts uzņēmumu pamata atbildību loks ESG virzienos, kuras uzņēmumiem būtu jāņem vērā sava biznesa attīstīšanā un ikdienas darbībā.

E jeb vides aizsardzība

Visi uzņēmumi savā darbībā ir atkarīgi no dabas izejmateriāliem un rada ietekmi uz vidi. Lai cik neliels uzņēmums būtu, tas patērē enerģiju un rada atkritumus. Tāpēc ikvienam uzņēmumam jāapzinās dabas resursu izmantošanas ierobežojumi, jāveicina atbildīga preču ražošana un to patēriņš. [36; 37]

Kādi ir pamata dabas resursu efektivitātes rādītāji, kas uzņēmumiem būtu jāņem vērā, lai samazinātu savu ietekmi uz vidi?

CO₂

CO₂ emisiju mazināšana

SEG emisijas ir nozīmīgākais klimata pārmaiņu un pasaules vides veselības faktors. Teorijā uzdevums ir šķietami vienkāršs – samazināt CO₂ izmešus pēc iespējas ātrāk un krasāk. Tīri praktiski šeit ir būtiski saprast, kāds ir uzņēmuma oglekļa pēdas nospiedums, kā uzņēmums mēra vai aprēķina un seko līdzi uzņēmuma radītiem izmešiem? Vai uzņēmumam ir skaidra apņemšanās, kā izmešus mērķtiecīgi samazināt? Galvenais mērķis ir samazināt izmešus līdz nullei līdz 2050. gadam, kompensēt nesamazināmo daudzumu, kā arī iezīmēt vidēja termiņa rādītājus. [36; 38; 39]

?

Kā mēra CO₂ izmešus?



“

Komentē **Jānis Brizga**, Zaļā brīvība valdes priekšsēdētājs

Sekojoši līdzīgi faktiskām vai emisiju aplēsēm, kas rodas tiešā (vai netiešā) uzņēmuma darbības un enerģijas patēriņa rezultātā. [38] Parasti mēra kilogramos vai tonnās. Būtiski ir mērīt izmešus dinamikā, kā arī izvirzīt mērķus to samazināšanai, lai varētu attiecīgi novērtēt sasniegto.

Lai spertu pirmos soļus CO₂ izmešu mērīšanā un labāk izprastu, kas ir pamats emisiju novērtēšanai un to mērīšanai, var izmantot dažādus tiešsaistes rīkus. Kā viens no šādiem rīkiem ir Latvijā izstrādātais uzņēmuma **NOT HOT** rīks.

Tomēr tajā brīdī, kad būs nepieciešams, pierādāms, visaptverošs vērtējums un ikgadējs mērījums, parasti ir jāpiesaista speciālisti un pēc tam trešās puses, kas veiks iegūto datu verifikāciju. Tas būs īpaši būtiski uzņēmumiem, kas vēlas iekļauties starptautisku uzņēmumu piegādes ķēdēs, kur nereti kā priekšnoteikums ir iesniegt apliecinājumus par savu rīcību vides jautājumos.



Enerģijas patēriņa samazināšana un virzība uz atjaunīgo resursu izmantošanu

Šī ir būtiskākā SEG emisiju samazināšanas daļa. Šeit būtiska ir tieši atkarības mazināšana no fosilajiem (ogles, nafta, gāze) enerģijas resursiem un pāriešana uz atjaunīgo enerģiju (visbiežāk – saules, vēja, zemes enerģija). Ja to varētu izdarīt, tad emisiju apjoms automātiski kristos. Taču praksē tas nav uzreiz tik vienkārši, tāpēc nereti pirmais solis būs enerģijas patēriņa samazināšana un efektīva lietošana, kas signalizē par atbildīgu patēriņu un skatu ilgtermiņā. [36; 37; 38]



Kā mēra enerģijas patēriņu?

Parasti, izrēķinot megavatstundās (MWh) vai gigadžoulos (GJ), iekļaujot gan tieši saražoto un patērēto enerģiju uzņēmumā, gan arī netiešās enerģijas avotus. Šeit būtiski skatīties dinamiku vairāku gadu griezumā, piemēram, uz saražotās produkcijas vienību, kā arī iespēju robežās salīdzināt nozares griezumā. [38] Būtiski arī atcerēties, ka ne vienmēr tie lielākie enerģijas patērētāji ir lielie uzņēmumi. Arī mazi uzņēmumi noteiktās nozarēs var būt lieli enerģijas patērētāji. [48]



Ūdens resursu patēriņa un izmantošanas mazināšana

Tīrs saldūdens un tā pieejamība ir pamats cilvēka un sabiedrības labklājībai. Vienlaicīgi tam ir arī ekonomiska nozīme, jo tīra ūdens pieejamībai ir būtiska loma pārtikas, elektroenerģijas ražošanā, kā arī rūpniecībā. Padziļināti izprotot ūdens izmantošanu uzņēmuma ietvaros, var novērtēt tā ietekmi uz ūdens resursiem, lai nodrošinātu efektīvu ūdens apsaimniekošanu. [36; 40; 41]



Kā mēra ūdens patēriņu?

Gadā patērētā, pārstrādātā un reģenerētā ūdens daudzumu kubikmetros (m³).

Šeit būtiski skatīties dinamiku vairāku gadu griezumā, piemēram, uz saražotās produkcijas vienību, kā arī iespēju robežās salīdzināt nozares griezumā. [38]



Atkritumu mazināšana, pārstrādes veicināšana un atkārtota lietošana

Radīto atkritumu daudzums turpina pieaugt, ietekmējot vidi un cilvēku veselību. Nepārdomātas atkritumu apsaimniekošanas ietekme uz vidi var būt ievērojama. Vienreiz lietojamie plastmasas izstrādājumi ir visbiežākā un problemātiskā atkritumu plūsma. [36] Tāpēc tieši plastmasas patēriņa samazināšana, aizstāšana ar materiāliem, kas paši sadalās dabā vai ir pārstrādājami, un materiālu atkārtota izmantošana ir būtisks solis ceļā uz vides atbildību un aprites ekonomikas paradumiem. Ar laiku šis būs arī uzņēmuma izmaksu jautājums, kur atkritumu apjomam būs pamanāma cena.



Kā mēra radīto atkritumu daudzumu?

Pārsvarā to dara, izmantojot tilpumu kā mērvienību un sadalot šķīrotajos un nešķīrotajos, bet ir atsevišķas pašvaldības, kur atkritumu daudzums tiek svērts. Tur, kur atkritumu izvešana ir centralizēta, var, piemēram, paskaitīt līdzī atkritumu maisus un atkritumu veidus, kas tiek nogādāti atkritumu konteineros vai šķiroti un pārstrādāti. Arī šeit būtiski mērīt dinamiku pret iepriekšējiem gadiem, lai novērtētu atkritumu mazināšanu. [48]



Zemes izmantošana un ekoloģiskie apsvērumi

Pieaugošais pieprasījums pēc zemes platībām veicina zemes pārāk intensīvu izmantošanu, kas izraisa ekosistēmu pārmaiņas. Šis jautājums ir ļoti būtisks tieši nozarēs, kurās tiek izmantotas lielas zemes platības, lai nodrošinātu uzņēmuma pamata biznesu. Tāpēc, piemēram, ik gadu, vērtējot uzņēmuma zemes platību izmantošanu, iespējams novērtēt, vai uzņēmums palielina vai samazina ar savu darbību radītās ekosistēmas pārmaiņas.

[36]



Ietekme uz vidi produkta un pakalpojuma pilnā vērtību ķēdē

Gan izejvielu ieguvei, gan pilnajam produktu dzīves ciklam ir būtiska loma uzņēmuma vides ietekmes novērtējumā un ilglaicīgā attīstībā. Vērtējot tikai paša uzņēmuma vides nospiedumu, mēs neredzēsīm pilnu ainu. Būtiski ir izvēlēties piegādātājus, kas arī ievēro ilgtspējas principus, nevis, piemēram, rada ievērojamu nospiedumu vidē, ražojot izejvielas jūsu produktiem. Tāpat ir jāvērtē arī uzņēmuma produkta vai pakalpojuma dzīves cikls jeb kādu ietekmi uz vidi rada tā izmantošana. [36; 41]



Kā mēra ietekmi uz vidi pilnā uzņēmumu vērtību ķēdē?

Šeit parasti mēra un analizē netiešās jeb 3. līmeņa SEG emisijas (Scope 3). Piegādes ķēdē tās ir emisijas, kas radītas, lai iegūtu, saražotu vai piegādātu izejvielas. Produkta vai pakalpojuma dzīves cikla laikā tās ir emisijas, kas, piemēram, rodas, izmantojot produktu, pēc tam, kad tas atstājis ražotni un nonāk pie pircēja. [13]



Caur banku finansētajiem projektiem banku ietekme uz klimatu un vidi ir ievērojami nozīmīgāka nekā tās individuālais sniegums. Tāpēc no mums tiek gaidīts, ka bankas ietekmēs ilgtspējīgu izaugsmi, finansējot tādas ekonomiskās aktivitātes, kas veicina biznesa transformāciju, un vienlaikus atturoties no finansējuma piešķiršanas klimata politiku vājiņošiem mērķiem.”

Lauris Mencis

Swedbank, AS, Uzņēmumu pārvaldes vadītājs, valdes loceklis



Klimata pārraudzība uzņēmuma ietvaros

Ilgspēja bieži vien sākas ar vides un klimata pārmaiņu jautājumu apzināšanos un izpratni par to lomu uzņēmuma ietvaros. Ja ar klimatu saistītie riski tiek iekļauti uzņēmuma kopējā plānošanā, tā ir iespēja labāk sagatavoties izaicinājumiem vai tieši pretēji – paver uzņēmumiem jaunas iespējas.

Rokasgrāmatas ietvaros mūsu primārā uzmanība tiek veltīta tieši klimata pārmaiņu ietekmei uz uzņēmuma darbību. Tiesa, vides un klimata jautājumi patiešām kļuvuši par šodien visaktuālāko ilgtspējas tēmu, kam svarīgumu un steidzamību piešķir arī likumdošanas virzība. Tomēr tā ir tikai viena no šķautnēm. Ilgtspējas novērtēšanas kontekstā būtiski pieminēt arī sociālās atbildības un pārvaldības principus.



S jeb sociālā atbildība

Neviens uzņēmums nespēj funkcionēt bez cilvēkiem. Uzņēmuma iekšienē tas paļaujas uz cilvēku zināšanām un prasmēm, labbūtību, motivāciju, kontaktiem, vērtībām un citiem aspektiem, kas virza uzņēmumu attīstību, konkurētspēju un izaugsmi. [36]

Otra lielā ilgtspējas tēma saistās ar sabiedrību vai sociālo atbildību – tie ir darba apstākļi, kur par vienādu darbu maksā vienādu algu neatkarīgi no dzimuma, kur darba slodze ir balansā ar brīvo laiku, kur tiek domāts par darbinieku zināšanu un prasmju attīstību, kur katrs var būt viņš pats un justies labi. Dažu uzņēmumu skats pat sniedzas tālāk par sava biroja vai rūpnīcas teritoriju – uzņēmums ar savām kompetencēm un resursiem mēģina ietekmēt pozitīvus procesus sabiedrībā, piemēram, ceļot izglītības kvalitāti katram bērnam Latvijā.



Es vienmēr uzsveru, ka ilgtspēja uzņēmumā sākas ar cilvēkiem. Tas cieši skar arī klimata un pārvaldības daļu, jo beigu beigās viss būs atkarīgs no cilvēka faktora. Tāpēc darbinieki un darba vide ir pirmajā vietā, ja runājam par korporatīvo atbildību, un garantē veiksmīgu uzņēmuma pastāvēšanu ilgtermiņā.”

Dace Helmane

InCSR Latvija valdes locekle

Savukārt ārpusē uzņēmums paļaujas uz piegādātājiem, vietējām kopienām un citām organizācijām, kas nodrošina stabilu sabiedrības funkcionēšanu. Tāpēc jebkuram uzņēmumam ir būtiski rūpēties gan par saviem darbiniekiem, gan nodrošināt cieņpilnu un ētisku attieksmi uzņēmuma piegādātāju ķēdē, ievērojot pamata cilvēktiesību un nodarbinātības principus. [36]

Ir dažādi veidi, kā skatīties uz sociālās atbildības tēmām uzņēmuma ietvaros, bet pamatjautājumi parasti ir saistīti ar:

Dažādības, līdztiesības un izaugsmes veicināšanu uzņēmumā –

ir būtiski, lai darbinieki uzņēmumā justos novērtēti, cienīti un saņemtu atbilstošu atalgojumu, neskatoties uz viņu dzimumu, rasi, etnisko piederību, vecumu, spējām vai seksuālo orientāciju.

Veselības un drošības standartu nodrošināšanu uzņēmumā –

un šeit vairs nav runa tikai par fizisko drošību, lai ievērotu darba tiesības un izvairītos no nelaimes gadījumiem, veicot darba pienākumus. Arvien lielāku nozīmi iegūst emocionālā un psihiskā veselība, kas veido individuālo labsajūtu un tādējādi kopējo noskaņojumu un produktivitāti uzņēmumā.

Uzņēmuma rīcību sabiedrībā

Jeb kā uzņēmums ar savu rīcību atbalsta vietējās kopienas, kurās tas darbojas, nodrošina pievienoto vērtību sabiedrībai kopumā un maksā taisnīgu nodokļu daļu. Tas nodrošina arī drošu, ētisku un efektīvu datu izmantošanu, rūpējas par vidi vai paplašina zināšanas un veido inovatīvus risinājumus, lai uzlabotu cilvēku labbūtību. [39, 192. lpp]

Uzņēmumiem, kuri pievērš uzmanību šiem jautājumiem, ir lielāka iespēja uzlabot darbinieku apmierinātību, piesaistīt labākos talantus tirgū, radīt inovācijas, stiprināt attiecības ar klientiem un piegādātājiem, kas ilgtermiņā nodrošinās priekšrocības attiecībā uz citiem tirgus spēlētājiem.

Kādi parametri sniedz iespēju novērtēt uzņēmuma rīcību sociālās atbildības virzienā?

Dažādība, līdztiesība un izaugsme

- Iekļaujoša darba vide un daudzveidības veicināšana. To parāda darbinieku procentuālais sadalījums pēc dažādiem daudzveidības rādītājiem (vecums, dzimums, etniskā piederība u. c.) dažādās darbinieku nodarbinātības jomās, piemēram, vadības komanda, ražošana, tirdzniecība, loģistika u. c.
- Vienāds atalgojums par vienādu darbu neatkarīgi no dzimuma un citās būtiskās līdztiesības jomās.
- Labklājīga nodarbinātība jeb tāds algas līmenis, lai nodrošinātu godīgu atalgojumu un saprātīgu iztikas minimumu, jo tieši ienākumi palielina ekonomisko nevienlīdzību. Šeit parasti vērtē:
 - standarta jaunāko darbinieku algu salīdzinājumā ar minimālo algu valstī;
 - ikgadējo uzņēmuma vadītāja/-as vai valdes priekšsēdētāja/-as algas attiecību pret pārējo darbinieku vidējām algām.
- Investīcijas darbinieku attīstībā, vērtējot, cik stundu gadā darbinieki pavada mācībās, ceļot savu kvalifikāciju vai mainot darba veikšanai nepieciešamās prasmes. [36; 37; 38]

✓ Veselība, labbūtība un darba drošība

- Traumu un letālo nelaimes gadījumu skaits attiecībā uz kopējo darbinieku skaitu uzņēmumā, kā arī tipiskākie nelaimes gadījumi darbā.
- Privātās dzīves un darba līdzsvars, izvērtējot, cik daudz stundu darbinieki pavada, veicot darba pienākumus. [36; 37; 38]

✓ Uzņēmuma loma un rīcība sabiedrībā

- Pamata cilvēktiesību ievērošana visā piegādes ķēdē, jo īpaši attiecībā uz bērnu un piespiedu darbu. Šeit ir būtiski, ka uzņēmuma ietvaros ir izstrādāta politika arī attiecībā ar saviem piegādātājiem, lai uzņēmums būtu pārliecināts, ka šie principi netiek pārkāpti uzņēmumos, kas nodrošina būtisku izejmateriālu piegādi uzņēmuma darbībai.



Vienmēr būtiski atcerēties, ka uzņēmuma atbildība nesākas un nebeidzas tikai ar saviem darbiniekiem. Cieņpilna attieksme pret tiem ir būtiska visā piegādes ķēdē, jo tas var radīt arī ekonomiskas sekas. Tie, kas izvērtē savus piegādātājus, var labāk arī pārvaldīt riskus uzņēmumā, bet diemžēl redzam, ka šis ir tas sociālās atbildības virziens, kur ir lielākās izaugsmes iespējas. Izvērtēt un stingri pateikt – ja nerūpēsieties par saviem darbiniekiem, mēs ar jums nesadarbosimies.”

Dace Helmane

InCSR Latvija valdes locekle

- Vai uzņēmums nodrošina ētisku izejvielu iegūšanu, izturas cieņpilni un godīgi pret saviem piegādātājiem, klientiem un citiem sabiedrības pārstāvjiem.
- Vietējo tiesību aktu ievērošana, cik laicīgi un kādā apjomā veic nodokļu maksājumus.
- Datu drošība un kiberdrošība, kas ir īpaši būtisks jautājums tieši digitālās ekonomikas attīstības kontekstā, uzsverot to, ka jebkura cilvēka virtuālai identitātei un datiem jābūt pasargātiem. Šis punkts iet roku rokā ar Vispārīgo datu aizsardzības regulu, kurā ir stingri noteikumi attiecībā uz datu drošības pārkāpumiem. Jebkādi datu drošības pārkāpumi var radīt uzņēmumam gan būtiskas finansiālas, gan reputācijas sekas.
- Uzņēmuma ieguldījums sabiedrības sociālo, ekonomisko un politisko jautājumu risināšanā, valstī vai kopienā, kurā uzņēmums strādā. Šeit būtiski arī, vai uzņēmums atļauj saviem darbiniekiem iesaistīties un būt par aktīviem sabiedrības locekļiem.

[36; 37; 38]



Jeb laba uzņēmumu pārvaldības prakse

Izpratne par uzņēmumu lomu un mērķi mūsdienās mainās. Tradicionālais uzskats, ka īpašnieks ir galvenā ieinteresētā puse uzņēmumā un tā pamata mērķis ir tikai peļņas gūšana, pamazām kļūst par pagātni. Aizvien vairāk nostiprinās viedoklis, ka uzņēmumi ir ļoti cieši saistīti un savstarpēji atkarīgi no vides un sociālā kapitāla, un to pamata darbībai jābūt vērstai uz ilgtermiņa vērtības radīšanu/pieaugumu, iekļaujot šos principus savās biznesa stratēģijās. Tāpēc veiksmīga vides un sociālās jomas pārraudzība, uzņēmuma darbības efektivitātes uzlabošana un ilgtermiņa vērtības radīšana nav iespējama bez labas pārvaldības. [36; 43]

Labā pārvaldība ir trešais ilgtspējas jautājumu loks, kas skar tādas jautājumus kā veidu, kā tiek pieņemti lēmumi, kā uzņēmums tiek vadīts un kā tas veido attiecības ar darbiniekiem, klientiem un partneriem, proti, lai šīs attiecības viestu uzticēšanos un paļāvību, ka vērā tiek ņemts gan likums, gan iesaistīto pušu intereses.

Ir dažādi principi, kas attiecas uz labu pārvaldību un palīdz uzņēmumiem visaptveroši paskatīties uz savu virzību un attīstību. Arī Latvijā nesen aktualizēts “[Korporatīvās pārvaldības kodekss](#)” jeb labas pārvaldības ieteikumi uzņēmumiem, kuru izstrādājusi Tieslietu ministrijas paspārnē izveidota Konsultatīvā padome. Kā veidojam savu uzņēmuma labas pārvaldības praksi, lielā mērā atkarīgs no uzņēmuma lieluma. Taču ir vairākas pamata lietas, kas būtu jāņem vērā jebkuram uzņēmumam, lai veicinātu “uzņēmuma ilgtermiņa vērtības pieaugumu, tā efektīvu pārvaldību un darbības caurskatāmību”. [43]

Tālāk esam izcēluši septiņus pamata jautājumus, kas veido labas pārvaldības principus:

- 1. Definēts uzņēmuma mērķis (purpose) un vērtības kā pamats, kas virza uzņēmuma attīstību, nosaka darbinieku rīcību, tādējādi veidojot arī iekšējo kultūru un attiecības ar saviem klientiem.** [36] Skaidrs mērķis un pamatvērtības arī palīdz novērtēt jaunas attīstības iespējas un piesaistīt labākos talantus tirgū, jo arvien vairāk jaunākās paaudzes darba ņēmēju izvēlas darba devēju, kura vērtības sakrīt ar viņu vērtībām.

2. **Izstrādāta uzņēmuma stratēģija** kā būtisks instruments, ar kuru iezīmē uzņēmumu virzību ilgtermiņā. Šeit svarīgi neaizmirst arī par uzņēmuma prioritātēm vides un sociālajos jautājumos, lai uzņēmums radītu ilgtermiņa vērtību visām iesaistītajām pusēm, ne tikai īpašniekiem. Lai būtu pārliecība, ka peļņa netiek iegūta, radot negatīvu ietekmi sabiedrībā. [36; 43]
3. **Atlasīta kompetenta un pieredzējusi uzņēmuma vadība**, lai nodrošinātu efektīvu uzņēmuma darbību un lēmuma pieņemšanu uzņēmuma ilgtermiņa izaugsmes nodrošināšanai. Šeit var iezīmēt dažus principus, pēc kuriem to mērīt:
 - Valdes vai vadības komandas sastāvs (atkarībā un uzņēmuma lieluma). Šeit pārsvarā runa ir par dažādību vadības sastāvā, lai būtu savstarpēji papildinošas kompetences, skatījumi, izglītība, darba pieredze, nacionalitāte, dažādu vecuma grupu personas. Ļoti bieži tiek izcelta dažādība tieši attiecībā uz abu dzimumu pārstāvību uzņēmuma vadībā, kur tiek vilktas paralēles ar labākiem biznesa rezultātiem. [38; 43]
 - Skaidri definēti atalgojuma principi, lai veicinātu efektīvu finanšu izlietojumu. Vienlaicīgi šeit būtiski būtu iezīmēt uzņēmuma vadības atalgojuma mainīgo daļu, kas varētu būt arī tieši saistīta ar sasniegumiem ilgtspējas jautājumos. Tas parasti parāda uzņēmuma nopietnos nodomus attiecībā uz vides, sociāliem un pārvaldības jautājumiem, nodrošina labāku mērķu sasniegšanu šajos jautājumos, kā arī veicina caurskatāmību un uzticēšanos. [36; 38; 43]



Pēctecība ir aktuāla labas pārvaldības tēma Latvijas mazo un vidējo uzņēmumu vidū, kur paši īpašnieki nereti ir arī vadītāji,”

komentē **Anete Pajuste**, SSE Riga profesore

Kā privātpersonas viņi ir uzsākuši uzņēmuma attīstību un bieži turpina vadīt šo uzņēmumu bez piesaistītas un atlasītas profesionālas valdes vai vadības komandas. Pēctecība ir cieši saistīta ar ilgtspēju divu iemeslu dēļ. Viens – līdzšinējo īpašnieku paaudzei pakāpeniski dodoties pensijā, rodas jautājums par uzņēmuma tālākās attīstības stabilitāti. Atšķirībā no citām valstīm Latvijas uzņēmējdarbības vidē mums ir pirmā īpašnieku paaudze, kas ir nonākusi līdz pensijai, bet nereti ir bez pēctecības vadības jomā. Otrs – uzņēmumam augot un attīstoties, ir būtiski saprast, vai paši īpašnieki turpinās to vadīt un vai tas ir efektīvi, jo līdz ar uzņēmuma izaugsmi mainās arī vadības procesi.

Lai arī abos gadījumos paiet malā ir ļoti grūti, ir savlaicīgi jādomā, kas tālāk vadīs uzņēmumu. Parasti ir divi ceļi – viens ir rīkot konkursu, lai atlasītu profesionālu valdi, kas vada uzņēmumu. Otrs – nodot uzņēmuma vadību ģimenei vai citai uzticamības personai. Abos gadījumos, bet jo īpaši pēdējā, ir ļoti būtiski, lai nākamajiem vadītājiem ir atbilstoša izglītība un nepieciešamās kompetences uzņēmuma tālākai vadībai.

- 4. Privātās un uzņēmuma “kabatas” nodalīšana** jeb raudzīšanās uz uzņēmuma finansēm kā atsevišķu vienību, nevis privāto bankas kontu. Nereti uzņēmumi pieņem darbā radniekus par mazāku atalgojumu nekā nozarē pieņemts, bet vairāk līdzekļu izņem dividendēs. Vai arī noformē nekustamos īpašumus un citus pamatlīdzekļu kā viena uzņēmuma aktīvus, bet saimniecisko darbību veic citā uzņēmumā, kas var sarežģīt uzņēmuma īpašumu struktūru kopumā, tādā veidā radot nepārskatāmību bilancē. Šie var būt būtiski aizķeršanās punkti investīciju piesaistei vai pirkšanas un pārdošanas darījumiem, tie var samazināt darījuma vērtību un kopumā mēdz būt saistīti ar sliktu pārvaldības praksi. [46]
- 5. Skaidri pārvaldības principi, ja uzņēmumu izveido draugi.** Sākotnēji viss parasti ir harmoniski, bet, laukam ejot, viens no draugiem vēlas aktīvi darboties, cits ne tik ļoti. Ja līdz šim ir bijusi kopēja kase, rodas strīdi, kas ir ticis un tiek ieguldīts. Tāpēc labāk ir no paša sākuma nošķirt īpašnieku un vadītāju lomas. [46]
- 6. Uzņēmuma rīcība ir balstīta uz ētikas principiem,** kas uzņēmuma vadībai un darbiniekiem kalpo kā uzvedības standarts. Šeit arī var iezīmēt vairākus virzienus, kas raksturo ētisku rīcību:
 - Ētikas kodeksa izstrāde, kas balstīta uz uzņēmuma pamatvērtībām un kura izstrādē iesaistīta liela daļa uzņēmuma. Tajā tiek iezīmēts, kāda rīcība ir pieņemama un kāda nav pieņemama uzņēmuma ietvaros, tāpēc tas kalpo kā vadlīnijas ikdienas darbā. Šeit bieži vien iederas arī aicinājums darbiniekiem būt aktīviem, konstatējot pārkāpumus un ziņojot par tiem augstākajai vadībai. Šajā situācijā ir būtiski, lai tiktu pasargāta trauksmes cēlāju identitāte.
 - Korupcijas un interešu konflikta novēršana ir būtiska loma uzņēmuma pārvaldībā, lai nesagrautu uzticēšanos un uzņēmuma leģitimitāti. To novēršana arī samazina finanšu un reputācijas riskus. Tāpēc ir būtiski definēt un apzināties interešu konflikta pazīmes, kā arī iespējamās rīcības soļus to novēršanai. [36; 38; 43]
- 7. Tiek veikta risku vadība un iespēju pārraudzība,** lai iezīmētu, vērtētu un vadītu potenciālos notikumus, kas var ietekmēt uzņēmuma stratēģisko mērķu sasniegšanu. Kā jau iezīmējām iepriekšējā nodaļā, tad arvien būtiskāk ir ņemt vērā arī riskus, kas saistīti ar klimata pārmaiņām – kā fiziskos, tā pārejas, jo īpaši, plānojot investīcijas tālākai uzņēmuma attīstībai.



Risku vadība ir iespēja daudz elastīgāk pielāgoties dažādām situācijām, ar kurām uzņēmums var saskarties savas darbības gaitā. Piemērs – iestājoties Covid-19 situācijai, uzņēmumiem vajadzēja maksimāli ātri pāriet uz sava veida “digitālu uzņēmuma pārvaldību”. Kā pārvaldīt uzņēmumu attālināti? Kā vadīt valdes sēdi attālināti? Kā nodrošināt datu aizsardzību un drošību šādās situācijās?”

Anete Pajuste
SSE Rīga profesore



Kā par to stāstīt?

Labas pārvaldības un kopumā ilgtspējas kontekstā uzņēmuma caurskatāmība kļūst par arvien būtiskāku elementu, lai saglabātu un uzlabotu reputāciju gan darbinieku un akcionāru, gan potenciālo investoru, klientu un sadarbības partneru vidū. Tādēļ ir svarīgi, lai uzņēmums regulāri un laikus atklāj informāciju, kas var īstermiņā vai ilgtermiņā ietekmēt uzņēmuma finanšu un nefinanšu rezultātus, un ir būtiska visām ieinteresētajām pusēm. Viens ir caurskatāmības elements, bet uz to var skatīties arī citādi. Uzņēmumam ilgtspējas aktivitātes būs mazāk efektīvas, ja tās netiks mērītas ilgākā laika posmā un par tām netiks pastāstīts.

Ir izstrādāti dažādi rīki jeb standarti, kas palīdz uzņēmumiem soli pa solim iziet cauri saviem ESG rādītājiem un demonstrēt savu pienesumu ilgtspējai. Biežāk izmantotie: *GRI* jeb *Global Reporting Initiative*, *SASB* jeb *Sustainability Accounting Standards Board* un *TCFD* jeb *Task Force on Climate Related Financial Disclosure*. Pēdējā laikā ir sperti vairāki soļi, lai izstrādātu jaunus, vienkāršotākus un vienotus vērtējumu un mērījumu standartus, piemēram, *Pasaules Ekonomikas Foruma* izstrādātais piedāvājums ilgtspējīgas vērtības radīšanai. Taču visi šie prasa nopietnākas investīcijas, administratīvos resursus un tāpēc bieži vien būs lielāku uzņēmumu izvēle.

Arī *Eiropas Savienība* ir uzsākusi darbu pie vienota nefinanšu ziņojuma standarta, lai nodrošinātu, ka investoriem un citām ieinteresētajām pusēm tiek sniegta nepieciešamā informācija par uzņēmuma ilgtspēju, tā ir ticama un arī salīdzināma. Tajā ir iecere iekļaut arī proporcionālas prasības mazo un vidējo uzņēmumu segmentam. Bet, kamēr nav izstrādāta vienota sistēma, kas derētu visiem uzņēmumiem, kāds ir labākais un saprotamākais veids, kā pastāstīt par saviem vides, sociālās atbildības un pārvaldības rādītājiem?

Kā labs pamats, ar ko sākt, ir *Nasdaq ESG ziņošanas vadlīnijas*, kuras kā praktisku rīku izmanto Nasdaq biržu uzņēmumi visā Eiropā. Nenoliedzami, ka prasības uzņēmumiem, kas izmanto biržu kapitāla piesaistē, ir ievērojami striktākas. Bet *Nasdaq ESG* vadlīnijas ir veidotas tā, lai tās būtu maksimāli vienkāršas un ērti lietojamas jebkuram uzņēmumam, kas vēlas pastāstīt par saviem ilgtspējas rādītājiem. Tās strukturētā veidā palīdz uzņēmējam saprast, kas tad slēpjas aiz katra no lielajiem burtiem *ESG*, piedāvājot 10 pieturas punktus katrā no trīs *ESG* blokiem. [50]

Labā ziņa, ka atšķirībā no iepriekš minētajiem standartiem, kuros ir konkrētas prasības, kas ir jāizpilda, *Nasdaq* vadlīnijas piedāvā zināmu elastību.



Ir būtiski uzsvērt, ka *Nasdaq ESG Reporting Guide* nav standarts, tās ir vadlīnijas un neuzliek obligātas prasības nevienam uzņēmumam, kas ir izvēlējis pēc tām vadīties. Uzņēmumam nav jāmēra vai jāziņo par visām 30 vides, sociālās atbildības un pārvaldības tēmām. Būtiski ir izvēlēties tās, kas vistiešāk attiecas uz konkrēto uzņēmumu un nozari, kurā tas darbojas. Tā, piemēram, neliela IT uzņēmuma un maza pārtikas ražošanas uzņēmuma *ESG* atbildības un ietekmes jomas noteikti atšķirsies.”

Liene Dubava

Nasdaq Riga valdes locekle

Ar ko tad sākt? Pirmkārt, būtu jāizvēlas, kas tad ir tie kritēriji vai tās tēmas, kas uzņēmumam ir aktuālas. Iespējams, jāsāk ar vismaz trim tēmām no katra bloka, vēlāk, augot uzņēmuma izpratnei un mainoties apstākļiem, to skaitu paplašinot. Otrkārt, svarīgi lietot vienu un to pašu izvēlēto metodoloģiju vai vadlīnijas, lai nodrošinātu salīdzināmību ilgtermiņā. Un, visbeidzot, svarīgi ir par to runāt. [50]

Pēdējos gados bez datu ziņošanas par vides, sociālās atbildības un pārvaldības rezultātiem arvien būtiskāku lomu ieņem arī uzņēmuma plānotā rīcība katrā no šiem virzieniem. Svarīgi ir ne tikai mērīt un ziņot, bet arī izvirzīt mērķi, pasakot, kā un kādos termiņos to grasāties sasniegt, jo tikai tā mēs varam virzīties ilgtspējas virzienā.



Nav lielas nozīmes formālai *ESG* ziņošanai, ja uzņēmumam nav definēti *ESG* mērķi ilgtermiņā. Pēc analogijas – nav taču lielas nozīmes katru dienu kāpt uz svariem un pierakstīt rezultātu, cerot ieraudzīt svara kritumu, vienlaikus nedefinējot mērķi un turpinot ēst neveselīgi. Tas pats attiecas uz *ESG*.”

Liene Dubava

Nasdaq Riga valdes locekle



Tas galvenais mērķis jau nav pārskats vai ziņojums, bet tas, ka uzņēmums apzinās ietekmi, kuru atstāj, un seko tam līdzī un rīkojas.”

Dace Helmane

InCSR Latvija valdes locekle



Ilgtspēja un biznesa ietekme – ko uzņēmumi var darīt jau šodien?

5. nodaļa

Mūsdienās uzņēmumiem ir jādomā ne tikai par uzņēmējdarbības vidi un konkurentiem, bet arī laicīgi jāplāno un jārikojas, lai tie netiktu pakļauti nākotnes riskiem, kas tika ieskicēti jau iepriekšējās rokasgrāmatas nodaļās. Tas dažkārt nozīmē inovāciju ieviešanu un arī esošo biznesa modeļu maiņu.



Kā attīstīt biznesu, lai sekmētu ilgtspēju?

Domājot par ilgtspējīgu biznesu nākotnē, ir dažādi principi, kurus kā orientierus var izmantot jau šodien, domājot par uzņēmuma attīstību. Arī Latvijā ir mazie un vidējie uzņēmumi, kuri jau uzņēmējdarbības pamatus būvējuši vai laika gaitā pielāgojuši, domājot par klimata pārmaiņām un kopīgām vērtībām, lai maksimāli samazinātu resursu patēriņu un veicinātu to apriti.

Viens no šādiem uzņēmumiem, Avoti SWF, veido savu biznesu, par pamatu ņemot aprites ekonomikas principus. Aprites ekonomika nozīmē, ka tiek radītas preces, kuras domātas ilgstošai lietošanai, labošanai, atkārtotai lietošanai un pārstrādei un ir pretstats pašlaik dominējošai lineārajai ekonomikai. Šis princips paredz arī pilnvērtīgu izejmateriālu, ražošanas blakusproduktu un atkritumu izmantošanu. Tā, piemēram, pudeļu depozīta sistēma ir būtiska aprites ekonomikas sastāvdaļa, jo izlietoto dzērienu iepakojumu nevis izmetam vai pārstrādājam, bet atpakaļatdodam ražotājam atkārtotai lietošanai.

Aprites ekonomika





Par Avoti SWF ilgtspējas principiem sīkāk komentē

Uldis Misiņš, Avoti SWF valdes priekšsēdētājs.

Biznesa ideja

Avoti SWF ir kokapstrādes uzņēmums, kas lielos apjomos ražo priedes masīvkoka mēbeles, kā arī kokskaidu granulas. Uzņēmumā tiek attīstīta bezatlikumu ražošana – zāģmateriāli tiek izmantoti iespējami efektīvi, savukārt koksnes atlikumi – ražošanas procesā radušās skaidas un atgriezumi – tiek centralizēti savākti un kļūst par izejvielām granulu un/vai brikešu ražošanai.

Kādi ilgtspējīgas ražošanas principi tiek ieviesti uzņēmumā

Papildus bezatlikumu ražošanai uzņēmumā ir ieviesta ISO 50001 energopārvaldības sistēma, kas apliecina apņēmību racionāli un efektīvi izmantot enerģiju un uzlabot energoefektivitāti. Avoti SWF ir ieviesuši arī ISO 14001 vides vadības sistēmu, kas pierāda, ka ražošanas un preču izplatīšanas procesā uzņēmums plāno un kontrolē savu ietekmi uz apkārtējo vidi attiecībā uz izejvielu patēriņu, enerģijas avotu izmantošanu, atkritumu apsaimniekošanu, produktu transportēšanu u. c.

Galvenie uzņēmuma ilgtspējīgas ražošanas principi

- 1. Energoefektivitāte** – būtiskākais priekšnoteikums uzņēmuma ražošanas procesa ietekmes uz vidi mazināšanā. Pakāpeniski visā uzņēmumā tiek īstenoti pasākumi elektroenerģijas un siltumenerģijas patēriņa samazināšanai, tostarp:
 - ražošanas telpu sakārtošana ar mērķi samazināt siltuma zudumus (piemēram, ātri aizveramo vārtu uzstādīšana, logu nomaiņa);
 - sistēmu automatizācija un regulēšanas iespējamība, kā arī iekārtu izvēle atbilstoši efektivitātes rādītājiem (piemēram, veco kompresoru nomaiņa);
 - pakāpeniska pāreja uz ekonomiskām LED spuldzēm, apgaismojuma sadalīšana zonās un kustības sensoru uzstādīšana.
- 2. Materiālu un resursu iespējami lietderīga izmantošana:**
 - mēbeļu ražošanai tiek izmantota vērtīgā koksne, granulu ražošanai – zemākas kvalitātes koksne un pārpalikumi no kokzāģētavām, kokapstrādes un mēbeļu ražošanas procesa, savukārt koksnes atlikumi (miza, zari) tiek izmantoti gan tehnoloģiskā siltuma ražošanai, gan apkurei;
 - ražošanas process tiek plānots iespējami efektīvi, lai samazinātu materiālu zudumus, liekas darbības procesos, dīkstāves;
 - produkta dizains ir pārdomāts, piemērots ilgstošai lietošanai, pārstrādājamā iepakojumā, kompakts transportēšanai.

3. Izejmateriālu pārdomāta izvēle – izvēle tiek veikta atbilstoši kvalitātes prasībām un dodot priekšroku alternatīvām, kas ir ar mazāku ietekmi uz vidi un cilvēka veselību:

- mēbeļu ražošanā tiek izmantoti materiāli tikai no atbildīgi apsaimniekotiem mežiem;
- mēbeļu ražošanā izmantotie zāģmateriāli lielākoties iegūti no koku galotnēm un sīkbaļķiem, kas tradicionāli pārsvarā tiek izmantota kā papīrmalka;
- granulas tiek ražotas no koksnes, neizmantojot saistvielas;
- mēbeļu apstrādē izmantojamās ķīmiskās vielas (līmes, lakas) tiek izvēlētas atbilstoši pasūtītāju prasībām, lai samazinātu ietekmi uz vidi un darbinieku un gala produktu lietotāju veselību un drošību.



Tāpat tiek domāts par transporta radītās ietekmes uz vidi mazināšanu. Iepriekšējie fosilo enerģiju izmantojošie autokrāvēji ir nomainīti pret elektroautokrāvējiem ar litija jonu akumulatoriem, kā arī tiek strādāts pie iekšējā transporta efektīvas kustības plūsmas organizēšanas.

Kāpēc šādi principi ir svarīgi uzņēmumam

- Atbildība par vidi, saviem darbiniekiem un produkcijas lietotājiem. Avoti SWF ražošanas procesā izmanto dabas resursus, un ilgtspējīga ražošana ir būtiska, lai nodrošinātu šo resursu pieejamību arī ilgtermiņā.
- Sadarbības partneru ilgtspējas mērķi un prasības, kas saskan ar Avoti SWF pārliecību un attīstības virzību.
- Šī brīža tendences un Eiropas zaļais kurss, kas uzņēmumam ir stimuls gudri un ātri pielāgoties, kā arī rada pārliecību, ka uzņēmums dodas pareizajā virzienā.

Starptautisko sadarbības partneru ietekme uz Avoti SWF rīcību ilgtspējas virzienā

Avoti SWF pasūtītāji ir pasaulē pazīstami mēbeļu mazumtirdzniecības tīkli, kuri ir apņēmušies samazināt savu ietekmi uz klimatu un ar savu mērķtiecību motivē arī Avoti SWF. Atbilstoši pasūtītāju uzstādījumam līdz 2025. gadam ir nepieciešams samazināt ražošanas procesā radīto siltumnīcefekta gāzu emisijas par 40 % un līdz 2030. gadam – par 80 % salīdzinājumā ar 2016. gadu. Būtiski uzdevumi, virzoties uz šī mērķa sasniegšanu, ir 100 % zaļās elektroenerģijas izmantošana, kā arī 100 % atjaunīgās enerģijas izmantošana iekšējam transportam.

Kādus ar klimata pārmaiņām saistītus riskus izjūtat savā biznesā

Šobrīd netiek novērotas izteiktas uzņēmējdarbību ietekmējošas tendences, taču laika apstākļu neprognozējamība un mainība (izteikti sausuma vai lietus periodi, siltākas ziemas) potenciāli var ietekmēt mežistrādes procesu, radīt ugunsbīstamību vai veicināt kaitēkļu izplatību un tādējādi ietekmēt zāgmateriālu pieejamību un kvalitāti.

Kāpēc Latvijas MVU par ilgtspējas jautājumiem vispār būtu jādomā

Mēs katrs personīgi esam atbildīgi par dabas vērtību saglabāšanu. Avoti SWF priekšā vēl ir daudz izaicinājumu virzībā uz Eiropas izvirzīto klimatneitralitātes mērķu sasniegšanu, taču, apzinoties savu atbildību, tiek meklēti ražošanas procesam atbilstoši risinājumi, kas pakāpeniski tiek ieviesti. Videi draudzīgu alternatīvu izvēle nereti ir dārgāka, un tā atmaksājas ilgtermiņā.

Daļa no aprites ekonomikas ir arī tā saucamā koplietošanas jeb dalīšanās ekonomika

Tās pamatā ir ideja, ka mēs intensīvāk izmantojam savus resursus un dalāmies ar saviem resursiem, kuri citā gadījumā stāvētu neizmantoti. Vai arī irējam produktu kā pakalpojumu tā vietā, lai to sev iegādātos. Biežāk zināmākie koplietošanas ekonomikas uzņēmumi darbojas dzīvokļu vai transporta līdzekļu īres jomā. Koplietošanas ekonomiku lielā mērā sekmējusi arī digitālo platformu attīstība.



“

Arī Latvijā nesen izveidota jauna koplietošanas platforma – **Sharentic**.

Vairāk komentē tās līdzdibinātājs **Lauris Zvirbulis**.

Biznesa ideja

Sharentic ir tiešsaistes lietotne, ar kuras palīdzību vari izīrēt pašreiz nevajadzīgās mantas, dodot iespēju tās izmantot tiem, kuriem nepieciešams. Pakalpojums pieejams gan uzņēmumiem, gan privātpersonām.

Kāpēc koplietošanas principi ir svarīgi

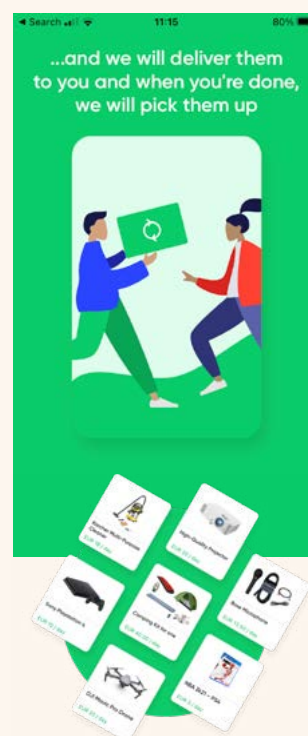
Jaunākie dati liecina, ka 30 % cilvēku nožēlo veiktos pirkumus, kas radījuši nevajadzīgus finansiālus tēriņus un papildina atkritumu poligonus. Mēs ar savu koplietošanas biznesa modeli gan palielinām preču kalpošanas ilgumu, gan novēršam pārprodukciju, gan savā ziņā veicinām finanšu pratību un aicinām aizdomāties par ilgtspējīgu finanšu plānošanu un ilgtspējīgām izvēlēm.

Uzņēmumu ieguvumu no ilgtspējas principu ievērošanas

Saskaņā ar Barclay Bank pētījumu 73 % mileniāju paaudzes patērētāju ir gatavi maksāt vairāk par produktu vai pakalpojumu, ja tas ir ilgtspējīgs, līdz ar to šis ir lielisks veids, kā atšķirties tirgū no konkurentiem. Otrs, ja uzņēmums vēlas augt un piesaistīt privātā riska kapitāla investorus, kas pārsvarā ir no Skandināvijas vai Rietumeiropas, to nevar izdarīt, ja netiek sekots ilgtspējas jautājumiem. Daudzi fondi un uzņēmumi pat neinvestē, ja uzņēmumā netiek domāts par ESG principiem.

Ar ko uzņēmumiem vajadzētu sākt, lai spertu pirmo soli ilgtspējas virzienā

Pirmais solis būtu – izvērtēt budžetu un tēriņus, lai saprastu, ka varbūt labāk pāris aktīvu irēt, nevis pirkt, un tādējādi kļūt par koplietošanas ekonomikas dalībniekiem.



Ilgākā laika griezumā tiks gaidīts, ka ikviens ražotājs un ražošanas process kļūs ilgtspējīgs. Ilgtspējīga ražošana nozīmē sekot procesiem, lai tie neradītu piesārņojumu; izstrādāt enerģijas un citu resursu optimizāciju un taupīšanu; mazināt ražošanas atkritumus; ražošana ir droša darbiniekiem, patērētājiem un sabiedrībai, kā arī ilgtspējīga ražošana rada ilgtermiņa lietošanas produktus.



Latvijā praksē šo ir ieviesis dabīgās kosmētikas ražotājs **MADARA Cosmetics**.

Plašāk komentē **Anete Vabule**, ilgtspējas vadītāja.

Biznesa ideja

Dabīgi skaistumkopšanas līdzekļi.

Kādi ilgtspējīgas ražošanas principi tiek ieviesti praksē

Kopš 2008. gada uzņēmums visus produktus sertificē atbilstoši starptautiskajam *Ecocert* standartam, kas paredz, ka produkcija ir ar mazu ietekmi uz vidi un izejvielas nāk no bioloģiskās lauksaimniecības (MADARA Cosmetics gadījumā 95 % izejvielu). Standarts arī nosaka atkritumu šķirošanas prasības, energoefektivitātes principus un notekūdeņu standartus (piemēram, kādas līdzekļus lietojam iekārtu tīrīšanai, lai tie nepiesārņotu notekūdeņus). Otrais aspekts ir pārstrādājams iepakojums. Mēs pieņemam atpakaļ visus izlietoto produktu flakonus un tūbiņas. Piemēram, 2020. gadā uz pārstrādi nodevām 1,328 tonnas iepakojuma, kas tika atnests uz veikaljiem. Kopš 2017. gada mēs gatavojam *ESG* ziņojumu, kurā norādām arī CO₂ izmešu daudzumu, kas radušies ražošanas procesos (gan tiešos, gan netiešos), un esam izvirzījuši mērķi katru gadu par 10 % samazināt CO₂ izmešu daudzumu uz vienu saražoto produkta vienību.

Kāpēc ilgtspējīgas ražošanas principi ir būtiski

Ilgtspēja ir daļa no MADARA Cosmetics DNS – gan dibinātāji, gan darbinieki “deg” par vides jautājumiem, bioloģisko daudzveidību un klimata problēmām. Uzņēmums tika dibināts, lai piedāvātu videi draudzīgus skaistumkopšanas produktus. Otrais, daba ir biznesa resurss, un, lai uzņēmums spētu eksistēt arī pēc 20 un 50 gadiem, mums ir nepieciešams par šo resursu domāt. Trešais, ilgtspējas standarti sniedz iespēju iekšēji auditēt procesus un veikt optimizāciju, ietaupot gan izmaksas, gan laiku.

Kādi ir ieguvumi no *ESG* pārskata gatavošanas

Rādītāji, kas jāuzrāda *ESG* ziņojumā, mums pašiem palīdz uzturēt disciplīnu un sasniegt izvirzītos mērķus, kā arī liek sevi vērtēt pret konkurentiem un saredzēt vēl papildu biznesa iespējas – kur varam būt labāki un varbūt ne tikai kosmētikas vertikālē. Piemēram, viens no uzņēmuma lielākajiem energoefektivitātes ietaupījumiem tika gūts, tieši izvērtējot enerģijas patēriņu uz produkta masas uzsildīšanu un atdzesēšanu, kas savukārt palīdz ietaupīt laiku ražošanā. Veicām arī pāreju uz LED spuldzēm

gan ražotnes un noliktavas telpās, gan ielu apgaismojumam, kas arī palīdz ietaupīt izmaksas. Tāpat investori ir ieinteresēti ilgtermiņa peļņā, un ar ilgtspējīgām praksēm šādu pārliecību var tikai pastiprināt, jo tas arī liecina, ka uzņēmums ilgtermiņā būs pakļauts mazākiem riskiem.

Klimata pārmaiņu ietekme

Uzņēmumu skar plastmasas sadārdzināšanās tendence, jo nafta piedzīvo cenu pieaugumu, jo šis resurss lēnām izsīkst. Kā arī ietekmi atstāj izteikti sausuma vai plūdu periodi, kas izraisa izejvielu trūkumu.

Ar ko uzņēmumiem vajadzētu sākt, lai spertu pirmo soli ilgtspējas virzienā

Izvērtēt produktu un tā ietekmi uz vidi, kas var novest arī pie inovācijām un konkurētspējas palielināšanas. Piemēram, tādā veidā MADARA Cosmetics sāka izmantot augu cilmes šūnas, kas audzētas laboratorijās, nevis izmantojot augsnes resursu; gailenes, kuru sastāvā esošie polimēri sniedz līdzvērtīgu efektu matiem kā sintētiskais silikons; vai arī piedāvāt klientiem iegādāties produktu, kam ir iepakojuma defekts, bet kas atbilst citām kvalitātes prasībām, tādējādi samazinot brāķu atkritumu daudzumu. Kā arī, lai vieglāk būtu izvērtēt produktu dzīves ciklu, var izmantot tādas starptautiskus standartus kā *Ecocert*.



Ilgtspējīgas ražošanas kontekstā īpaša vieta ir pārtikas ražošanai. Šajā ķēdē svarīga loma ir gan sabiedrībai, gan uzņēmumiem, kas nodarbojas ar lauksaimniecību. Latvijas lauksaimniecības sektors ir trešais lielākais SEG emitētāju sektors Latvijā un veido ap 22 % no valsts kopējām SEG emisijām. [1] Pasaulē nav vienprātības, kāds ceļš būtu ejams, lai nodrošinātu ar pārtiku arvien pieaugošo iedzīvotāju skaitu.

Pārtikas ražošana

		Pieeja 1	Pieeja 2
Problēmjaautājumi	Pārtikas audzēšana	Palielināt apjomus	Uzturēt esošo apmēru un mazināt zudumus, mainīt patēriņu un labāku pārtikas sadali
	Pārtikas ražošana	Mazināt atkritumus un veicināt pārstrādi	Meklēt metodes, kā palielināt pārtikas ražošanu, vienlaikus rēķinoties ar vides resursiem
	Lauksaimniecībai nepieciešamā zeme	Izmantot vairāk zemes, bet ar videi draudzīgāku lauksaimniecības praksi	Mazināt lauksaimniecībā izmantojamās zemes platības
	Metodes	Organiskā pārtika, tradicionālās kultūraugu šķirnes, mazas saimniecības	Agroķīmijas izmantošana, ģenētiskā modifikēšana, lielsaimniecības

Avots: Kembridžas Universitātes Ilgtspējas līderības institūts 2020. [3]



Zemnieku saimniecība Ceriņi
savā saimniecībā izmanto tiešās sējas (*no-till*) metodi,
komentē Ceriņi pārstāvis **Raitis Mackevičs**

Biznesa ideja

Ekoloģiskā lauksaimniecība, izmantojot tiešās sējas (*no-till*) metodi.

Kādi ilgtspējīgas lauksaimniecības principi tiek ieviesti praksē

Ceriņi ideja ir veicināt augsnes dabīgo auglību, lai nākotnē spētu saimniekot ilgtspējīgi un nākamajām paaudzēm būtu vēl labāks dabas resurss. Izmantojam *no-till* metodi – zeme netiek arta kā pierasts, augsne vispār netiek *kustināta*, tādējādi pasargājot augsnes mikrofloru, ļaujot savairoties labajām baktērijām, sēnēm, nematodēm, sliekām, atdzīvinot augsni un mazinot CO₂. *No-till* tehnoloģijas neatņemama sastāvdaļa ir starpkultūru sējumi – zemes auglība tiek veicināta, secīgi mainot augu kultūras. Prognozējams – ja zemnieki saimniekos ar ilgtspējīgām metodēm, tad tie ne tikai neizmantos, bet pat varēs tirgot savas CO₂ kvotas.

Klimata pārmaiņu ietekme

Ar vien biežāk tiek izjusti ilgstoši sausuma periodi pavasaros un spēcīgas vētras un lietavas ar krusu vasarās, kas būtiski ietekmē ražas iznākumu un kvalitāti. Ietekmi uz ražu un izmaksām atstāj arī jaunās invazīvās sugas – peles un kukaiņi, kas spēj būtiski apdraudēt sējumus.

Ko darīt, lai novērstu riskus

Pirmais, maksimāli saudzīgi attiekties pret augsni, mūsu galveno resursu, un dabu. Kur bagātāks organisko vielu saturs augsnē, tur augi mazāk piedzīvo stresu, ir noturīgāki un nes bagātīgāku ražu. Otrais, nemitīgi izglītot sevi un sekot līdzi jaunumiem lauksaimniecībā – būt pirmajam allaž ir priekšrocība.

Kāpēc MVU būt jādomā par ilgtspēju

Ja uzņēmumi domās par to šodien, tie būs labāk sagatavoti rītdienai un mazāk pakļauti riskiem. Ir tikai divas iespējas – vai nu dzīvot noliegumā un beigās samaksāt ar savu maciņu, vai būt gudrākam un sagatavoties jau laicīgi. Eiropas zaļais kurss skaidri parāda ES un Latvijas virzību.

Ar ko uzņēmumiem vajadzētu sākt, lai spertu pirmo soli ilgtspējas virzienā

Ir jāsāk ar domāšanas maiņu. Latvijā kopumā sākumā grūti gāja ar starpkultūru audzēšanu, bet tagad no zemniekiem ir labas atsauksmes. Tāpat nav jābaidās no jaunu metožu ieviešanas. Sākumā var šķist, ka *no-till* nepieciešamas jaunas sējmašīnas, bet ilgtermiņā arī tradicionālajā lauksaimniecībā tik un tā jauna tehnika ir jāiegādājas. *No-till* variantā tā ir investīcija nākotnes vārdā!



Rokasgrāmatā izmantotie avoti

1. 2020. gadā iesniegtās siltumnīcefekta gāzu inventarizācijas kopsavilkums, Latvijas Vides ģeoloģijas un meteoroloģijas centrs 2020
2. Each Decade Hotter Than the Last, Statista, Jan 2021
3. Business Sustainability Management, The University of Cambridge Institute for Sustainable Leadership, 2020
4. EEA greenhouse gas, European Environment Agency , 2021
5. World's Top 10 Emitters, World Resources Institute, December 2020
6. The Intergovernmental Panel on Climate Change (IPCC), 2007
7. Informatīvais ziņojums "Latvijas stratēģija klimatneitralitātes sasniegšanai līdz 2050. gadam, Eiropas Komisija, 2019
8. Eiropas zaļais kurss, Eiropas Komisija, 2020
9. World Employment and Social Outlook, International Labour Office, 2018
10. Bioloģiskā daudzveidība – ekosistēmas, Eiropas Vides aģentūra, 2021
11. ANO ilgspējīgas attīstības mērķi, 2015
12. The Concept of Sustainable Development: Definition and Defining Principles, UN, 2015
13. Technical Guidance for Calculating Scope 3 Emissions, Greenhouse Gas Protocol, 2013
14. Monthly evolution of global CO2 emissions, 2020 relative to 2019, International Energy Agency, March, 2021
15. Targeting Net Zero. A Strategic Framework for business action, The University of Cambridge Institute for Sustainable Leadership, 2020
16. Global Warming of 1.5 °C, The Intergovernmental Panel on Climate Change, IPCC
17. Global temperature trend monitor, Copernicus, 22.02.2021.
18. The Global Risks Report 2021, 16th Edition, World Economic Forum, 2021
19. WMO Climatological Normals, World Meteorological Organization
20. Bez sniega, bet ar papagaiļiem?, Vilis Kasims, žurnāls IR, 7.13.01.2021.
21. NOAA's Updated U.S. Climate Data Will Establish "New Normal", National Centers for Environmental Information
22. Klimata pārmaiņu analīzes rīks, Latvijas Vides ģeoloģijas un meteoroloģijas centrs

23. [Bark Beetles Are Decimating Our Forests. That Might Actually Be a Good Thing.](#) Maddie Oatman, Mother Jones
24. [Adapting to climate change in Iceland](#), European Forest Genetic Resources Programme
25. [China and CEEC Forestry](#), Latvia
26. [Latvian Forest Sector in Facts and Figures](#), 2018
27. [Kurzeme farmers in Latvia adjust to climate changes](#), LSM.LV, December, 2019
28. [Climate change is raising quite the stink in Florida](#), Jen Christensen, CNN, September, 2019
29. [Sea Level Rise Impacts on Wastewater Treatment Systems Along the U.S. Coasts](#), Michelle A. Hummel, Matthew S. Berry, Mark T. Stacey, Advancing Earth and Space Science, March 2018
30. [Global Warming Index](#) (aggregate observations) - updated to December, 2020
31. [Transition risk framework. Managing the impacts of the low carbon transition on infrastructure investments Practitioners' Step-by-Step Guide](#), The University of Cambridge Institute for Sustainable Leadership, 2019
32. [Guidance on Risk Management Integration and Disclosure](#), Task Force on Climate-related Financial Disclosures, 2020
33. [Climate change presents financial risk to the global economy](#), Task Force on Climate-related Financial Disclosures
34. [USG 2020](#), Mērījums - Uzņēmumi un sabiedrības gaidas, VA Communications, VA Government, VA Purpose, 2020. gada decembris
35. [Latvijas pielāgošanās plāns klimata pārmaiņām](#), Vides aizsardzības un reģionālās attīstības ministrija, 2019
36. [Measuring Stakeholder Capitalism. Towards Common Metrics and Consistent Reporting of Sustainable Value Creation.](#) White Paper, World Economic Forum, September 2020
37. [The Five Capitals - a framework for sustainability](#), Forum for the Future
38. [ESG Reporting Guide 2.0.](#) A Support Resource for Companies, Nasdaq, May 2019
39. [Stakeholder Capitalism, A Global Economy that Works for Progress, People and Planet](#), Klaus Schwab with Peter Vanham, 2021
40. [GRI 303: Water and Effluents 2018](#), Global Reporting Initiative
41. [The next normal. Doubling down on sustainability.](#) The other challenges of our times, McKinsey, December, 2020.
42. [Starting at the Source: Sustainability in Supply Chains](#), McKinsey, November, 2016
43. [Korporatīvās pārvaldības kodekss.](#) Labas korporatīvās pārvaldības ieteikumi uzņēmumiem Latvijā, Korporatīvās pārvaldības konsultatīvā padome, 2020. gada decembris

44. Modeling regret effects on consumer post-purchase decisions, *European Journal of Marketing*, Bui, My, Anjala S. Krishen, Kenneth Bates, 2011 un Remediating hyperopia: The effects of self-control regret on consumer behavior, *Journal of Marketing Research* 45, Nr6, Keinan, Anat, and Ran Kivetz, 2008

Intervijas ar ekspertiem un uzņēmējiem:

45. Andris Vīksna, Latvijas vides, ģeoloģijas un meteoroloģijas centra Prognožu un klimata daļas vadītājs
46. Anete Pajuste, SSE Riga profesore
47. Ksavjers Landess (*Xavier Landes*), SSE Riga profesors
48. Jānis Brizga, Zaļā Brīvība valdes priekšsēdētājs
49. Dace Helmane, In CSR Latvija valdes priekšsēdētāja
50. Liene Dubava, Nasdaq Rīga valdes locekle
51. Mārtiņš Zemītis, Eiropas Komisijas pārstāvniecības Latvijā ekonomikas padomnieks
52. Jānis Rozītis, Pasaules Dabas Fonda direktors
53. Olga Meļņičenko, Estonian, Latvian & Lithuanian Environment (ELLE) vides eksperte
54. Raitis Mackevičs, zemnieku saimniecības Ceriņi pārstāvis
55. Lauris Zvirbulis, Sharentic līdzdibinātājs
56. Anete Vabule, MADARA Cosmetics Ilgtspējas vadītāja
57. Edgars Kudurs, ALTUM uzņēmumu energoefektivitātes daļas vadītājs
58. Uldis Misiņš, Avoti SWF valdes priekšsēdētājs
59. Vladlens Kovaļevs, interešu pārstāvības biroja VA Government vadošais partneris
60. Lauris Mencis, Swedbank, AS, Uzņēmumu pārvaldes vadītājs, valdes loceklis