

Atbildīga vērtības kēdes , pārvaldība

Praktisks ceļvedis
uzņēmumiem

Decembris
2024

Ceļvedis tapis Biznesa ilgtspējas padomes iniciatīvas ietvaros:



Uzņēmējdarbībā vērtības ķēdes pārvaldība kļūst par vienu no būtiskākajiem faktoriem, kas ietekmē ne tikai organizācijas reputāciju, bet arī konkurētspēju. Tā kā vērtības ķēdes efektīvai un atbildīgai pārvaldībai ir būtiska loma attiecībā uz cilvēkiem un vidi, jaunā [Korporatīvo ilgtspējas ziņu sniegšanas direktīva](#) (*Corporate Sustainability Reporting Directive – CSRD*) nosaka uzņēmumiem apzināt un atklāt ar to saistītās ietekmes, riskus un arī iespējas.

Turpinot stiprināt uzņēmumu izpratni par jaunajām prasībām un standartiem, 2024. gada rudenī pēc Swedbank aicinājuma Biznesa ilgtspējas padomes biedri un viesi tikās trīs darbnīcās, kur uzklusēja ekspertu ieteikumus, uzņēmumu pieredzes stāstus, dalījās ar viedokļiem un bažām par ilgtspējas principu iedzīvināšanu vērtības ķēdēs.

Šī ceļveža mērķis ir atbalstīt uzņēmumus, sekmēt izpratni un piedāvāt praktiskus risinājumus pārdomātai un atbildīgai vērtības ķēdes pārvaldībai. Tajā atradīsiet viedokļus, pieredzes stāstus un ieteikumus, kas palīdzēs ne tikai ieviest efektīvākus un ilgtspējīgus procesus, bet arī veicinās labāku ikdienas sadarbību ar piegādātājiem un partneriem.

Liels paldies Biznesa ilgtspējas padomes uzņēmējiem, kā arī pieaicinātajiem ekspertiem, kas piedalījušies ceļveža tapšanā, īpaši Dacei Helmanei un Sustinere Latvija, Alisei Artamonovai un COBALT, Tomam Auškāpam un Balticovo, Antrai Birzulei un Lidl Latvija, Jānim Rozītim un Pasaules dabas fondam Latvijā, Maijai Orbidānei un PwC Latvija, Sarmītei Ozolai un VAS Valsts nekustamie īpašumi, Ievai Kustovai, Mārim Vainovskim, Konstantīnam Beņkovskim, Ingvidai Zālītei, Andai Asarei, kā arī citiem.

Biznesa ilgtspējas padome tika izveidota 2021. gada augustā. Tajā ir apvienojušies dažādu nozaru Latvijas uzņēmumu vadītāji, lai apmainītos zināšanās, padziļinātu izpratni par ilgtspēju un kopīgi veidotu ilgtspējīgāku uzņēmējdarbības vidi Latvijā.

Kas ir vērtības ķēde?

Vērtības ķēde* – visas darbības, resursi un attiecības, kas saistītas ar uzņēmuma darījumdarbības modeli un ārējo vidi, kurā tas darbojas. Vērtības ķēde ietver darbības, resursus un attiecības, ko uzņēmums izmanto un uz ko tas paļaujas, radot savus produktus vai pakalpojumus no to koncepcijas izstrādes brīža līdz piegādei, patēriņam un ekspluatācijas laika beigām. Relevantas darbības, resursi un attiecības ir, piemēram:

- darbības, resursi un attiecības, kas saistīti ar paša uzņēmuma operācijām, piemēram, cilvēkresursi;
- darbības, resursi un attiecības piegādes, tirgvedības un izplatīšanas kanālos, piemēram, materiālu un pakalpojumu sagāde, produktu un pakalpojumu pārdošana un piegāde;
- finansēšanas, ģeogrāfiskā, ģeopolitiskā un regulatīvā vide, kurā uzņēmums darbojas.

* Eiropas Ilgtspējas ziņošanas standartu definīcija.



Augšupējo vērtības ķēdi veido ražotāji un piegādātāji, kas uzņēmumam palīdz radīt produktus un pakalpojumus. Lejupējā vērtības ķēdes posmā ietilpst uzņēmuma klienti, patērētāji un produktu vai pakalpojumu tiešie lietotāji.

Piemēram, mazumtirgotājam, kas pārdod patēriņa preces, augšupējā ķēdē atrodas izejvielu un produktu ražotāji un piegādātāji, vidusposmā ir pats mazumtirgotājs, kas veic loģistikas darbības, nodrošina veikalu uzturēšanu un strādā ar darbiniekiem. Vērtības ķēde noslēdzas ar produktu apsaimniekošanu pēc to dzīves cikla beigām (kad tie pārvēršas par atkritumiem).

Protams, uzņēmums var atrasties arī pašā vērtības ķēdes sākumā, tomēr reti uzņēmums atrodas vērtības ķēdes pašā galā, jo pat atkritumu poligona apsaimniekošanas uzņēmumam var būt sava lejupējā vērtības ķēde, piemēram, no nešķīrotajiem atkritumiem var tikt atdalītas vērtīgās komponentes un nodotas tālākai pārstrādei.

Lai novērtētu vērtības ķēdes iespējamo un faktisko ietekmi uz vidi un cilvēkiem, ir svarīgi apzināt:

- piegādātāju (tostarp piegādātāju piegādes ķēdes) atrašanās vietu un raksturlielumus;
- pakalpojumu un preču lietotājus;
- preču dzīves cikla beigas, kad tās kļūst par atkritumiem;
- tiešos lietotājus un kopienas, kuras var ietekmēt uzņēmuma pakalpojumi un preces.

Kāpēc vērtības ķēde ir būtiska?

Korporatīvās ilgtspējas ziņu sniegšanas direktīva (CSRD, *Corporate Sustainability Reporting directive*) un Eiropas ilgtspējas ziņu sniegšanas standarti (ESRS, *European Sustainability reporting standards*) prasa, lai uzņēmuma ilgtspējas ziņojumā būtu iekļauta informācija par augšupējo un lejupējo vērtības ķēdi. Šāda prasība ir saistīta ar to, ka uzņēmuma lielākā ietekme un tās radītie būtiskākie riski un iespējas bieži rodas tieši vērtības ķēdē, nevis paša uzņēmuma darbībā. Līdz ar to koncentrēšanās tikai uz savu darbību sniegtu tikai daļēju priekšstatu par uzņēmuma faktisko ietekmi uz cilvēkiem un vidi un neļautu pienācīgi identificēt riskus un iespējas.

Ilgspējīga vērtības ķēde var būt stratēģiska priekšrocība, kas mazina ārējo triecienu spēku, uzlabo reputāciju, palīdz piesaistīt investīcijas un sekmē ilgtermiņa izaugsmi.



“Jau vairākus gadus pasaule saskaras ar ļoti lieliem izaicinājumiem.

Mēs bieži pieminam ģeopolitiskās izmaiņas, taču būtiskākie ilgtermiņa izaicinājumi ir klimata pārmaiņas un cilvēktiesības. Ilgtspējīgu, uz nākotnes paaudzēm vērstu ekonomiku būs grūti izveidot, ja nepievērsīsim vienlīdz nopietnu uzmanību abām jomām.

Nenoliegšu, jauno ilgtspējas (nefinanšu) ziņošanas prasību izpilde būs izaicinājums mums visiem – gan uzņēmējiem, gan finanšu institūcijām.

Jau pavisam drīz lielajiem uzņēmumiem pirmo reizi būs jāatklāj plaša un vispusīga informācija par biznesa patieso ietekmi uz vidi un kopienām. Vienoti ziņošanas standarti padarīs informāciju salīdzināmu, tā būs labāk izmantojama būtisku lēmumu pieņemšanā un efektīvākā nefinanšu, piemēram, klimata, risku pārvaldībā. Savukārt pienācīgas rūpības pienākums tiks uzņēmējiem izvērtēt savu ietekmi cilvēktiesību jomā visā vērtības ķēdē.

Ilgspējīgas nākotnes veidošanā finanšu institūcijām ir ierādīta nozīmīga loma. Mūsu pienākums ir izvērtēt visu ar ilgtspēju saistīto informāciju, izprast uzņēmumu spēju pārvaldīt nefinanšu riskus, lai varētu virzīt kapitālu dekarbonizētākas, drošākas nākotnes veidošanai. Ne velti saka, ka banku eksperti ir rūpīgākie uzņēmumu ilgtspējas pārskatu lasītāji. Mēs redzam, ka uzņēmumi, kuri sekmīgi strādā ar vērtības ķēdes dalībniekiem, spēj ne tikai nodrošināt lielāku pārredzamību par savu produktu ietekmi, bet arī labāk identificēt jaunas biznesa iespējas. Mēs izvīzām ilgtspējas prasības saviem klientiem, bet esam gatavi kopā ar tiem mācīties un dalīties ar labāko pieredzi.”

Swedbank valdes priekšsēdētājs
Lauris Mencis

Kā uzņēmējiem var palīdzēt šis ceļvedis?

Ceļvedis piedāvā praktiskus soļus, piemērus un risinājumus, kas palīdzēs:

- 1** Veidot izpratni par vērtības ķēdes nozīmi un ietekmes, risku, iespēju pārvaldību, lai novērstu negatīvas sekas ne tikai uzņēmumam, bet arī cilvēkiem un videi.
- 2** Gūt priekšstatu par ilgtspējas ziņošanas procesu, lai uzlabotu turpmāku datu apkopošanu un atklāšanu.
- 3** Stiprināt attiecības ar piegādātājiem un partneriem – veidojot uzticamu un ilgtspējīgu sadarbību.
- 4** Pielāgoties mainīgajām tirgus prasībām, lai saglabātu konkurētspēju un atbildīgi reaģētu uz jauniem ilgtspējas izaicinājumiem.



Saturs

1. nodaļa	
Kāpēc vērtības ķēdei tiek pievērsta tik liela uzmanība?	
Globalizācija, reģionalizācija un konkrēts uzņēmums.....	8
2. nodaļa	
Kā apkopot informāciju par vērtības ķēdi?	18
3. nodaļa	
Kā integrēt rūpības pienākumu ilgtspējas jautājumos?.....	32
4. nodaļa	
Kā atklāt informāciju par vērtības ķēdi?.....	42
Papildu materiāli.....	60
ESRS informācijas atklāšanas prasību saraksts.....	61
Principi atbildīgai uzņēmējdarbībai	65
Informācijas avoti ietekmes, risku un iespēju identificēšanai un novērtēšanai vērtības ķēdē.....	66
Terminu skaidrojums	68
Saīsinājumi.....	72
Izmantotie avoti	73

1. nodaļa

Kāpēc vērtības kēdei tiek pievērsta 'tik liela uzmanība?

Globalizācija, reģionalizācija un
konkrēts uzņēmums

Globālās vērtības ķēdes – joprojām efektīvas

Vērtības jeb ražošanas ķēdes koncepcija ir vienkārša – ražošana sastāv no vairākiem posmiem (izpēte, dizains, pati ražošana, transportēšana), katrs no tiem pievieno vērtību gala produktam. Vēsturiski, vēl pirms industriālās revolūcijas, bija daudz ierobežojumu – lielas transporta, komunikācijas izmaksas, ne vienmēr vienkāršas attiecības ar kaimiņiem, kuru dēļ izdevīgāk bija visu ražot vienā vietā. Attīstoties, piemēram, dzelzceļam, ražošanas procesi sāka atdalīties viens no otram. Procesu fragmentāciju vēl vairāk veicināja komunikācijas tehnoloģiju attīstība, līdz izveidojās globālās vērtības ķēdes. Šodien ļoti daudz ko var ražot tur, kur ir izdevīgāki nosacījumi, bez ģeogrāfiskiem ierobežojumiem. Proti, uzņēmuma centrālais birojs var atrasties Ziemeļvalstīs, juridiskā nodaļa – Vācijā, ASV, ražotnes – Polijā, Ķīnā vai Meksikā, zvanu centrs – Rīgā vai Viļņā. Salīdzinošās priekšrocības attiecas nevis uz produktu, bet gan konkrētu ražošanas posmu.

Saskaņā ar Ekonomiskās sadarbības un attīstības organizācijas (OECD) datiem aptuveni 70 % starptautiskās tirdzniecības ir saistītas ar globālajām vērtības ķēdēm, kurās pakalpojumi, izejvielas un detaļas šķērso dažādu valstu robežas, bieži vien pat vairākkārt.

Vienlaikus ar iespējām globālajā arēnā rodas arī vairāki riski, kas nopietni ietekmē vērtības ķēžu darbību un rezultātā – arī uzņēmumu konkurētspēju. Lai gan pēdējos gados tiek runāts par globalizācijai pretējiem procesiem, pagaidām nekas neliecina par nozīmīgām pārmaiņām.



“Neskatoties uz vispasaules līmeņa izaicinājumiem, globalizāciju apturēt nav iespējams. Pārvaldājumi ir lēti, komunikācija maksā maz, tādēļ ražošanu joprojām ir izdevīgi sadrumstalot dažādās vietās un valstīs. Nenoliedzami, pastāv nopietni riski, tādēļ varētu gaidīt, ka globalizācija pārtop reģionalizācijā. Piemēram, Eiropa joprojām ir salīdzinoši drošs un saprotams reģions. Daudzos aspektos mēs nevarējām konkurēt ar Ķīnu un Āzijas valstīm, tomēr politisku risku dēļ daļa no procesiem varētu atgriezties Eiropā. Šis process Latvijas uzņēmējiem var pavērt zināmas iespējas. Jautājums, cik lielas tās būs un kā mēs mācēsīm tās izmantot.”

**Latvijas Bankas ekonomists
Konstantīns Benkovskis**

Ir acīmredzami, ka integrētas vērtības ķēdes un globālā tirdzniecība būs nozīmīgi faktori arī turpmāk. Arī tādēļ, ka vienai valstij vai pat reģionam ir grūti būt pašpietiekamam un uz vietas radīt visas preces un materiālus, ko patērē modernā sabiedrība.

Globālie riski sarindoti pēc smaguma īstermiņā un ilgtermiņā

Lūdzu, novērtējiet iespējamo ietekmi (smagumu) šādiem riskiem 2 gadu un 10 gadu periodā.

2 gados

- 1 Dezinformācija
- 2 Ekstrēmi laikapstākļi
- 3 Sabiedrības polarizācija
- 4 Kiberdrošība
- 5 Starpvalstu bruņots konflikts
- 6 Ekonomisko iespēju trūkums
- 7 Inflācija
- 8 Piespiedu migrācija
- 9 Ekonomiskā lejupslīde
- 10 Piesārņojums

10 gados

- 1 Ekstrēmi laikapstākļi
- 2 Kritiskas izmaiņas Zemes sistēmās
- 3 Bioloģiskās daudzveidības samazināšanās un ekosistēmu sabrukums
- 4 Dabas resursu trūkums
- 5 Dezinformācija
- 6 Mākslīgā intelekta nelabvēlīgā ietekme
- 7 Piespiedu migrācija
- 8 Kiberdrošība
- 9 Sabiedrības polarizācija
- 10 Piesārņojums

Risku kategorijas:

- Ekonomiskie
- Vides
- Ģeopolitiskie
- Sabiedrības
- Tehnoloģiskie

Avots: Pasaules ekonomikas forums, Globālā risku uztveres aptauja, 2023–2024.

Pasaules ekonomikas forums katru gadu veic globālu aptauju, apzinot vairāk nekā 1500 ekspertu viedokli par gaidāmajiem izaicinājumiem. 2023.–2024. gada rezultāti turpmākajiem diviem gadiem iezīmē negatīvu perspektīvu, un paredzams, ka situācija nākamajā desmitgadē vēl vairāk pasliktināsies, īpaši saistībā ar globālo sasilšanu un tās radītajām sekām uz Zemes sistēmām (skatīt sadaļu "Klimata pārmaiņu ietekme").

Aptaujas rezultāti liecina, ka divas trešdaļas (66 %) aptaujāto par lielāko risku tuvāko divu gadu laikā uzskata ekstrēmus laikapstākļus, aptuveni puse – mākslīgā intelekta radīto dezinformāciju (53 %) un sabiedrības un/vai politisko polarizāciju (46 %). Piecu būtiskāko risku topā ir arī iztikas krīze (42 %) un iespējami kiberuzbrukumi (39 %).

Latvija kā maza, atvērta ekonomika izbauda gan visas priekšrocības, ko dod integrācija globālajās vērtības ķēdēs, gan arī ļoti izjūt ekonomiskos satricinājumus un nenoteiktību, ja tāda veidojas mums svarīgos reģionos.

Jaunus izaicinājumus un iespējas Latvijas uzņēmējiem var pavērt:

- **Vērtības ķēžu reģionalizācija**, meklējot veidus, kā ietaupīt transporta izmaksas, mazināt ģeopolitiskos riskus un atkarību no garām piegādes ķēdēm.
- **Rūpes par savas vērtības ķēdes noturību un ilgtspēju.**

Vērtības ķēžu kontekstā ir būtiski aplūkot trīs makrolīmeņa izaicinājumus – klimata pārmaiņas, cilvēktiesības un regulējuma izmaiņas –, jo tie ietekmē biznesa vidi un piegādes ķēžu pārvaldību.

Normatīvais regulējums, kas attiecas uz vērtības ķēdēm, ir salīdzinoši jauns, veidojies aptuveni pēdējo desmit gadu laikā, kad attīstītās valstis sāka pievērst lielāku uzmanību norisēm t. s. trešās pasaules valstīs, kuras ir integrētas globālajās vērtības ķēdēs. Papildus starptautiskajiem principiem Eiropas Savienības līmenī un atsevišķās dalībvalstīs ir spēkā papildu regulējums attiecībā uz piespiedu darba aizliegumu, vērtības ķēdēm uzmanība tiek pievērsta normatīvajos aktos, kas regulē siltumnīcefekta gāzu emisijas mazināšanu, mežu stāvokli u. c.

Vienlaikus valstīs ārpus Eiropas mēdz būt atšķirīgi standarti ražošanas organizēšanai un izejvielu ieguvei, neapmierinoši darba apstākļi, zemākas prasības darba drošībai, nepietiekama strādājošo un bērnu tiesību aizsardzība u. c. Tādējādi uzņēmumiem, kas izmanto globālo darba dalīšanu, būtu ieteicams uzņemties lielāku atbildību gan par vides, gan sociālajiem aspektiem savā vērtības ķēdē.

Labā prakse – Latvijas Finieris strauji pārorientē piegādes no Krievijas uz Eiropu



“Pirms 2022. gada 24. februāra Latvijas Finierim bija vairāki piegādātāji no Krievijas (fenols, formalīns), tos izmantoja arī daudzi mūsu piegādātāji Eiropā (pārsvārā fosilās izejvielas). Mums bija rezerves plāns piegāžu pārorientēšanai no Krievijas uz Eiropu, bet trūka 100% pārliecības, ka to ir iespējams īstenot. Jau kara pirmajās dienās Latvijas Finieris pēc savas iniciatīvas pārtrauca jebkādu sadarbību ar piegādātājiem Krievijā, un daļēji arī mūsu lūguma rezultātā visi mūsu piegādātāji Eiropā aptuveni pusgada laikā pārorientējās uz “kara brīvām” piegādēm. To izdarīja pat tādi ražotāji Somijā, kuru rūpnīca atrodas Krievijas pierobežā un kuriem vienīgās piegādes bija pa cauruļvadu tieši no Krievijas. Tā bija ārkārtēja situācija, parasti sadarbība ar piegādātājiem attīstās lēnāk, soli pa solim daudzu gadu garumā. Piemēram, ja pirms pāris gadiem nevienam no mūsu piegādātājiem nebija produkta vides deklarācijas (EPD), tad šobrīd tās sāk parādīties vai arī uzņēmumiem ir konkrēti plāni to sarīcināšanai. Mēs redzam arī progresu sarunās ar piegādātājiem par to darbinieku legālu nodarbinātību, godīgu darba samaksu un nomaksājamiem nodokļiem. Esam guvuši skaidru mācību – svarīgi ir gribēt un ticēt. Kā saka kāda gudrība: “Ja kaut ko nevēlies, atradīsi simts iemeslu nedarīt, bet – ja vēlies, atradīsi simts iespēju paveikt!””

Latvijas Finiera valdes priekšsēdētāja vietnieks,
Biznesa atbalsta sektora vadītājs Pauls Ābele

Klimata pārmaiņu ietekme

Saskaņā ar Klimata pārmaiņu starpvaldību padomes (IPCC) [2021. gada ziņojumu](#) globālā vidējā temperatūra 2011.–2020. gadā bija par 1,09 °C augstāka nekā 1850.–1900. gadā. Emisiju apjoms pasaulē arvien turpina pieaugt, un to ietekmē daudzi faktori, tostarp neilgtspējīga enerģētikas un citu resursu izmantošana, kā arī ražošanas un patēriņa paradumi.

IPCC norāda, ka saskaņā ar vislabvēlīgākajām aplēsēm vidējais globālās temperatūras pieaugums līdz gadsimta beigām būs amplitūdā no 1,4 °C līdz 4,4 °C. Tostarp neatgriezenisku un katastrofālu pārmaiņu risks var ievērojami palielināties, ja globālā sasilšana pārsniegs 2 °C (vai pat tikai 1,5 °C) salīdzinājumā ar pirmsindustriālā laikmeta līmeni.

Globālā sasilšana ir izraisījusi un arī turpmāk izraisīs ekstremālus laikapstākļu notikumus, piemēram, plūdus un sausumu, ledus segas kušanu, bioloģiskās daudzveidības zudumu, augu slimību un kaitēkļu izplatīšanos, pārtikas un saldūdens trūkumu, pārtuksnešošanos un migrāciju katastrofu dēļ.

Nākamajās desmitgadēs aptuveni vienam miljonam dzīvnieku un augu sugu draud izmiršana, paredzams, ka izzudīs arī 40 % kukaiņu sugu. Izmaiņas ekosistēmās – sugu izmiršana un jaunu sugu rašanās – nozīmē izmaiņas barības ķēdēs. Jāatceras, ka dažādi augi tiek izmantoti arī farmācijā – ja kāda no augiem, kas ir kritiski svarīgs kādu zāļu izgatavošanā, trūks, cietīs sabiedrības veselība.



“Cilvēki un daba ir cieši saistīti. Tas ir jāņem vērā, domājot gan par saviem ikdienas paradumiem, gan arī biznesa attīstību. Apzināti ignorēt klimata krīzi, ar to saistītos izaicinājumus ir pārdroši un muļķīgi. Mēs tikai tad varēsim uzlabot ekonomikas, konkurētspējas, sabiedrības labklājības un dabas stāvokļa kvalitāti, ja strādāsim pie tā, lai mazinātu ietekmi uz klimatu un citiem vides aspektiem, ja plānosim, kā veiksmīgāk pielāgoties jaunajiem apstākļiem. Ja skatāmies uz klimata pārmaiņām vērtības ķēdē, tad jāvērtē, kā klimata pārmaiņas ietekmē katru vērtības ķēdes posmu, piemēram, resursu, izejmateriālu piegādi, piegādes, ražošanas problēmas ekstrēmu laika apstākļu dēļ, enerģijas pieejamību un nepārtrauktību un citus faktorus. Tas nozīmē, ka klimata riski ir aizvien dziļāk jāintegrē vispārējā risku vadībā.”

**Pasaules dabas fonda Latvijā direktors
Jānis Rozītis**

Ekstrēmie laikapstākļi – vētras, sausums, mežu ugunsgrēki, plūdi utt. – ietekmē gan iedzīvotājus, gan uzņēmumus, gan veselus reģionus un valstis. Rodas sarežģījumi ar izejvielu ieguvu un piegādi, dabas katastrofu dēļ tiek ietekmēta ražošana, piemēram, noraujot rūpnīcai jumtu, sabojājot elektropiegādi vai appludinot telpas. Tam visam ir tieša finansiāla ietekme.

Daudzas ekonomikas nebūs gatavas šādai ietekmei. Turklāt potenciālās ietekmes apmērs un nepieciešamie ieguldījumi infrastruktūrā būs pārāk nozīmīgi, lai atsevišķas kopienas un valstis spētu pielāgoties un risināt straujo klimata pārmaiņu akūtās un hroniskās sekas.

Klimata pārmaiņas ietekmēs arī sabiedrībā notiekošos procesus. Atsevišķām cilvēku grupām var būt grūtāk pielāgoties. Domājot par strādājošo labbūtnību, darba devējiem jārēķinās arī ar klimatisko apstākļu radīto iespaidu.

Swedbank 2023. gadā veiktās aptaujas rezultāti liecina, ka katrs trešais uzņēmējs (31 %) savā darbībā izjūt klimata pārmaiņu ietekmi. Katrs piektais (23 %) uzskata, ka šobrīd klimata pārmaiņu ietekme uz uzņēmējdarbību ir neliela, taču teju katrs desmitais uzņēmējs (9 %) izjūt to būtisku iespaidu uz savu darbību un uzņēmējdarbības procesiem. Vienlaikus lielākā daļa uzņēmēju (76 %) klimata pārmaiņās nesaskata biznesa potenciālu vai iespējas savam uzņēmumam.

Kā apliecina aptaujas rezultāti, visbiežāk klimata pārmaiņu ietekmi izjūt ražošanas un tirdzniecības nozares uzņēmumi, kā arī uzņēmumi ar apgrozījumu virs 1,5 miljoniem eiro gadā. Savukārt vismazāko ietekmi izjūt būvniecības uzņēmumi un pakalpojumu sniedzēji. Lai gan lielākā daļa uzņēmēju ir skeptiski par klimata pārmaiņu sniegtajām iespējām, katrs sestais uzņēmējs (17 %) tajās saredz biznesa potenciālu vai iespējas savam uzņēmumam.



“Aptaujas rezultāti rāda, ka klimata pārmaiņu jautājumos uzņēmēji lielākoties koncentrējas uz potenciālajiem riskiem un nepievērš pietiekamu uzmanību iespējām, ko sniedz ilgtspējīga uzņēmējdarbība. Tie var būt jauni tirgi, jaunas patērētāju grupas, inovācijas, proti, viss, kas veicina uzņēmuma konkurētspēju ilgtermiņā.

Ilgspējīgu projektu īstenošana paver plašākas iespējas finansējuma saņemšanai gan no dažādām Eiropas Savienības atbalsta programmām, gan bankām. Arī Swedbank ir ļoti svarīgi atbalstīt uz ilgtermiņa risinājumiem vērsta biznesa attīstību, jo tādējādi arī varam sniegt savu ieguldījumu noturīgākas un ilgtspējīgākas ekonomikas izaugsmē.”

**Swedbank valdes loceklis, Uzņēmumu pārvaldes vadītājs
Jevgenijs Ivanovs**



Cilvēktiesību izaicinājumi

Cilvēktiesību pamatā ir tiesības un privilēģijas, kas cilvēkiem un sabiedrībai vajadzīgas, lai dzīvotu cilvēka cienīgu dzīvi. Tās ietver tiesības uz dzīvību, izglītību, veselības aizsardzību, mājokli, īpašumu, sociālo drošību, darbu un taisnīgu atalgojumu, kā arī labvēlīgu vidi.

Apvienoto Nāciju Organizācijas (ANO) Starptautiskais pakts par ekonomiskajām, sociālajām un kultūras tiesībām nosaka, ka šīs tiesības ir ikvienam un nav atkarīgas no rases, ādas krāsas, dzimuma, valodas, reliģijas, politiskās vai citas pārliecības, tautības vai sociālās izcelšanās, mantiskā stāvokļa, dzimšanas vai citiem apstākļiem. Savukārt ANO Uzņēmējdarbības un cilvēktiesību pamatprincipi nosaka ikvienam uzņēmumam pienākumu ievērot cilvēktiesības neatkarīgi no tā, kur tie darbojas. Latvijā cilvēktiesību pamati ir nostiprināti Latvijas konstitūcijā – [Satversmē](#) –, taču ir izdoti arī citi tiesību akti, kuros sīkāk skaidrots, ko tieši šīs tiesības nozīmē, kas ir atļauts, bet kas – aizliegts.

Pēdējos gados cilvēktiesību ievērošana kļūst par aizvien būtiskāku globālās vērtības ķēdes sastāvdaļu, tomēr tikai retais iegādājoties jaunus sporta apavus vai T kreklu, aizdomājas, kur un kādos apstākļos tas ir ražots, un ka to, iespējams, ir darinājis bērns, kurš strādā necilvēcīgos apstākļos.

Vairāki starptautiskās cilvēktiesību organizācijas [Human Rights Watch](#) pētījumi atklāj, ka uzņēmumi, iegūstot materiālus un īstenojot ražošanu tā sauktajās trešās pasaules valstīs, ekonomē tieši uz darbiniekiem, ne tikai maksājot viņiem ļoti niecīgu atalgojumu, bet arī nenodrošinot cilvēka cienīgus apstākļus.

Cilvēktiesību riski dažādos vērtības ķēdes posmos



Avots: [LR Tiesībsargs](#).

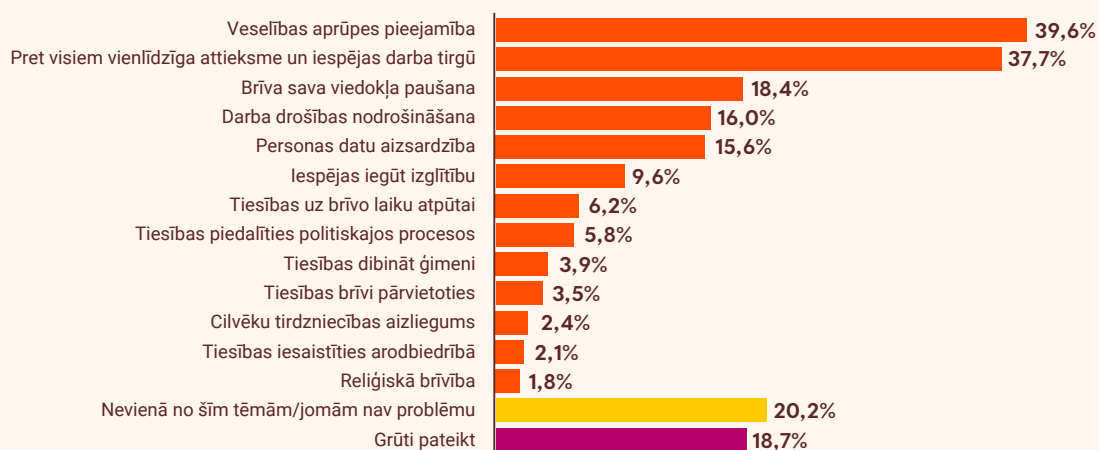
Cilvēktiesību pārkāpumu piemēri:

- **Bērnu darbs** joprojām ir izplatīts daudzās pasaules valstīs, īpaši attīstības reģionos. Saskaņā ar Starptautiskās darba organizācijas datiem pasaulē nodarbināti 160 miljoni bērnu vecumā no pieciem līdz 17 gadiem, tostarp 79 miljoni no tiem nodarbināti bīstamos apstākļos. Bērnu darbs visbiežāk tiek izmantots lauksaimniecībā, kam seko tekstilrūpniecība un minerālu ieguve.
- **Piespiedu darbs** ir viena no modernās verdzības formām un diemžēl ir sastopams visos pasaules reģionos. Saskaņā ar Starptautiskās darba organizācijas datiem vēl pirms pāris gadiem 50 miljonu cilvēku dzīvoja mūsdienu verdzības apstākļos. No šiem cilvēkiem 28 miljoni bija piespiedu darbā, bet 22 miljoni bija piespiedu laulībās.
- Pasaulē cilvēki turpina piedzīvot **diskrimināciju** dzimuma, seksuālās orientācijas, etniskās izcelsmes, reliģijas, vecuma vai invaliditātes dēļ. Diskriminācija var izpausties ne tikai kā atalgojuma nevienlīdzība, bet arī kā ierobežotas iespējas iegūt darbu, kā arī kā aizskaršana un pat vardarbība darba vietā.
- **Neatbilstoši darba nosacījumi**, tostarp darba laiks, atalgojums, ir īpaši izplatīti attīstības valstīs, kur globālie uzņēmumi izvēlas ražot produktus, lai samazinātu izmaksas. Cilvēka necienīgi apstākļi ir sastopami tekstilrūpniecībā, elektronikas un apstrādes rūpniecībā.
- **Darbinieku drošības un veselības apdraudējumi** raksturīgi bīstamajās nozarēs, piemēram, būvniecībā, ieguves rūpniecībā un ražošanā. Bieži vien cilvēki nodarbināti bīstamos darba apstākļos bez nepieciešamās apmācības, aizsardzības līdzekļiem, pakļauti lielai slodzei, bīstamām ķīmiskām vielām u. tml.
- Atsevišķās valstīs pastāv **biedrošanās ierobežojumi**, liedzot darbiniekiem iespēju veidot arodbiedrības vai pievienoties tām un ierobežojot viņu tiesības aizstāvēt savas intereses, cīnīties par labākiem darba apstākļiem. Īpaši neaizsargāti ir lauksaimniecībā strādājošie, migranti un neregistrēti darbinieki.

Jāatzīst, ka Latvijā cilvēktiesību jautājumiem netiek pievērsta pietiekama uzmanība. Piemēram, Swedbank 2024. gada rudenī veiktajā uzņēmēju aptaujā (skatīt attēlā) aptuveni 40 % respondentu atzina, ka cilvēktiesību problēmu aktualitāti nesaskata vai nevar sniegt konkrētu atbildi.

Cilvēktiesību konteksts – uzņēmēju izpratne

Kurās no šīm tēmām (aspektos), Jūsaprāt, Latvijā ir problēmas saistībā ar cilvēktiesību ievērošanu?



Novērtējiet savas zināšanas par cilvēktiesībām, izmantojot Cilvēktiesību gidu:



Tiesiskā regulējuma izmaiņas

Ar globālajām vērtības ķēdēm saistītie izaicinājumi un nepieciešamība pēc lielākas caurskatāmības ir sekmējuši jauna tiesiskā regulējuma izstrādi gan Eiropas Savienībā, gan citur pasaulē. Šo izmaiņu mērķis ir nodrošināt, lai uzņēmumi atbildīgi izvērtētu un samazinātu savu negatīvo ietekmi uz vidi un sabiedrību, veicinot cilvēktiesību ievērošanu un vides aizsardzību visos vērtības ķēdes posmos.

Lai gan ANO un Ekonomiskās sadarbības un attīstības organizācijas (OECD) iepriekš izstrādātie brīvprātīgie standarti ir palīdzējuši veidot uzņēmumu izpratni, tomēr pētījumi pasaulē un Eiropā liecina, ka ilgtspējas aspekti vēl netiek pietiekami integrēti uzņēmumu ikdienas darbā. Arī tie uzņēmumi, kas līdz šim brīvprātīgi vērtējuši un pieprasījuši atbildību cilvēktiesību un vides jautājumos, koncentrējas uz piegādes ķēdes pirmo līmeni (*first tier*), respektīvi, tiešajiem piegādātājiem, kuri piegādā preces vai pakalpojumus tieši uzņēmumam, tomēr būtiskākie cilvēktiesību un vides riski bieži rodas daudz tālāk vērtības ķēdē. Tikai neliela daļa uzņēmumu pienācīgas rūpības procesā aptver cilvēktiesību un vides aspektus. Atbilstoša tiesiskā regulējuma trūkums un neskaidrības par uzņēmumu atbildību sekmējuši vajadzību pēc precīzākiem, obligātiem tiesību aktiem.

Pētījumi liecina, ka ilgtspējas apsvērumu integrēšana uzņēmējdarbībā un vērtības ķēdēs uzlabo risku vadību, noturību pret dažādiem izaicinājumiem, sekmē inovācijas un kopējo konkurētspēju. Jauno tiesību aktu mērķis ir ne tikai sniegt juridisku aizsardzību un skaidrību, bet arī palīdzēt uzņēmumiem kļūt konkurētspējīgākiem globālajā tirgū.

Jaunās papildu prasības uzņēmumiem galvenokārt saistītas ar šādiem aspektiem:

- **Ilgtspējas ziņošana**

Eiropas Savienības Korporatīvās ilgtspējas ziņošanas direktīva (CSRD) nosaka lielajiem uzņēmumiem pienākumu sniegt detalizētu informāciju par ilgtspējas praksi, tostarp par ietekmi uz vidi, cilvēktiesībām un korporatīvās pārvaldības jautājumiem. Šī direktīva uzliek uzņēmumiem pienākumu ne tikai novērtēt savas darbības ietekmi, bet arī noskaidrot un atklāt savu ietekmi (arī riskus un iespējas) visā vērtības ķēdē.

- **Pienācīgas rūpības pienākums**

Direktīva par uzņēmumu pienācīgu rūpību attiecībā uz ilgtspēju jeb Rūpības pienākuma direktīva (CSDDD) pieprasa uzņēmumiem izveidot un ieviest pienācīgas rūpības procesus cilvēktiesību un vides jomā visā vērtības ķēdē. Uzņēmumiem būs jāidentificē un jānovērš potenciāli negatīva ietekme un jāpierāda, ka viņu darbība atbilst sociālās un vides ilgtspējas prasībām. Direktīva arī paredz atbildību un sodus par tās neievērošanu.

- **Aprites ekonomika**

Eiropas zaļais kurss veicina pāreju uz aprites ekonomiku, proti, resursu efektīvāku izmantošanu un atkritumu apjoma samazināšanu visos vērtības ķēdes posmos. Regulējums pieprasa uzņēmumiem izstrādāt produktus, kas viegli pārstrādājami vai atkārtoti izmantojami, tādējādi samazinot negatīvo ietekmi uz vidi un bremsējot resursu izsīkumu.

- **Klimata ietekmes mazināšana**

Pieaug prasības par uzņēmumu atbildību par siltumnīcefekta gāzu emisijām visos vērtības ķēdes posmos, īpaši attiecībā uz 3. tvēruma (Scope 3) emisijām, kas ietver netiešās emisijas, piemēram, piegādātāju un klientu darbības radītās emisijas. Tas nozīmē, ka uzņēmumiem jāveic emisiju aprēķini un jāstrādā ar piegādātājiem, lai samazinātu ietekmi uz vidi.

Nemot vērā pieaugošās prasības un nodrošinot atbilstību jaunajiem standartiem, uzņēmumiem ir jāveic būtiskas izmaiņas vērtības ķēžu pārvaldībā, tostarp attiecībā uz:

- **Ilgspējas datu vākšanu un analīzi** – lai varētu apkopot un sniegt detalizētu informāciju par savu ietekmi visā vērtības ķēdē, uzņēmumiem būs jāizveido caurskatāma datu plūsma, kas iespējo sekot līdzi piegādātāju un partneru darbībām.
- **Atbildīgiem iepirkumiem** – izvēloties piegādātājus, uzņēmumiem būs jāņem vērā ne tikai cena un kvalitāte, bet arī piegādātāju atbilstība vides un cilvēktiesību standartiem.
- **Risku izvērtēšanu un pienācīgu rūpību** – jauno normatīvo prasību dēļ uzņēmumiem būs jāveic rūpīga piegādes ķēdes izvērtēšana, lai nodrošinātu, ka tās dalībnieki atbilst ilgtspējas prasībām un ievēro tās, tostarp cilvēktiesību principus.

Tiesiskais regulējums liek uzņēmumiem pielāgoties globālajām pārmaiņām un ieviest labāku ilgtspējas praksi visos vērtības ķēdes posmos, taču šīs izmaiņas uzlabos arī uzņēmumu reputāciju, veicinās investoru uzticību un palīdzēs mazināt ar ilgtspēju saistītos riskus globālajā tirgū.

Kā uzņēmums reaģē uz pieaugošajām prasībām?



“Mums ir paveicies ar klientiem, kuriem ir augstas prasības, un primāri tie interesējas par graudu izcelsmi un kvalitāti, kā arī par produktu kopējo drošību. Tas ietver ne tikai izejvielu audzēšanas apstākļus, bet arī mūsu pieeju kvalitātes nodrošināšanai visā ražošanas ķēdē. Mēs regulāri sniedzam informāciju par uzņēmuma atbilstības sertifikātiem un starptautiskajiem kvalitātes standartiem, piemēram, *IFS* un *BRC*, kas apliecina mūsu produktu drošību un uzticamību.

Pēc Korporatīvās ilgtspējas ziņu sniegšanas direktīvas (*CSRD*) pieņemšanas pieprasījums pēc informācijas par sociālajiem, pārvaldības un vides aspektiem ir ievērojami pieaudzis. Mūsu klienti un piegādātāji arvien biežāk jautā par radītajām emisijām un to daudzumu atsevišķos ražošanas procesos, kā arī par emisiju uz katru ražoto produkta vienību. Šie aspekti ir kļuvuši svarīgi, jo ilgtspējība ir ne tikai tendence, bet arī būtiska prasība, lai saglabātu konkurētspēju.

Sniegt atbildes uz klientu jautājumiem mums ļoti palīdz Piegādātāju rīcības kodekss, kas ir pievienots līgumiem. Ikvienam piegādātājam ir jāiepazīstas ar tā saturu un jāapliecina, ka apņemas to ievērot. Šajā kodeksā esam iekļāvuši prasības par ietekmi uz vidi, darbinieku tiesībām un labklājību, godīgas konkurences ievērošanu, kā arī citus ilgtspējas aspektus. Tas nodrošina, ka visa piegādes ķēde darbojas saskaņā ar mūsu vērtībām un atbilst augstiem standartiem.

Papildus tam mēs esam ieviesuši arī Ētikas kodeksu, kas nosaka darba vietas ētikas un kultūras standartus, vides aizsardzības principus, kā arī nosaka nulles toleranci pret jebkāda veida diskrimināciju. Šāda pieeja veicina caurskatāmu, atbildīgu un uzticamu uzņēmējdarbības kultūru gan iekšēji, gan sadarbībā ar ārējiem partneriem.”

Dobeles dzirnavnieks valdes priekšsēdētājs
Kristaps Amsils

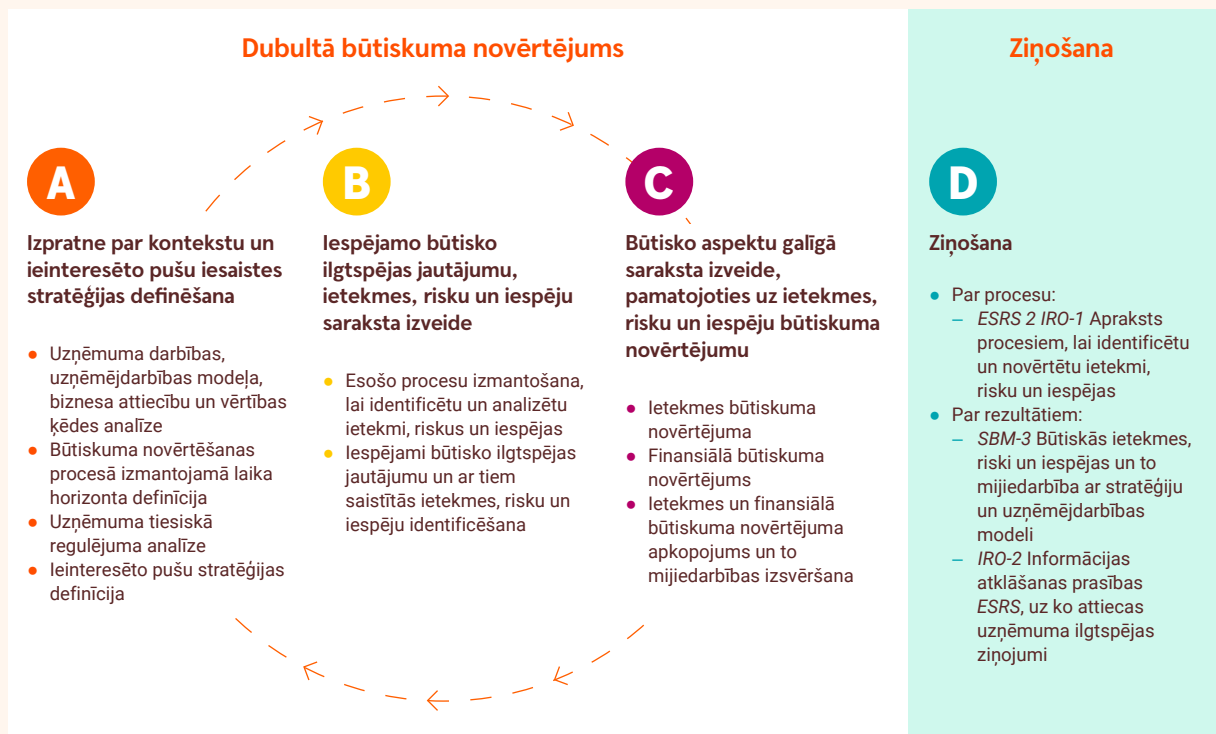
2. nodaļa

Kā apkopot informāciju par vērtības ķēdi?

Vērtības ķēde ilgtspējas regulējumā

Korporatīvās ilgtspējas ziņu sniegšanas direktīva (CSRD) un standarti prasa, lai ilgtspējas ziņojumā būtu iekļauta informācija par uzņēmuma augšupējo un lejupējo vērtības ķēdi. Šāda prasība ir saistīta ar to, ka uzņēmuma lielākā ietekme vai būtiskākie riski un iespējas, kas izriet no ietekmes, bieži rodas tieši vērtības ķēdē, nevis paša uzņēmuma darbībā. Līdz ar to fokuss tikai uz savu darbību sniegtu tikai daļēju priekšstatu par uzņēmuma faktisko ietekmi uz cilvēkiem un vidi un neļautu atbilstoši identificēt riskus un iespējas.

Šobrīd uzņēmumi, kas pievērš uzmanību ilgtspējas jautājumiem, visbiežāk vērtības ķēdē vērtē tikai tiešos piegādātājus un klientus, ar kuriem tos saista līgumiskas attiecības. Tomēr CSRD nosaka plašāku informācijas atklāšanas pienākumu, ja tas izriet no attiecīgā uzņēmuma dubultā būtiskuma rezultātiem. Šim nolūkam uzņēmumam jāizstrādā skaidrs novērtējuma process, ņemot vērā savus apstākļus un plānoto novērtējuma tvērumu, tostarp attiecībā uz vērtības ķēdi. ESRS nosaka pienākumu norādīt, ja būtiskuma novērtējumā ņemts vērā pienācīgas rūpības process (ja attiecināms).



Avots: EFRAG

Ilgtpējas ziņošanas regulējums neierobežo uzņēmumus attiecībā uz to, kā tieši veikt dubultā būtiskuma novērtēšanu, ja vien ņemts vērā tālāk minētais:

- ✓ Novērtējums balstīts uz ESRS norādīto ilgtspējas tematu sarakstu.
- ✓ Ietekmes un finansiālā būtiskuma noteikšanai ir skaidra vērtēšanas un robežvērtību noteikšanas sistēma.
- ✓ Finanšu būtiskuma novērtēšana veikta, ievērojot īstermiņa un ilgtermiņa perspektīvu.
- ✓ Pamatojumiem izmantoti kvantitatīvie un kvalitatīvie dati.
- ✓ Novērtēšanas process aprakstīts pārskatā.

Cik dziļi būtu vērts analizēt vērtības ķēdi?



“Runājot par vērtības ķēdes analīzi, visbiežāk izskan jautājums par to, cik dziļi tā ir jāanalizē un kur jāvelk robeža? Pirms vairākiem gadiem kopā ar Valsts darba inspekciju organizējām pirmo semināru, kurā runājām par darba aizsardzību vērtības ķēdē. Dalībniekiem bija divas pretējas pozīcijas. Vieni teica, ka neko nevar ietekmēt, bet citi bija pārliecināti, ka pilnībā var ietekmēt piegādātājus. Normatīvie akti neparedz pienākumu analizēt visus vērtības ķēdes dalībniekus. Ir jāizvērtē, kur ir vislielākā iespēja veidoties jūsu ietekmei un kur jums var rasties vislielākie riski. Tā var būt piegādātāju ģeogrāfiskā atrašanās vieta vai nozare. Piemēram, ja piegādātāji ir būvniecības uzņēmumi, tad ir jāizvērtē ne tikai darba drošība, bet arī citu cilvēktiesību ievērošana. Būtiski ir skatīties tālāk par tiešajām līgumattiecībām, jo piegādātāji var būt Latvijas uzņēmumi, bet piegādātie produkti radīti Ķīnā, kur ir citi cilvēktiesību riski.”

Sustinere Latvija vadītāja
Dace Helmane

Vērtības ķēdes apzināšana

Lai uzņēmums apzinātos un novērtētu savas ietekmes, riskus un iespējas, tam vispirms ir skaidri jāizprot sava vērtības ķēde. Piemēram, ja ražošanas uzņēmums iepērk materiālus ārpus Eiropas Savienības, tas var netieši sekmēt bērnu darba vai piespiedu darba izmantošanu. Tāpat pastāv riski situācijā, ja uzņēmumam ir tikai viens vai daži piegādātāji. Gadījumā, ja tiem rodas problēmas, šī situācija tieši ietekmēs arī uzņēmumu.

Ļoti bieži vērtības ķēde tiek jaukta ar piegādes ķēdi, taču vērtības ķēde ir plašāks jēdziens nekā piegādes ķēde. Pirmkārt, vērtības ķēde ietver arī uzņēmuma paša darbības. Otrkārt, jāņem vērā gan tiešās, gan netiešās attiecības, piemēram, ietekmes, riski un iespējas saistībā ar produktu vai pakalpojumu gala lietotājiem.

Apzinot savu vērtības ķēdi, uzņēmums var veikt šādus pasākumus:

- **Identificēt darbības augšupējā vērtības ķēdē**, tostarp to, no kurienes nāk uzņēmuma produkti vai pakalpojumi, kas ir galvenie piegādātāji, kāda ir materiālu izcelsme.
- **Apzināt procesus lejupējā vērtības ķēdē**, tostarp to, kur nonāk uzņēmuma produkti vai pakalpojumi, kas ir galvenās klientu kategorijas, kā uzņēmums viņiem piegādā savus produktus, kas ir to tiešie lietotāji.
- **Noteikt savu vietu un lomu vērtības ķēdē**, kā uzņēmums ir saistīts gan ar augšupējiem, gan pakārtotajiem procesiem.
- **Identificēt būtiskākos sadarbības partnerus**, tostarp apzināt svarīgākos piegādātājus, klientus, izmantotos izplatīšanas kanālus un nozīmīgākās gala lietotāju grupas.
- **Analizēt attiecības**, izvērtējot, kā šie partneri ir saistīti ar uzņēmumu, kāda ir sadarbības būtība un cik liela ir savstarpējā atkarība.

Vienam uzņēmumam var būt vairākas vērtības ķēdes, jo tas var darboties dažādās nozarēs vai tirgos, kur katrai darbībai ir atšķirīgi piegādātāji, klienti un procesi. Ja tā, tad svarīgi noskaidrot, kura/-as no vērtības ķēdēm uzņēmumam ir būtiskākā/-ās un ziņošanas kontekstā jākoncentrējas uz to/tām.

Svarīgi visu šo informāciju aprakstīt, tomēr papildus vērts izmantot arī vizualizācijas, lai informācijas lietotājiem atvieglotu iespēju uztvert saturu.

Lai apzinātu un vēlāk vizualizētu savu vērtības ķēdi, uzņēmums var izmantot šādu vienkāršotu veidni:

	Augšupējā vērtības ķēde	Pašu darbības	Lejupējā vērtības ķēde
Būtiskākās aktivitātes/ darbības			
Nepieciešamie resursi			
Ieinteresētās personas			

Eiropas ilgtspējas ziņošanas standarti neprasa atklāt informāciju par katru vērtības ķēdes dalībnieku, ir jāiekļauj būtiskākā vērtības ķēdes informācija. Tas nozīmē, ka novērtējumā būtu jākoncentrējas uz tām attiecībām, kas ir saistītas ar būtiskām ietekmēm, riskiem un iespējām, piemēram:

- attiecībām ar tiem dalībniekiem, kas ir saistīti ar "karstajiem punktiem" un, visticamāk, palielina faktisko un iespējamo ietekmju risku (tādējādi radot ietekmi uz cilvēkiem un/vai vidi, kas savukārt var kļūt par riskiem un iespējām);
- attiecībām ar tiem dalībniekiem, uz kuriem balstās uzņēmuma darījumdarbības modelis attiecībā uz atkarību no produktiem vai pakalpojumiem (tādējādi radot uzņēmumam riskus un iespējas).

EFrag IG 2 Vērtības ķēdes ieviešanas vadlīnijas sniedz plašāku informāciju, norādes un skaidrojumus par vērtības ķēdes informācijas atklāšanu:

Tulkojums ir publicēts Finanšu ministrijas tīmekļa vietnē:

<https://www.fm.gov.lv/lv/efrag-vadlinijas-ilgtspējas-zinojumu-sagatavosana>



Kas jāņem vērā, apzinot savu vērtības ķēdi?



“Noteikti iesaku dokumentēt vērtības ķēdi, aprakstot katru posmu, kā arī būtiskākos secinājumus un pieņēmumus. Jo detalizētāk būs dokumentēta vērtības ķēde, jo vieglāk ar to būs strādāt pašam uzņēmumam un auditoram, lai pārliecinātos, ka ir identificētas visas būtiskās ietekmes, riski un iespējas. Uzņēmumam ir jāizstrādā process, kas ir piemērots tā specifiskajiem apstākļiem, ņemot vērā vērtības ķēdes dziļumu un būtiskumu. Ja tiek ziņots par koncernu, ir jāpārliecinās, ka ir izvērtēti visi sniegtie produkti un pakalpojumi, izmantotie resursi, tirgi, kuros darbojas uzņēmums, kā arī visas meitas sabiedrības un to vērtības ķēdes.”

PwC Latvia Ilgtspējas pakalpojumu vadītāja
Maija Orbidāne

Ietekme, riski un iespējas saistībā ar ilgtspējas aspektiem uzņēmumiem var rasties jebkurā tā vērtības ķēdes posmā. Piemēram:

- Dzērienu ražošanas uzņēmuma izmantotais plastmasas iepakojums rada plastmasas piesārņojumu lejupējā vērtības ķēdē, ja tas netiek efektīvi savākts un pārstrādāts.
- Lai uzturētu nemainīgu augstas kvalitātes ūdens plūsmu ražošanas objektā, kosmētikas ražotājs ir atkarīgs no ūdens piegādes vietējam ūdensapgādes uzņēmumam.
- Veikalu tīkls ir atkarīgs no tā piegādātāju pieejas biodaudzveidībai, proti, vai nozveja tiek veikta tā, lai zivju populācija pagūtu atjaunoties.

Kādēļ riski jāvērtē iespējami tālāk piegādes ķēdē?



“Iemeslus var iedalīt divās grupās: pirmkārt, uzņēmuma intereses, otrkārt, nozares un sabiedrības intereses. Vienmēr jāpatur prātā tas, ka īstenojušies riski var ietekmēt jebkura uzņēmuma sniegtā pakalpojuma kvalitāti, izpildes termiņus, radīt papildu izmaksas vai citas negatīvas sekas, kuras ietekmē uzņēmumu, klientus, darbiniekus, konkrētu iedzīvotāju grupu u. tml. Jo vairāk piegādes ķēdē ir dalībnieku, jo vairāk dažādu pieeju un risku, kas ietekmē gala rezultātu. Mūsu pieredze rāda, ka nereti sabiedrība nešķiro, vai pakalpojumu nodrošina Valsts nekustamie īpašumi vai cits uzņēmums, kas to sniedz, pamatojoties uz līgumu ar VNĪ. Negācijas un neveiksmes šādos gadījumos tiek “piesietas” galvenajam pasūtītājam. Taču pat tad, ja ir ierobežotas iespējas kontrolēt piegādātājus visā piegādes ķēdē, vienmēr ir iespēja aicināt savus piegādātājus ievērot labu komercdarbības praksi, rādot savu piemēru. Vienlaikus liels piegādātāju loks rada iespēju dalīties ar labās prakses piemēriem, tā veicinot konkrētas nozares labās prakses standartu iedzīvināšanu, nozares risku mazināšanu, sabiedriski nozīmīgu vērtību nostiprināšanu. Katrs Valsts nekustamo īpašumu piegādātājs lielākā vai mazākā mērā piedalās valstiski un sabiedriski nozīmīgu objektu būvniecībā un uzturēšanā.”

**Valsts nekustamo īpašumu valdes priekšsēdētājs
Renārs Griškevičs**



“Vides un sociālie riski ir būtiska mūsu darbības sastāvdaļa. Lai identificētu un mazinātu šos riskus, mēs veicam riska izvērtējumu un sadarbojamies ar vietējiem ekspertiem. Mūsu piegādātājiem ir jāievēro vides aizsardzības noteikumi un darba tiesību prasības. Mēs gribētu veikt arī regulāras pārbaudes, lai pārlicinātos par šo standartu ievērošanu, taču šobrīd to nedarām.

Vērtības ķēdē būtiska loma ir arī mūsu lauksaimniekiem, kuri arvien vairāk ievieš ilgtspējīgas prakses, piemēram, pareizas augu sekas un starpkultūras, kas palīdz uzlabot augsnes struktūru un auglību. Šīs metodes būtiski samazina nepieciešamību pēc augu aizsardzības līdzekļiem, vienlaikus veicinot veselīgāku un dzīvotspējīgāku ekosistēmu.

Mēs atbalstām arī precīzās lauksaimniecības tehnoloģijas, kas optimizē resursu izmantošanu un palīdz lauksaimniekiem efektīvāk pārvaldīt savas saimniecības. Tas ne tikai uzlabo ražību, bet arī samazina ietekmi uz vidi, veicinot ilgtspējīgu lauksaimniecību, kas dod labumu gan mūsu biedriem, gan videi.”

VAKS valdes priekšsēdētājs
Indulis Jansons



Labā prakse – kā kartēt piegādātājus?



“Lai labāk izprastu koncerna vērtības ķēdi, tostarp arī piegādātāju darbību un to ietekmi uz ilgtspēju, 2024. gadā Latvijas dzelzceļš sāka darbu pie piegādātāju ilgtspējas risku novērtēšanas metodikas, kā arī pie jaunas sadarbības partneru ētikas kodeksa redakcijas. Latvijas dzelzceļš visus piegādātājus ir iedalījis 27 kategorijās pēc piegādāto preču vai pakalpojumu veida. Katrā kategorijā atbilstoši koncerna būtiskajām ilgtspējas jomām ir noteikti iespējamie ilgtspējas riski, piemēram, vai un cik lielā mērā konkrētas piegādātāju kategorijas rīcība var ietekmēt uzņēmuma ilgtspējas centienus klimata pārmaiņu, personāla un citās jomās. Katrai piegādes kategorijai ir noteikts sākotnējais ilgtspējas risks – augsts, vidējs un zems. Piegādātājiem, kuru sadarbības apjoms ar koncerna uzņēmumiem kalendārajā gadā sasniedz konkrētu apjomu, kā arī ja piegādātāja piegādes kategorijas sākotnējais riska līmenis ir augsts vai vidējs, tiek veikta anketēšana. Atkarībā no atbildēm piegādātāja ilgtspējas riska līmenis var mainīties. Piegādātāju dalījums 27 kategorijās tiks izmantots koncerna 3. tvēruma 1. un 2. kategorijas emisiju aprēķināšanā, palīdzot apzināt, kurās no piegādes kategorijām rodas visvairāk siltumnīcefekta gāzu emisiju, un radot iespēju piegādes kategorijās radītās emisijas savstarpēji salīdzināt.”

Latvijas dzelzceļa finanšu direktore
Terēze Labzova-Ceicāne

6 soļi piegādātāju ilgtspējas riska noteikšanai

Latvijas dzelzceļa piemērs



* Piegādātājiem ar vidēju vai augstu sākotnējo ilgtspējas riska līmeni tiek nosūtīta aptaujas anketa, kuras aizpildīšanas rezultātā var mainīties konkrētā piegādātāja riska līmenis.

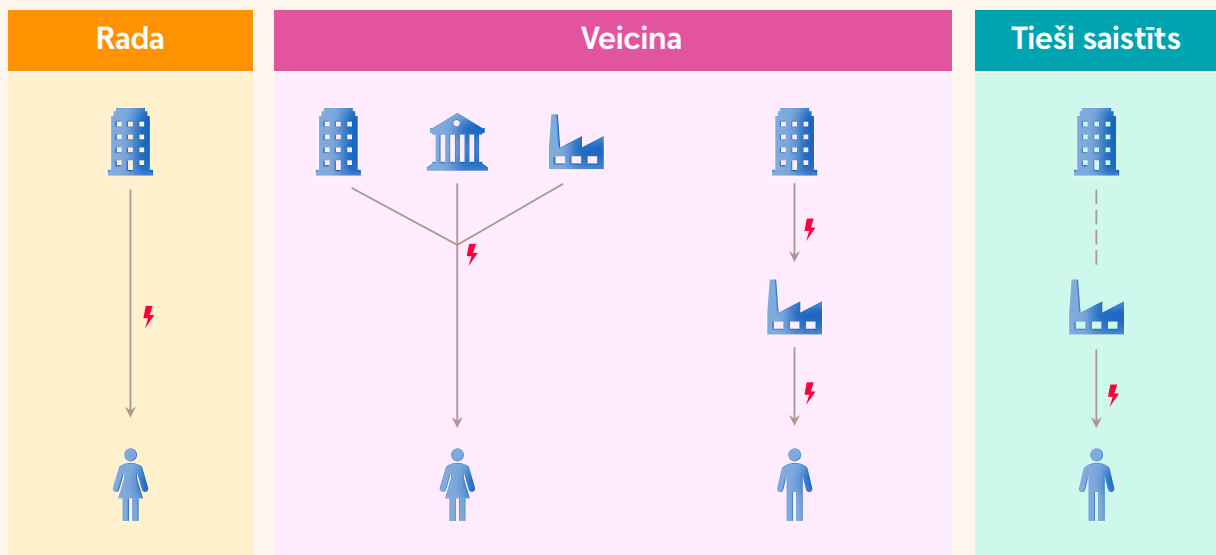
** Piegādātāja ilgtspējas riska novērtēšana tiek veikta tikai piegādātājiem, kuru sadarbības apjoms ar LDz koncerna uzņēmumiem kalendārajā gadā ir vismaz 300 000 EUR.

Ietekmes novērtēšana vērtības ķēdē

Lai gan bieži uzņēmumi koncentrējas uz ietekmi pašu darbībā, no ilgspējas ziņošanas viedokļa būtiska ietekme ir tā, kas rodas jebkurā no vērtības ķēdes posmiem, tostarp piegādes ķēdes līmenī. Šī iemesla dēļ svarīgi ņemt vērā visas ietekmes, ko uzņēmums var radīt ar savu darbību, produktiem vai pakalpojumiem, vai darījumdarbības attiecībām.

Uzņēmuma ietekme vērtības ķēdē var būt šāda:

- Ietekme, ko **tieši izraisa** paša uzņēmuma darbība, produkti vai pakalpojumi. Piemēram, ja ražošanas uzņēmums nopludina neattīrītus notekūdeņus. Ar paša uzņēmuma darbību saistīto ietekmi parasti ir vieglāk identificēt dubultā būtiskuma novērtējumā.
- Ietekme, kuru uzņēmums ir **“veicinājis”**. Respektīvi, tā nav radusies uzņēmuma darbības, produktu un pakalpojumu rezultātā, bet gan ir saistīta ar trešajām pusēm. Piemēram, ja pasūtītājs nosaka piegādātājam pārāk īsus izpildes termiņus, piegādātājs liek darbiniekiem strādāt neapmaksātas virsstundas.
- Ietekme, kas ir **tieši saistīta** ar uzņēmuma darbību, produktiem un pakalpojumiem, bet rodas augšupējā un lejupējā vērtības ķēdē darījumdarbības attiecību rezultātā. Piemēram, uzņēmums iegādājas preces no tāda piegādātāja, kurš izmanto apakšuzņēmējus, kuri pakļauj darbiniekus piespiedu darbam vai nodarbina bērnus.



Avoti: ANO PP 17. p.; CSDDD (45) un (53); Investor Alliance for Human Rights.

Vērtējot ietekmi, ir svarīga ar vērtības ķēdi saistītā informācija, tomēr nav jāņem vērā katrs vērtības ķēdes dalībnieks. Ir jākoncentrējas uz tām vērtības ķēdes daļām, kurās ir paredzama **nopietna negatīva ietekme**.

Novērtējot iespējamo un faktisko ietekmi, ir svarīgi, lai uzņēmums identificētu:

- piegādātāju atrašanās vietu un raksturlielumus, tostarp tos, kas darbojas tālāk par vērtības ķēdes vai piegādes ķēdes pirmo līmeni;
- savu pakalpojumu un preču lietotājus;
- produktu apsaimniekošanu to dzīves cikla beigās;
- tiešos lietotājus un kopienas, kuras var ietekmēt uzņēmuma pakalpojumi un preces.

Ja uzņēmumā ir ieviests pienācīgas rūpības process ilgspējas jautājumos, iegūtā informācija jāizmanto arī ietekmes novērtēšanā.

Lai būtiskuma novērtējumā un rādītājos (piemēram, attiecībā uz 3. tvēruma siltumnīcefekta gāzu (SEG) emisijām) iekļautu vērtības ķēdes datus, uzņēmums var iegūt informāciju vai nu tieši no saviem vērtības ķēdes dalībniekiem, vai arī izmantot aplēses vai aizstājējvērtības, kā arī apvienot abas pieejas.

Patlaban liela daļa vērtības ķēžu dalībnieku vēl nevar kvantitatīvi noteikt savu ietekmi ierobežotās datu pieejamības dēļ, bet tas pakāpeniski mainās, tāpēc ir svarīgi atbalstīt savus piegādātājus, klientus un sadarbības partnerus efektīvu sistēmu izveidē. Noteikti ir vērts sazināties ar viņiem un, ja nepieciešams, mudināt iegūt informāciju arī par savām vērtības ķēdēm.

Ietekmes identificēšana un novērtēšana var būt sarežģīta tām vērtības ķēdes daļām, kurās nav iespējams izsekot materiāliem un produktiem. Uzņēmumam jācenšas iegūt ticamus datus no savas vērtības ķēdes dalībniekiem, ja tas nav iespējams ar saprātīgām pūlēm, nepieciešamības gadījumā var paļauties arī uz sekundāro datu avotiem.

Sekundārie dati ietver tādu informāciju kā publiski pieejami ziņojumi un pētījumi, nozaru dati, dati no valsts un pašvaldību iestādēm, laikrakstu raksti, datu bāzes utt., ja tie sniedz būtisku un patiesi reprezentatīvu informāciju.

Ceļvedis uzņēmējiem “Ceļā uz izcilību ilgtspējas ziņošanā” sniedz plašāku informāciju par dubultā būtiskuma novērtējumu un ilgtspējas ziņošanas prasībām:



Labā prakse – kā strādāt ar ieinteresētajām pusēm?



“Lai kopā ar nomniekiem, lidlauka pakalpojumu sniedzējiem un piegādātājiem mērķtiecīgi mazinātu emisijas, Rīgas lidosta ir izveidojusi ieinteresēto personu kartējumu, nosakot ietekmi uz klimata pārmaiņām, un izstrādājusi ieinteresēto personu iesaistes plānu. Darbam ar nomniekiem un būtiskajiem sadarbības partneriem Rīgas lidosta izmanto vairākas sadarbības platformas, piemēram, lidostas Lietotāju komiteju, ikgadējo ieinteresēto personu iesaistes semināru emisiju mazināšanai, darbsemināru cilvēku tirdzniecības novēršanai aviācijas nozarē un citus. Mūsu partnerus gan laikus informējam par jauniem kritērijiem vai pasākumiem, gan sniedzam informāciju un atbalstu kritēriju ievērošanā.”

Rīgas lidostas valdes priekšsēdētāja
Laila Odiņa

Klimata ietekmes apzināšana vērtības ķēdē

Lai samazinātu CO₂ emisijas, vispirms ir būtiski saprast, kāda ir uzņēmuma kopējā CO₂ pēda visā uzņēmuma vērtības ķēdē. Ilgtspējas kontekstā arvien biežāk tiek uzsvērts, ka mēs nedrīkstam mērīt tikai uzņēmuma paša radīto ietekmi jeb tiešās emisijas. Ir jāņem vērā arī netiešās emisijas, kas veidojas pakārtoto procesu rezultātā ārpus uzņēmuma darbības vai produktu ražošanas procesiem. Attiecīgi jāvērtē piegādātāji, kas, piemēram, nodrošina izejvielu ieguvu, ražošanu un transportēšanu.



“Mēs regulāri monitorējam un vērtējam savu sociālekonomisko un vides ietekmi uz darbiniekiem, vietējo kopienu, piegādātājiem un klientiem, kas ir gan starpnieki, gan gala produkta patērētāji. Lai veicinātu ieinteresēto personu un Lafloras savstarpējo sapratni, galvenās metodes ir: nepārtraukts dialogs, atgriezeniskā saite un sadarbība. Tāpat investējam vides vadības sistēmas izstrādē, kam par apliecinājumu uzņēmums saņems sertifikātu par atbildīgu kūdras ieguvu un pārstrādi, tādējādi mūsu projektos iesaistītās personas var paļauties, ka esam uzticams partneris un ka savā darbībā ņemam vērā ieinteresētās personas. Būtiska ir arī vietēja un starptautiska mēroga sadarbība, tāpēc Laflora ir aktīvs vietējo un starptautisko asociāciju biedrs.

Pēdējo gadu laikā ieinteresēto personu iesaistīšanas darbā galvenā uzmanība tika pievērsta Eiropas Savienības taksonomijai, kā arī LULUCF un Nacionālo klimata un enerģētikas plānu izstrādei un ar to saistītajai problemātikai, proti, kūdras izmantošanai un pieejamībai dārzkopībā, kūdras alternatīviem izmantojumiem un kopēja politikas dokumenta izveidei par šo tematu ar kūdras alianses valstīm. Tas ir prasījis un arī turpmāk prasīs dialogu ar lēmumu pieņēmējiem un politikas veidotājiem, Eiropas Savienības un Eiropas Parlamenta pārstāvjiem mūsu galvenajos tirgos Eiropas Savienības un nozaru apvienībās.

Veicot klimata neitralitātes stratēģiju aprites cikla novērtējumu, atklājās, ka mūsu biznesa modelis nav tik negatīvi ietekmīgs, kā sākotnēji domājām. Līdz ar to varam tieši pielietot aprites dzīves cikla novērtējumu par saviem produktiem, lai uzlabotu procesus, produkta izstrādi u. c.”

Lafloras valdes priekšsēdētājs
Uldis Ameriks

Kāpēc uzņēmumiem būtiski mērīt savu CO₂ pēdu?



Uzņēmējdarbības raksturlielums



Savas vides pēdas apzināšanās



Svarīgi attiecībās ar klientiem un sadarbības partneriem

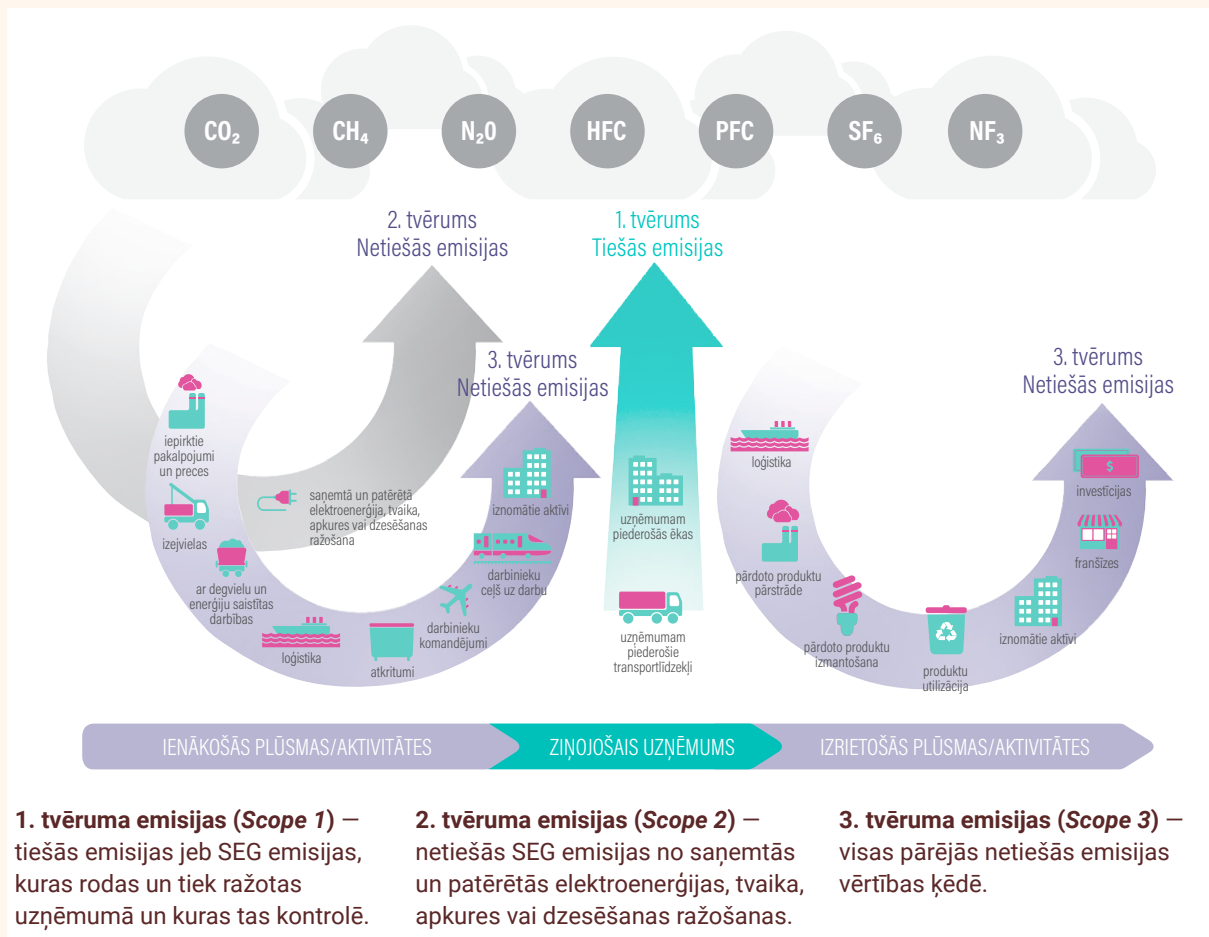


Palīdz fokusēties uz būtisko emisiju mazināšanā

Viens no pasaulē plašāk lietotajiem aprēķinu ietvariem SEG emisiju mērīšanai ir [Greenhouse Gas Protocol](#) (GHGP) izstrādātais standarts jeb SEG protokols. Tas ir plaši izmantots brīvprātīgs uzskaites un ziņošanas mehānisms par SEG emisijām. Tas ir pamats, lai veiktu uzņēmuma CO₂ pēdas aprēķinus, datu uzskaiti un attiecīgi vēlākā posmā saīdināšanu un publiski ziņotu par saviem rezultātiem trešajām pusēm, piemēram, ar nefinanšu jeb [ESG ziņojuma palīdzību](#).

Kur uzņēmumi rada emisijas?

Pasaulē SEG emisiju mērīšanai lieto *Greenhouse Gas Protocol* standartu. Tas uzskaita tiešās un netiešās emisijas visā uzņēmuma vērtības ķēdē.



Avots: *Greenhouse Gas Protocol*, 2021.



“Veicot plašāku emisiju aprēķinu visos tvērumos, esam spējuši precīzi identificēt tieši to jomu, kurā mūsu uzņēmumam ir vislielākā ietekme uz vidi. Tas ir palīdzējis ne tikai labāk izprast mūsu ietekmes apjomus, bet arī noteikt konkrētus mērķus, kam nepieciešama vislielākā uzmanība. Šāda pieeja iespējamums novirzīt resursus tur, kur tie radīs vislielāko ietekmi, un efektīvi pārvaldīt savu ilgtspējas stratēģiju. Viens no mūsu lielākajiem lepnumiem ir koģenerācijas stacija, kas nodrošina uzņēmumu ar videi draudzīgu enerģiju, garantē enerģētisko neatkarību un zemu emisiju līmeni.”

Dobeles dzirnavnieka valdes priekšsēdētājs
Kristaps Amsils

3. tvērums (Scope 3) tiek uzskatīts par vissarežģītāko aprēķinu, īpaši tādos biznesa segmentos kā pārtikas ražošana, tirdzniecība, kokrūpniecība, ķīmisko vielu ražošana, vairumtirdzniecība, iepakojumu ražošana u. c. Neskatoties uz to, daudzi uzņēmumi cenšas nodrošināt atbilstību nākotnei, daļēji vai pilnā mērā veicot šo uzdevumu jau tagad. Lai uzņēmums zinātu savu patieso ietekmi vides un klimata jomā, tam ir ļoti labi jāizprot sava piegādes ķēde un sava produkta vai pakalpojuma dzīves cikls, un to var panākt, analizējot [3. tvēruma emisiju](#) apjomu.

Korporatīvo CO₂ pēdu veido arī saražotie produkti, kas veidos lielāko emisiju daļu ražošanas uzņēmumam pie 3. tvēruma emisijām. Lai aprēķinātu savu produktu vai pakalpojumu CO₂ pēdu, ir jāveic produktu dzīves cikla analīze jeb [LCA](#) – *Life Cycle Assessment*.

Produktu dzīves cikla analīze (*Life Cycle Analysis* jeb *LCA*)

Lai aprēķinātu savu produktu CO₂ pēdu, jāveic produktu dzīves cikla analīze, aprēķinot emisijas visos posmos saskaņā ar *Greenhouse Gas Protocol*.



Veicot *LCA* kādam no uzņēmuma produktiem vai produktu grupām, iespējams identificēt galvenās pozīcijas, kas paaugstina kopējo korporatīvo CO₂ pēdu. Tādējādi iespējams izstrādāt pasākumus, lai uzlabotu šos rādītājus un laikus saprastu, kuram posmam nepieciešams pievērst uzmanību tālākajā uzņēmuma darbībā.

Īpaši būtiski ir iekļaut *LCA* izvērtējumu produkta radīšanas posmā pirms ražošanas uzsākšanas. Šajā fāzē *LCA* vērtējums var palīdzēt izvairīties no riskiem un papildu izmaksām, pārskatot gan izmantotos izejmateriālus, gan kopējo tehnoloģisko procesu shēmu.

Maziem un vidējiem uzņēmumiem Swedbank ir izstrādāts īpašs rīks, kas atbilstoši uzņēmuma darbības jomai palīdzēs identificēt galvenos ESG ietekmes faktorus saistībā ar būtiskākajiem vides, sociālās atbildības un pārvaldības prakses riskiem.



Risku un iespēju novērtēšana vērtības ķēdē

Saskaņā ar ilgtspējas ziņu sniegšanas standartiem kāds no ilgtspējas tematiem ir būtisks, “ja tas rada riskus vai iespējas, kas ietekmē (vai saprātīgi spriežot, varētu ietekmēt) uzņēmuma finansiālo stāvokli, finansiālo sniegumu, naudas plūsmas, piekļuvi finansējumam vai kapitāla izmaksas īstermiņā, vidējā termiņā vai ilgtermiņā”. Šis novērtējums visvairāk interesē investorus, kredītdevējus un piegādātājus.

Pieredze rāda, ka lielākajā daļā gadījumu uzņēmuma ietekme rada arī finanšu riskus un iespējas. Identificējot ar ilgtspējas tematiem saistītos riskus un iespējas, uzņēmums var ņemt vērā šādus apsvērumus:

- vai konkrēti ilgtspējas temati varētu prasīt pielāgojumus uzņēmuma darbībā, piemēram, pārorientējoties uz ilgtspējīgiem materiāliem vai pārveidojot ražošanas procesus, lai samazinātu ietekmi uz vidi;
- kas var kavēt uzņēmuma spēju sasniegt savus stratēģiskos mērķus, kas stiprinātu uzņēmuma pozīciju tirgū;
- vai noteiktu produktu vai pakalpojumu pieprasījums varētu samazināties, piemēram, ja pieaug patērētāju pieprasījums pēc ilgtspējīgiem risinājumiem vai tiek ieviesti ierobežojumi videi kaitīgu produktu tirdzniecībai;
- vai uzņēmums spēj nodrošināt atbilstību arvien stingrākām vides un sociālajām regulām, kādi izdevumi vai izmaiņas varētu būt nepieciešami atbilstības nodrošināšanai;
- kā piegādātāju ietekme uz vidi vai cilvēkiem ietekmēs uzņēmuma reputāciju;
- kā iespējami piegādes traucējumi ietekmēs piekļuvi nepieciešamajiem materiāliem, produktiem;
- kā ilgtspējas faktori varētu ietekmēt piekļuvi finansējumam vai procentu likmes.

Lai efektīvi novērtētu un pārvaldītu riskus un iespējas vērtības ķēdē, šis process būtu jāsaista ar uzņēmuma esošo risku vadības sistēmu. Integrējot vērtības ķēdē identificētos riskus un iespējas kopējā risku vadības sistēmā, uzņēmums var nodrošināt sistemātisku un vienotu pieeju risku pārvaldībai visos uzņēmuma līmeņos.

Ceļvedis “Klimata risku pārvaldība uzņēmumā” iepazīstina uzņēmējus ar globālajiem un Latvijas klimata scenārijiem, ar tiem saistītiem riskiem un to ietekmi, kā arī iezīmē galvenos soļus un piedāvā praktiskus rīkus klimata risku un iespēju novērtēšanai uzņēmumos. Rokasgrāmata digitālā formātā ikvienam ir pieejama vietnē:



Kāpēc vērtības ķēdes informācija ir svarīga bankai?



“Ilgtspējas informācijas primārie lietotāji ir finanšu tirgus dalībnieki. Katrs posms uzņēmuma vērtības ķēdē, no izejvielu ieguves līdz galaprodukta nonākšanai pie klienta, ietekmē gan pašu uzņēmumu, gan skartās kopienas un vidi. Mūsu kā finansētāju uzdevums ir izprast šīs ietekmes un negatīvas ietekmes gadījumā – sekmēt tās samazināšanu un novēršanu, izvirzot augstus standartus mūsu klientiem. Ilgtspējas kontekstā tieši caur vērtības ķēdi ir iespēja veidot ilgtermiņa vērtību, sekmēt klimata mērķu sasniegšanu un mazināt riskus, kas var ietekmēt mūsu kopējo nākotni. Ja mēs turpināsim skatīties un strādāt tikai ar savu ietekmi, bet ignorēsim piegādātāju un klientu atbildību, nozīmīgas izmaiņas būs grūti sasniegt. Ilgtspējas ziņošanā vērtības ķēde nav tikai tehniska nianse, bet gan viens no pamatprincipiem, kas palīdz labāk izprast un efektīvāk pārvaldīt savu ietekmi uz vidi, sabiedrību. Bankā redzam, ka uzņēmumi, kuri rūpīgi seko līdzī atbildībai vērtības ķēdē, spēj nodrošināt lielāku pārredzamību par savu produktu un pakalpojumu ietekmi, bet arī lielāka spēja identificēt jaunas biznesa iespējas un mazināt riskus.”

Swedbank valdes priekšsēdētājs
Lauris Mencis

Kāpēc vērtības ķēdes informācija ir svarīga bankai?

Attiecībā uz Jūsu uzņēmuma interesēs, izvēlēties piegādātājus vai



3. nodaļa

Kā integrēt rūpības pienākumu ilgtspējas jautājumos?

Rūpības pienākuma regulējums

Pienācīgas rūpības process atbildīgai uzņēmējdarbībai nav jauns jēdziens. Šobrīd aktuālais regulējums lielā mērā balstās OECD Pienācīgas pārbaudes vadlīnijās atbildīgai uzņēmējdarbības uzvedībai, kas savulaik izstrādātas atbilstoši ANO Uzņēmējdarbības un cilvēktiesību pamatprincipiem un Starptautiskās darba organizācijas (SDO) Trīspusējai deklarācijai par principiem attiecībā uz daudznacionāliem uzņēmumiem un sociālo politiku.

2024. gada 25. jūlijā stājās spēkā [Eiropas Parlamenta un Padomes Direktīva \(ES\) 2024/1760 par uzņēmumu pienācīgu rūpību attiecībā uz ilgtspēju](#) jeb Rūpības pienākuma direktīva (*Corporate Sustainability Due Diligence Directive, CSDDD*). Direktīva paredz obligātu prasību lielākajiem uzņēmumiem īstenot rūpības pienākumu attiecībā uz cilvēktiesībām un vidi. Tas nozīmē, ka turpmāk uzņēmumiem būs jāidentificē, jānovērš un jāmazina savas rīcības iespējamās negatīvās sekas, lai to darbības rezultātā neciestu nedz cilvēki, nedz vide.

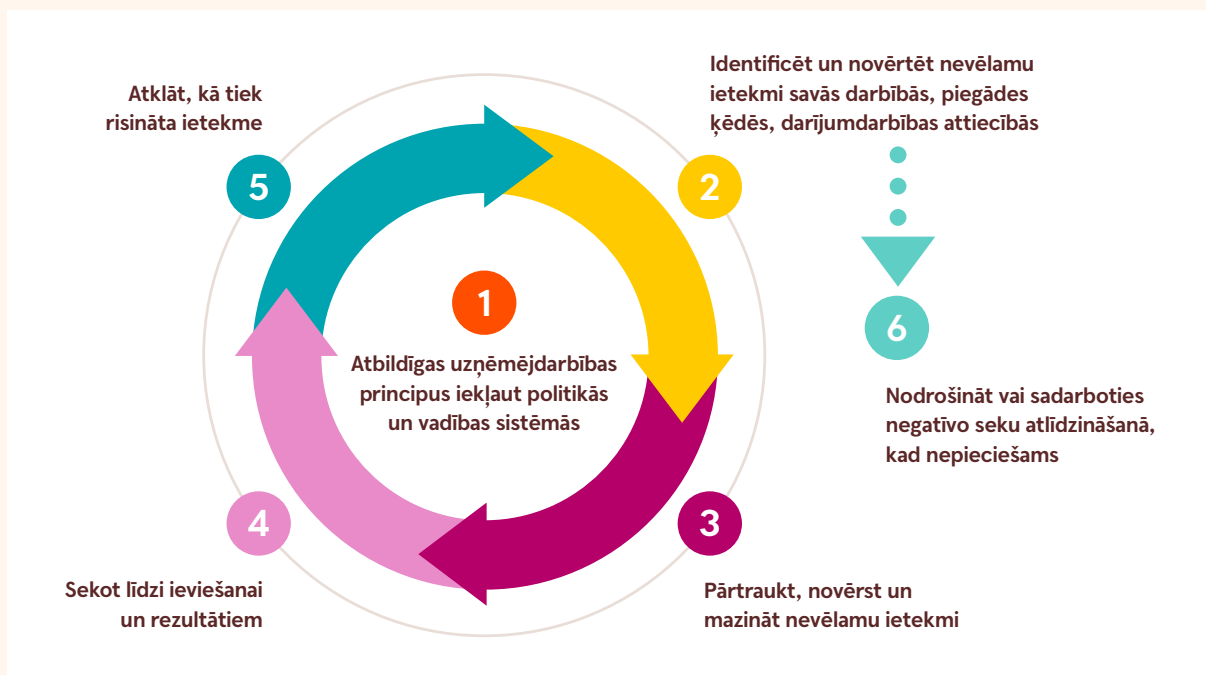
Negatīva ietekme uz cilvēktiesībām un vidi var izpausties, piemēram, kā darbaspēka ekspluatācija, diskriminācija, bērnu darbs, bioloģiskās daudzveidības mazināšana, piesārņojums u. tml. Turklāt uzņēmumiem būs jāpievēršas gan tām ietekmēm, ko tie rada, gan tām, kuras ir sastopamas uzņēmuma darbības ķēdēs. Jāatceras – tagad par neatbilstošu rūpības pienākuma prasību izpildi uzņēmumus varēs sodīt. Maksimālais soda apmērs būs vismaz 5 % no uzņēmuma globālā apgrozījuma, turklāt uzņēmumi būs arī civiltiesiski atbildīgi par kaitējumu. ES dalībvalstīm ir doti divi gadi, lai ieviestu direktīvas prasības nacionālajos tiesību aktos. Latvijā par šīs direktīvas ieviešanu ir atbildīga Tieslietu ministrija.



“Nemot vērā aktuālo regulējumu un tirgus prasības, Latvijas uzņēmumiem ir būtiski sākt rūpības pienākuma īstenošanu iespējami ātri un vērtēt visu vērtības ķēdi neatkarīgi no tā, vai šobrīd to prasa tiesiskais regulējums. Šāda pieeja ir svarīga vairāku iemeslu dēļ. Pirmkārt, ilgtspējas ziņošanas prasības jau šobrīd nosaka pienākumu novērtēt visu vērtības ķēdi, un tāpēc klienti, piegādātāji un finansētāji arī no Latvijas uzņēmumiem gaida atbilstošas politikas un procesus. Otrkārt, šāds process prasa laiku, jo ietver izpratnes veicināšanu, līgumu pielāgošanu, ietekmes novērtējumus un politiku izstrādi un iedzīvināšanu. Turklāt, atstājot novārtā rūpības pienākumu, uzņēmumiem var rasties pretrunas ar pašu vērtībām un būtiski riski – gan attiecībā uz reputāciju, gan finansēm. Proti, negatīva ietekme uz cilvēkiem un vidi kaitē ne tikai šīm ieinteresētajām pusēm, bet var radīt būtiskas sekas arī uzņēmumam, piemēram, piegādes kavējumus vai konfliktus ar investoriem.”

COBALT juriste
Alise Artamonova

OECD ieteiktais pienācīgas rūpības pārbaudes process un pasākumi



Avots: [OECD](#)

OECD ieteiktais pienācīgas rūpības pārbaudes process un pasākumi, kas palīdz uzņēmumiem nodrošināt atbildīgu uzņēmējdarbību un novērst nevēlamu ietekmi uz cilvēktiesībām, vidi un sabiedrību, ietver šādus soļus:

Atbildīgas uzņēmējdarbības principus iekļaut politikās un vadības sistēmās. Uzņēmumiem ir jāformulē skaidras politikas un procedūras, kas nosaka atbildīgas uzņēmējdarbības principus un pienākumus. Šīs politikas jāintegrē vadības sistēmās, lai nodrošinātu, ka tās tiek ievērotas visos uzņēmuma līmeņos un darbībās.

Identificēt un novērtēt nevēlamu ietekmi savās darbībās, piegādes ķēdēs un darījumdarbības attiecībās. Uzņēmumam jāveic pienācīga rūpības pārbaude, lai identificētu un novērtētu potenciālos riskus un nevēlamu ietekmi, kas varētu rasties gan paša uzņēmuma, gan tā piegādātāju un darījumu partneru darbībās. Tas ietver risku analīzi saistībā ar cilvēktiesībām, vidi, darba apstākļiem un citiem sociāliem faktoriem.

Pārtraukt, novērst un mazināt nevēlamu ietekmi. Uzņēmumam jārikojas, lai pārtrauktu, novērstu vai mazinātu identificēto nevēlamo ietekmi. Tas var nozīmēt iekšējo procesu maiņu, piegādātāju pārvaldības uzlabošanu vai konkrētu preventīvu un korektīvu pasākumu īstenošanu, lai samazinātu negatīvu ietekmi.

Sekot līdzi ieviešanai un rezultātiem. Nepieciešams regulāri uzraudzīt un novērtēt pieņemtās politikas un pasākumu efektivitāti. Uzņēmumiem jāievieš monitorēšanas sistēmas, lai pārliecinātos, ka pasākumi tiek ievēroti un sasniedz izvirzītos mērķus, kā arī ka tie ir efektīvi nevēlamās ietekmes novēršanā.

Atklāt, kā tiek risināta ietekme. Uzņēmumiem jābūt atvērtiem un pārredzamiem attiecībā uz to, kā tiek risinātas nevēlamās ietekmes un riski. Tas ietver informācijas sniegšanu par pieņemtajiem pasākumiem, progresu un izaicinājumiem, kā arī regulāru ziņošanu par uzņēmuma atbildību.

Kādas procedūras negatīvās ietekmes mazināšanai paredz rūpības pienākums?

Rūpības pienākuma jēdziens nosaka noteiktas procedūras, kuru mērķis ir novērst un mazināt uzņēmējdarbības negatīvo ietekmi uz cilvēkiem un vidi. Tā kā ilgtspējas ziņošanai nepieciešamais detalizācijas līmenis ir diezgan augsts, standarti (*ESRS*) nosaka uzņēmumiem arī pienākumu atklāt informāciju par saviem pienācīgas rūpības procesiem. Lai izpildītu šīs prasības, ir svarīgi saprast galvenos elementus, kas nodrošina visaptverošu un praktisku pieeju.



Risku identificēšana un novērtēšana

Uzņēmumam ir jāidentificē potenciālie un faktiskie ilgtspējas riski. Tas ietver tādu *ESG* risku novērtēšanu, kas ietekmē uzņēmumu un tā ieinteresētās personas. Starptautiskie standarti, piemēram, ANO Uzņēmējdarbības un cilvēktiesību pamatprincipi un *OECD* vadlīnijas daudznacionāliem uzņēmumiem var palīdzēt šo novērtējumu veikšanā.



Rūpības pienākuma integrācija rīcībpolitikās

Uzņēmuma politikām un vadības sistēmām ir jābūt daļai no pienācīgas rūpības procesiem. Tas ietver ilgtspējas aspektu iekļaušanu uzņēmuma pārvaldības struktūrā, darbības rādītājos un lēmumu pieņemšanas procesos. Piemēram, ilgtspējas ziņošanas regulējumā tiek uzsvērtā vadības struktūru loma ilgtspējas tematu pārraudzībā.



Ietekmes novērtējums

Uzņēmumam jāveic ietekmes novērtējumi, lai apzinātu savas darbības ietekmi uz vidi un sabiedrību. Šajos novērtējumos jāņem vērā gan iespējamā nelabvēlīgā ietekme, gan arī potenciāli pozitīvā ietekme.



Negatīvās ietekmes novēršana un mazināšana

Kad ir identificēti riski, uzņēmumam ir jāizstrādā un jāīsteno plāni negatīvās ietekmes novēršanai un samazināšanai. Šiem plāniem jābūt elastīgiem un jāatspoguļo faktiskais novērtējums un mainīgā uzņēmējdarbības vide. *CSRD* nodrošina skaidru struktūru ziņošanai par šiem pasākumiem, atbildības nodrošināšanai un nepārtrauktai uzlabošanai.



Monitorings un novērtēšana

Regulāra uzraudzība un novērtēšana ir būtiska, lai nodrošinātu uzticamības pārbaudes pasākumu efektivitāti. Uzņēmumiem ir jāpārskata savi procesi un darbības rezultāti, veicot izmaiņas stratēģijās, lai novērstu jaunus riskus un varētu izmantot jaunas iespējas. Saskaņā ar *CSRD* prasībām tas ietver snieguma noteikšanu un izsekošanu attiecībā pret izvirzītajiem ilgtspējas mērķiem.

Praktiski soļi ilgtspējas rūpības pienākuma ieviešanai

Atbilstības nodrošināšanai attiecībā uz *CSRD* minēto pienācīgas rūpības procesu nepieciešama stratēģiska, uz sadarbību vērsta pieeja ilgtspējīgas uzņēmuma kultūras veicināšanai. Ieteicamie praktiskie pasākumi ir šādi:

- **Izstrādāt iekšēju pienācīgas rūpības pārbaudes procesu**, aprakstot pieeju ilgtspējas risku identificēšanai, novērtēšanai, mazināšanai un atklāšanai. Šim procesam būtu jāatbilst starptautiskajiem standartiem, un svarīgi to regulāri atjaunināt, lai tas atbilstu gan tiesiskā regulējuma prasībām, gan uzņēmuma situācijai.
- **Sadarboties ar ieinteresētajām personām**, tostarp darbiniekiem, piegādātājiem un kopienām, lai apkopotu informāciju un viedokli par uzņēmuma ietekmi. Efektīva ieinteresēto pušu iesaiste palīdz identificēt būtiskos tematus un sekmē atbildību ziņošanā.
- **Izmantot tehnoloģijas datu monitoringam**, lai nodrošinātu ilgtspējas rādītāju uzraudzību un ziņošanu. Turklāt digitālie rīki uzlabo datu precizitāti, nodrošina informāciju reāllaikā un paaugstina pienācīgas rūpības pārbaudes procesu efektivitāti.
- **Izglīt un apmācīt darbiniekus**, nodrošinot, ka visi, jo īpaši tie, kas ir iesaistīti ilgtspējas ziņošanā un pārvaldībā, ir pietiekami zinoši par *CSRD* prasībām un pienācīgas rūpības procesiem.
- **Regulāri pārskatīt un aktualizēt politikas un pienācīgas rūpības procesus**, lai nodrošinātu to efektivitāti un atbilstību tiesiskā regulējuma prasībām.

Pienācīgas rūpības pārbaude ir sarežģīts process, kas prasa rūpīgu ilgtspējas risku un iespēju identificēšanu, novērtēšanu un pārvaldību. Integrējot to savās darbībās un iesaistot ieinteresētās personas, uzņēmums var ne tikai nodrošināt atbilstību tiesiskā regulējuma prasībām, bet arī uzlabot savus ilgtspējas rādītājus, veicinot ilgtermiņa biznesa panākumus.



“Ieviest pienācīgas rūpības procesu ir būtiski, lai arī plašākā mērogā sekmētu un ievērotu labu pārvaldību, ētiski un sociāli atbildīgu uzņēmējdarbības praksi – ne tikai savā darbībā. Tikai tādā veidā varam panākt ilgtspējīgāku un taisnīgāku nākotni ikvienam. Uzņēmējdarbību iespējamu padara cilvēki, tāpēc mūsu pienākums ir rūpēties par viņu veselību, drošību, iztiku un tiesībām, tostarp mazinot savu ietekmi uz vidi un klimatu.”

Rīgas lidostas valdes priekšsēdētāja
Laila Odiņa

LR Tiesībsarga birojs ir izstrādājis informatīvu materiālu, lai veicinātu labāku izpratni par to, kādi cilvēktiesību riski ir sastopami dažādos uzņēmumu vērtības ķēžu posmos.

Materiālā sniegtie piemēri izgaismo problēmsituācijas, taču vienlaikus arī sniedz risinājumus. Tie liks aizdomāties, cik savstarpēji saistīti ir posmi un kā uzņēmēji var būtiski ietekmēt sadarbības partneru rīcību, lai kopīgi sekmētu atbildīgu uzņēmējdarbību.

Materiāls pieejams:



Labā prakse – darbs ar transporta uzņēmumiem



“SCHWENK Latvija ir vairāk nekā 1000 piegādātāju un apakšuzņēmēju. Lielākais cilvēku skaits ir iesaistīts darbos Brocēnu cementa rūpnīcā – tur gadā dažādus darbus veic aptuveni 1500 apakšuzņēmēju darbinieku. Mūsu iepirkumu procesi tiek īstenoti saskaņā ar tādām procedūrām un vadlīnijām, kas nodrošina vienlīdzīgu attieksmi pret visiem piegādātājiem. Sadarbību sākot, tiem jāparaksta apliecinājumi, ka viņu uzņēmējdarbības prakse ir ētiska, atbilst visiem saistošajiem noteikumiem un regulām, tostarp augstiem veselības un drošības, vides aizsardzības un taisnīgu darba apstākļu standartiem. Nosacījumi ir publiski pieejami SCHWENK Latvija tīmekļvietnē un ir vienādi visiem apakšuzņēmējiem. Arī SCHWENK Latvija ētikas kodekss aptver ne tikai uzņēmuma darbiniekus, bet visu ienākošo vērtības ķēdi.

Pērn paplašinājām savas ietekmes izvērtējumu vērtības ķēdē, ietverot CO₂ emisiju trešā tvēruma datus, izglītojam piegādātājus par dažādu ilgtspējas aspektu integrēšanu uzņēmējdarbībā un 2025. gadā sāksim visaptverošu datu apkopošanu par vides, klimata, sociālajiem un pārvaldības aspektiem.

Viens no veiksmīgiem piemēriem ilgtspējas aspektu integrēšanai vērtības ķēdē ir mūsu ilgstošā sadarbība ar vienu no būtiskiem un stratēģiskiem partneriem – transporta uzņēmumiem, kas nodrošina mūsu produktu pārvadājumus. Ikdienā šim nolūkam tiek izmantotas teju 200 autotransporta vienības – cementvedēji un izejmateriālu kravas auto. Uzņēmumā ir visaptveroša pieeja augstu drošības standartu iedzīvināšanai ikdienā, kas ietver gan izglītojošo, gan tehnisko atbalstu, kā arī uzraudzību un konsultatīvo atbalstu. SCHWENK Latvija ir pastāvīgs satiksmes drošības kontroliera amats un darbojas Transporta drošības komiteja. Katrs satiksmes incidents tiek rūpīgi izmeklēts un analizēts, lai novērstu līdzīgu notikumu atkārtosanos nākotnē. Uz visām mūsu produktu transporta vienībām ir redzams atsauksmju tālruna numurs, kas aicina citus satiksmes dalībniekus ziņot par attiecīgā auto vadītāja uzvedību uz ceļa. Esam gandarīti, ka tas kalpo arī kā pozitīvu atsauksmju un neitrālas informācijas ziņošanas rīks. Šī ilggadējā un konsekventā pieeja ir palīdzējusi attīstīt drošas braukšanas kultūru, samazināt apakšuzņēmēju darbinieku mainību un negadījumu riskus.”

SCHWENK Latvija valdes locekle, vides un juridiskā direktore
Evita Goša

Piegādātāju ētikas kodeksa nozīme atbildības principu iedzīvināšanā

Būtiska nozīme atbildības principu iedzīvināšanā visā uzņēmuma vērtības ķēdē ir ētikas jeb rīcības kodeksi, jo, pārdomāti izstrādāti, tie ne tikai nosaka skaidrus uzvedības standartus un atbildīgas prakses principus visiem iesaistītajiem, bet arī nodrošina, ka piegādātāji un partneri tos ievēro. Vienlaicīgi kodekss veicina atklātību un uzticību vērtības ķēdē, samazinot reputācijas riskus un nodrošinot, ka uzņēmuma darbība atbilst ne tikai iekšējiem principiem, bet arī ārējām ilgtspējas prasībām.

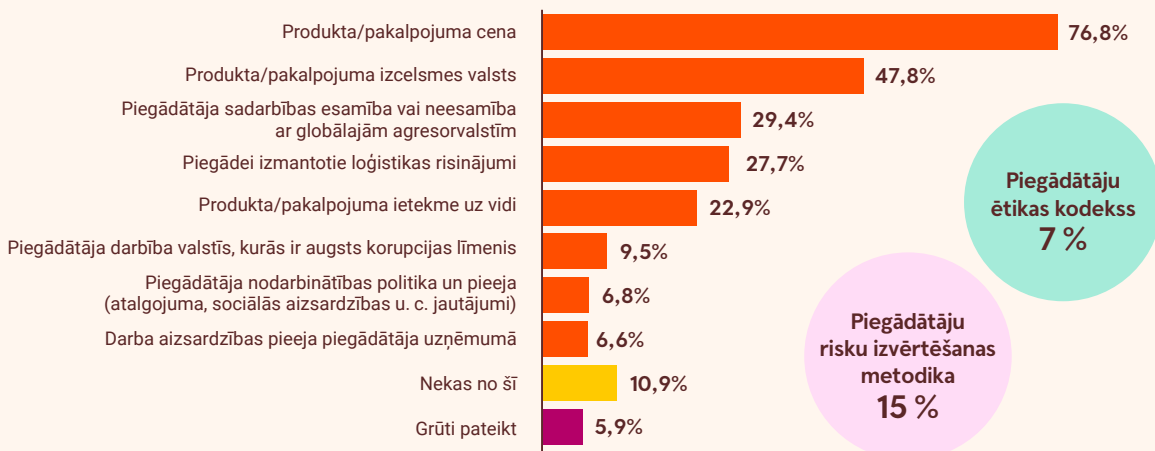


“Pienācīgas rūpības pienākums un nepieciešamība izvērtēt cilvēktiesību riskus vērtības ķēdēs liks uzņēmējiem pārskatīt kritērijus, pēc kuriem tiek vērtēti piegādātāji un partneri. Kā liecina 2024. gadā veiktā Swedbank un Biznesa ilgtspējas padomes aptauja, Latvijas uzņēmējiem pārliecinoši dominējošie faktori ir cena un izcelsmes valsts. Aptuveni trešdaļu (29,4%) interesē, vai piegādātāji sadarbojas ar globālajām agresorvalstīm. Vien piektā daļa (22,9%) vērtē piegādāto produktu vai pakalpojumu ietekmi uz vidi, bet tikai 7% uzņēmēju interesē piegādātāja nodarbinātības politika un pieeja darba aizsardzībai. Lai noturētu konkurētspēju un labu reputāciju, abi iepriekš minētie faktori – ietekme uz vidi un cilvēkiem vērtības (arī piegādes) ķēdē – turpmāk būs jāvērtē daudz rūpīgāk. Pretējā gadījumā ilgtermiņā būs daudz grūtāk iekļauties starptautiskajās piegādes ķēdēs un iegūt finansējumu ar labiem nosacījumiem.”

Swedbank ilgtspējas vadītāja
Inta Plūmiņa

Gatavi piegādātāju pārvaldības pieejas maiņai?

Par kuriem no šiem aspektiem Jūsu uzņēmums interesējas, izvēloties piegādātājus vai sadarbojoties ar tiem?



Sadaļā "Papildu materiāli" skatāmi Latvijas uzņēmumu rīcības kodeksu piemēri.

Labā prakse – ko ieteicams ņemt vērā, ieviešot ētikas jeb rīcības kodeksu piegādātājiem?



“Atbildīgs un ētisks bizness ir atkarīgs ne tikai no mūsu darbiniekiem, bet arī no biznesa partneriem, kuri ir gatavi strādāt saskaņā ar mūsu piegādātāju rīcības kodeksu. Neste pieprasa, lai uzņēmuma piegādātāji un partneri apņemtos ievērot piegādātāju rīcības kodeksa cilvēktiesību, darba tiesību, kā arī arodveselības, un drošības, klimata, vides un ētiskas uzņēmējdarbības kritērijus. Mūsu vērtības ķēdes kontekstā uzsvēram trīs kritērijus: cilvēktiesības, ietekmi uz vidi un siltumnīcefekta gāzu emisiju samazināšanu. Svarīga ir arī negatīvās ietekmes mazināšana uz bioloģisko daudzveidību un vidi, un darbs pie oglekļa neitrālas vērtības ķēdes. Uzņēmumiem, kuri ievieš kritērijus partneriem, kā sākuma punktu vēlos izcelt kompānijas vērtības un prioritātes. Jāapsver arī iespējamie riski un ietekme, kas saistīta ar konkrēto nozari. Ir būtiski kritērijus saskaņot ar starptautiski atzītiem standartiem un pamatnostādņem, piemēram, ANO ilgtspējīgas attīstības mērķiem.”

Neste Latvija valdes priekšsēdētājs
Armands Beiziķis



“Esam vieni no pirmajiem Latvijā, kas izstrādāja Ētikas kodeksu saviem piegādātājiem. Tas bija būtisks solis, lai izveidotu uzticībā un savstarpējā izpratnē balstītas attiecības, lai mēs gūtu pārliecību par piegādātāju īstenotajiem darbības principiem. Vienlaikus esam stiprinājuši sabiedrības uzticību un pozitīvu zīmolu. Patērētāji arvien vairāk pieprasa atbildīgus produktus un pakalpojumus, savukārt investori un partneri gaida caurskatāmu, ilgtspējas principiem atbilstošu piegāžu ķēdes pārvaldību. Ilgtermiņā ieguvēji būs uzņēmumi, kuri izglītos savus piegādātājus par ētikas un uzvedības kodeksu darbības principiem un priekšrocībām, piemēram, iespējām sadarboties ar noteiktiem piegādātājiem, ātrāk un vieglāk pielāgoties pieaugošajām sabiedrības un regulatoru prasībām. Lielākā daļa ētikas un piegādātāju uzvedības kodeksu ir balstīti līdzīgos principos. Tomēr ikdienā var būt situācijas, kas prasa zināmu elastību. Piemēram, var būt nepieciešama sadarbība ar piegādātāju, kas pakalpojumus piedāvā iegādāties tikai mājaslapā, izmanto tikai savu tipveida līgumu, vai šim piegādātājam ir ierobežoti administratīvie resursi līgumu izmaiņām un papildu prasību nodrošināšanai. Sadarbībā ar starptautiskiem piegādātājiem būtiskākās atšķirības būs principu formulējumos, piemēram, atšķirīgo normatīvo aktu vai prasību dēļ. Tas būs savstarpējās komunikācijas un vienošanās jautājums, abām pusēm gūstot pārliecību par atbildību otras darbībā.”

LMT valdes locekle
Laura Keršule

Labā prakse – kā parūpēties par cilvēktiesību ievērošanu vērtības ķēdē?

VAS Valsts nekustamie īpašumi pieredze



“Cilvēktiesību auditi ir salīdzinoši nesen ieviesta VAS Valsts nekustamie īpašumi prakse. Tādus veicam apmēram gadu, tāpēc atkārtoti vai papildu auditi tieši cilvēktiesību jautājumos šajā periodā nav veikti. Mēs uzkrājam sadarbības informāciju par katru piegādātāju, un, ja par konkrēto piegādātāju tiek saņemtas sūdzības vai informācija par kādu pārkāpumu, šāds piegādātājs var tik iekļauts to uzņēmumu sarakstā, kuriem Valsts nekustamo īpašumu ieskatā būtu jāveic arī cilvēktiesību audits, jo saņemtā informācija liecina par paaugstinātu risku iestāšanās varbūtību.

Valsts nekustamie īpašumi ir valstij piederoša kapitālsabiedrība, kurai ir pienākums līgumpartnerus izvēlēties publiskā iepirkuma procedūru rezultātā. Tas ietekmē arī tehnisko specifikāciju un līguma nosacījumu saturu. Mēs nevaram izslēgt no konkursa kādu iespējamo līgumpartneri tikai tāpēc, ka tas nepiekrīt auditēt sevi cilvēktiesību jomā. Tāpēc cilvēktiesību audits pašlaik var notikt tikai balstoties uz abpusēju piekrišanu.

Gadījumos, kad plašsaziņas līdzekļos nonāk negatīva informācija par uzņēmumu, kurš ietilpst kādā no Valsts nekustamo īpašumu pakalpojumu piegādes ķēdēm un veic darbības, kas klaji neatbilst Valsts nekustamo īpašumu vērtībām un vispārpieņemtajām normatīvo aktu prasībām, mēs sazināties ar uzņēmumu, ja līgums ir noslēgts tieši ar šo uzņēmumu vai tā ģenerāluzņēmēju, lai noskaidrotu viedokli un aicinātu pārtraukt negatīvo praksi.”

VAS Valsts nekustamie īpašumi Korporatīvās vadības un stratēģijas daļas vadītāja Sarmīte Ozola

Cilvēktiesību audits. Veicami soļi

- 1 Valsts nekustamie īpašumi (VNI) ranžē piegādātājus pēc cilvēktiesību risku iestāšanās varbūtības, ņemot vērā līguma summu un ilgumu, nozares kopējos riskus cilvēktiesību jomā, informāciju par konkrēto uzņēmumu Valsts nekustamo īpašumu datu bāzēs, piemēram, incidentu reģistrā, publiski pieejamo informāciju, tīmekļa vietnes u. c.;
- 2 notiek saziņa ar uzņēmumu, kurā tiek izskaidrota audita būtība un mērķis, konfidencialitātes noteikumi. Piekrišanas gadījumā tiek organizēta tikšanās ar uzņēmuma pārstāvjiem un organizēta vizīte objektā;
- 3 pēc audita uzņēmums saņem audita kopsavilkumu ar rekomendācijām, ja tādas ir, un VNĪ pārskata riska līmeni šim uzņēmumam – pazemina vai paaugstina. Riskam ir trīs līmeņi – zems, vidējs, augsts.

Lai iegūtu vairāk informācijas par piegādātāju, VNĪ iesaka:

- iepazīties ar piegādātāja mājaslapas saturu;
- pārbaudīt savās datu bāzēs, vai tajās ir kāda informācija par konkrētu piegādātāju – sūdzības, reģistrēti incidenti, darba aizsardzības speciālista ziņojumi u. tml.;
- ieskatīties informācijā, kas atrodama publiskajās datu bāzēs, piemēram, Valsts ieņēmumu dienesta Nodokļu maksātāju reitingā u. c.;
- ieskatīties pieejamajā valsts statistikā par nozari kopumā un citos publiski pieejamos publiskā sektora pasūtītos pētījumos par kādu no cilvēktiesību jomām.

Labā prakse – risinājumi atbildīgai piegādes ķēdei

Lidl Latvija pieredze



“Atbilstoši uzņēmuma rūpības pienākumam gan ietekmi, gan riskus un iespējas Lidl ikvienā valstī vērtē līdz pat izejvielu ieguves līmenim, t. i., visā piegādes ķēdē. To nodrošinām ar ilgtspējas mērķu noteikšanu būtiskajām produktu izejvielām, piemēram, sertifikācijas prasībām, kā arī ar prasībām piegādātājiem izvērtēt savas piegādes ķēdes. Šīs prasības ir definētas dažādās Lidl iepirkumu politikās, kas ir publiski pieejamas.

Lidl visās valstīs, arī Latvijā, augļu, dārzeņu, puķu un augu piegādātājiem pieprasa *GlobalG.A.P.* sertifikāciju un pakāpeniski sāk pieprasīt arī bioloģiskās daudzveidības sertifikācijas moduli *GlobalG.A.P. BioDiversity*. Šo standartu prasības nav nesamērīgas vai nesasniedzamas. Pamatā tās balstās labā lauksaimniecības praksē.

Līdz šim nav bijis tā, ka piegādātāji nespētu izpildīt prasības, taču reizēm potenciālie piegādātāji dažādu apsvērumu dēļ nevēlas veikt sertifikāciju. Diemžēl šādos gadījumos mēs nevaram sadarboties, jo sertifikācija ir viena no pamatprasībām augļu, dārzeņu, puķu un augu piegādātājiem.

Piegādātājiem būtiskākais izaicinājums ir laiks, jo *GlobalG.A.P.* sertifikācijas auditu veic ražas novākšanas laikā, tādēļ ir ļoti svarīgi saplānot darbu secību, lai, sākot sadarbību ar Lidl vai citu piegādātāju, kas pieprasa šo sertifikāciju, sertifikāts jau ir saņemts.

Attiecībā uz citu būtisko izejvielu sertifikāciju pieeja ir tāda pati – potenciālajiem piegādātājiem ir jānodrošina visas sertifikācijas prasības atbilstoši Lidl būtisko izejvielu mērķiem. Sadarbība nevar izveidoties, ja potenciālie piegādātāji atsakās izmantot sertificētas izejvielas vai sertificēties. Šādā veidā tiek gūta pārlicība par atbildīgu rīcību visā piegādes ķēdē.”

Lidl Latvija un Lidl Eesti Korporatīvās sociālās atbildības vadītāja
Antra Birzule

4. nodaļa

Kā atklāt informāciju par vērtības ķēdi?

Ilgtspējas ziņojumā atklājamā informācija

Ilgtspējas ziņu sniegšanas regulējuma galvenais mērķis ir nodrošināt atklātību par uzņēmuma ilgtspējas ietekmi, riskiem un iespējām, un to pārvaldību. Šīs informācijas primārie lietotāji ir finanšu tirgus dalībnieki, bet tās var būt arī citas uzņēmuma ieinteresētās personas. To ir svarīgi atcerēties visā ilgtspējas ziņu sniegšanas procesā – sākot no būtiskuma izvērtēšanas līdz atklājamās informācijas iekļaušanai pārskatā.

Faktiski uzņēmuma ilgtspējas pārskatā ir jāiekļauj informācija par visām būtiskajām ietekmēm, riskiem un iespējām, tostarp tām, kas rodas vai var rasties augšupējā un lejupējā vērtības ķēdē. Neskatoties uz to, svarīgi ietvert tikai to vērtības ķēdes informāciju, kas ir saistīta ar būtiskām ietekmēm, riskiem un iespējām (*IRO*), īpaši gadījumos, kad to pieprasa konkrēta informācijas atklāšanas prasība.

Tematiskie standarti pieprasa atklāt informāciju par uzņēmuma rīcībpolitikām, mērķrādītājiem un rīcībām būtiskajos tematos, tostarp norādi par to, ka šāda informācija netiek iekļauta.

Ja rīcībpolitikas, mērķrādītāji un īstenotie pasākumi ietver vērtības ķēdes dalībniekus, aprakstot to, ir jānorāda, kā tie risina būtiskās ietekmes, riskus un iespējas augšupējās un/vai lejupējās vērtības ķēdēs. Piemēram, ja ir konstatēta ietekme uz augšupējo vērtības ķēdi saistībā ar resursu izmantošanu vai aprites ekonomiku (*ESRS E5*), piegādātājiem tiek izvirzīts mērķis, proti, pienākums izmantot atbilstīgi pārstrādātu materiālu noteiktā apjomā.

Kādi ir lielākie izaicinājumi, atklājot informāciju piegādātājiem un klientiem?



“Gatavojot atbildes uz piegādātāju un klientu jautājumiem par sociālajiem, pārvaldības un vides aspektiem, mēs saskaramies ar izaicinājumu – nav vienotas sistēmas vai sertifikāta, kas būtu saskaņā ar visu mūsu klientu un piegādātāju pieprasījumu. Daži klienti pieprasa zinātnē balstītu mērķu iniciatīvas *SBTi* apstiprinājumu, bet citiem nepieciešams *EcoVadis*, *Sedex* vai citas novērtēšanas sistēmas apliecinājums.

Lai neapjuku visās klientu prasībās, ir jādefinē savas prioritātes un jāspēj noteikt faktori, kuriem ir vislielākā ietekme uz uzņēmumu. Efektīvāk izmantot resursus palīdzētu vienota pieeja vai starptautisks standarts, kas atbilstu lielākās daļas klientu un partneru prasībām. Jaunās prasības ir sarežģītas un ļoti plašas, tāpēc nav jākastrējas lūgt palīdzību vai jāiegādājas risinājums, kas spēj palīdzēt tās efektīvi pārvaldīt un nodrošināt atbilstību. Tajā pašā laikā ir būtiski kritiski izvērtēt katru piedāvājumu un saprast, vai tas patiešām atvieglos darbu un ziņojuma sagatavošanas procesu, nevis radīs papildu slogu.”

Dobeles dzirnavnieka valdes priekšsēdētājs
Kristaps Amsils

Uz vērtības ķēdi attiecināmās Eiropas ilgtspējas ziņu sniegšanas standartu (ESRS) informācijas atklāšanas prasības

Vērtības ķēdes tvēruma līmenis	Informācijas atklāšanas prasības ar šo vērtības ķēdes tvēruma līmeni					
1. Uzņēmumam jānovērtē tā būtiskās ietekmes, riski un iespējas visā vērtības ķēdē.						ESRS 2 IRO-1
2. Uzņēmumam jāapraksta sava vērtības ķēde.						ESRS 2 SBM-1
3. Uzņēmumam jāapraksta tā būtiskās ietekmes, riski un iespējas un jānorāda, kurā vērtības ķēdes posmā tie rodas.						ESRS 2 SBM-3
4. Uzņēmumam jānorāda, vai un kā tā rīcībpolitikas, rīcības vai mērķrādītāji aptver vērtības ķēdi.	BP-1/2	E1-2 līdz E1-4	E4-1 līdz E4-4	S2-1 līdz S2-5	G1-1	
	SBM-2	E2-1 līdz E2-3	E5-1 līdz E5-3	S3-1 līdz S3-5	G1-2	
	GOV-4/5	E3-1 līdz E3-3	S1-1 līdz S1-5	S4-1 līdz S4-5	G1-3	
5. Standarts aptver rīcībpolitikas, rīcības vai mērķrādītājus, kas saistīti ar cilvēkiem vērtības ķēdē. Uzņēmumam jāatklāj, vai un kā rīcībpolitikas, rīcības vai mērķrādītāji aptver vērtības ķēdi.				S2 S3	S4	
6. Informācijas atklāšana aptver tikai uzņēmuma paša darbību, jo vērtības ķēdes tvērums nav nepieciešams.	GOV-1/3	E1-8 līdz E1-9	E3-4/5	S1-1 līdz S1-17	G1-4 līdz G1-6	
	IRO-2	E2-4	E4-5/6E5-4			
	E1-5	E2-6	31. punkts			
7. Iepirkto materiālu atklāšana				E2-5	E5-5	
8. Konkrēti kvantitatīvie datu punkti pieprasa vērtības ķēdes tvēruma nodrošināšanu.				E1-6	E1-7	
9. Konkrēti kvalitatīvie datu punkti pieprasa vērtības ķēdes tvēruma nodrošināšanu.	E1-1		E4 IRO-1 17(a). punkts	E5-4		
	E4-1 13. punkts		E4-4 32(c). punkts	30. punkts		
10. SFDR rādītāji uzskaitīti ESRS 2 B papildinājumā.			Vērtības ķēde jāaptver atbilstoši attiecīgajiem tehniskajiem standartiem.			
11. Citi ES tiesību akti (izņemot SFDR) norādīti ESRS 2 B papildinājumā.			Jābūt aptvertai vērtības ķēdei.			

Avots: [EFRAG](#)

EFRAG sagatavotā tabula palīdz saprast, kuros tematos uzņēmumam jāpievērš uzmanība ne tikai pašu darbībām, bet arī vērtības ķēdei. Lai sniegtu plašāku izpratni, tālāk sagatavots vispārīgs ieskats to tematisko standartu informācijas atklāšanas prasībās, datu punktus, kas pieprasa vērtības ķēdes tvērumu.

E ESRS E1 – Informācijas atklāšana par klimata ietekmi

Tematiskā standarta E1 "Klimata ietekme" mērķis ir nodrošināt pārredzamību par to, kā uzņēmumi pārvalda klimata pārmaiņu radītos riskus un iespējas un nodrošina saskaņotību ar starptautiskajiem klimata plāniem, piemēram, Parīzes nolīgumu, kura mērķis ir ierobežot globālo sasilšanu līdz 1,5 °C.

Atklājot tālāk minēto informāciju, uzņēmumam jānorāda, cik lielā mērā tā attiecas uz vērtības ķēdi:

- **Pārejas plāns klimata pārmaiņu mazināšanai.** Uzņēmumam jāatklāj savi centieni saskaņoties ar Parīzes nolīgumu un panākt klimatneitralitāti līdz 2050. gadam. Tas ietver SEG emisiju samazināšanas mērķus, kas atbilst globālās sasilšanas ierobežošanai līdz 1,5 °C. Plānā jāietver

galvenās dekarbonizācijas darbības, investīcijas, potenciālās ilgtermiņa emisijas no nozīmīgiem aktīviem un to pārvaldība. Uzņēmumam arī jānorāda saskaņotība ar ES taksonomiju un jāatzīmē, ja tas ir izslēgts no ES Parīzes standartiem. Pārejas plānam jābūt integrētam uzņēmuma biznesa stratēģijā un finanšu plānošanā.

- **Rīcībpolitikas.** *ESRS E1-2* mērķis ir sniegt pārskatu par politiku attiecībā uz klimata pārmaiņu ietekmes, risku un iespēju pārvaldību.
- **Darbības un resursi.** Uzņēmumam jāatklāj būtiskākos pasākumus un piešķirtos resursus klimata pārmaiņu politiku īstenošanai. Tas ietver jau īstenotās un plānotās aktivitātes, sasniegtos un gaidāmos SEG emisiju samazinājumus, kā arī būtiskās kapitāla un darbības izmaksas, kas saistītas ar taksonomijas regulas prasībām.
- **Mērķi attiecībā uz klimata ietekmes mazināšanu un pielāgošanos klimata pārmaiņām.** Uzņēmumam jāatklāj klimata mērķi, tostarp SEG emisiju samazināšanas mērķi un citi mērķi, kas vērsti uz būtiskās ietekmes, risku un iespēju pārvaldību saistībā ar klimatu. Būtiski, ka atsevišķiem mērķiem jāattiecas uz 1., 2. un 3. tvēruma emisiju apjomu, tiem jābūt definētiem, nodrošinot atbilstību zinātniskajiem kritērijiem, un vēršiem uz globālās sasilšanas ierobežošanu līdz 1,5 °C.
- **Kopējās 1., 2. un 3. tvēruma emisijas.** Uzņēmumam jāatklāj 1., 2. un 3. tvēruma SEG emisijas, kā arī kopējās SEG emisijas.
- **SEG emisiju samazinājumi vai piesaistījumi.** Uzņēmumam jāatklāj informācija par SEG piesaisti un uzglabāšanu, kas izriet no paša darbības izstrādātiem projektiem, vai vērtības ķēdes norisēm.

E ESRS E2 – Informācijas atklāšana par piesārņojumu

ESRS tematiskais standarts *E2* "Piesārņojums" prasa, lai uzņēmumi sniegtu informāciju par piesārņojuma avotiem, kontroli un novēršanas pasākumiem, tostarp piesārņojuma veidiem, piemēram, gaisa, ūdens un augsnes piesārņojumu. Īpaša uzmanība pievērsta vielu, kas rada bažas (arī vielu, kas rada ļoti lielas bažas), ražošanai, izmantošanai un/vai izplatīšanai.

Atklājot tālāk minēto informāciju, uzņēmumam jānorāda, cik lielā mērā tā attiecas uz vērtības ķēdi:

- **Rīcībpolitikas.** Uzņēmumam ir jāatklāj konkrētas politikas, kas izstrādātas, lai pārvaldītu piesārņojuma novēršanu vai samazināšanu.
- **Darbības un piešķirtie resursi.** Uzņēmumam ir jāatklāj veiktie pasākumi un resursi, ko tas velta piesārņojuma novēršanai, samazināšanai vai negatīvo seku novēršanai.
- **Mērķi attiecībā uz piesārņojuma samazināšanu vai novēršanu.** Prasa uzņēmumam noteikt skaidrus mērķus saistībā ar piesārņojuma pārvaldību un novēršanu.

E ESRS E3 – Informācijas atklāšana par ūdens un jūras resursiem

ESRS tematiskais standarts *E3* "Ūdens un jūras resursi" ir vērsts uz to, kā uzņēmumi pārvalda savu ietekmi pār ūdens un jūras resursiem. Standarts nosaka nepieciešamību uzņēmumiem atklāt savu politiku, darbības un mērķus attiecībā uz šo resursu ilgspējīgu izmantošanu.

Atklājot tālāk minēto informāciju, uzņēmumam jānorāda, cik lielā mērā tā attiecas uz vērtības ķēdi:

- **Rīcībpolitikas.** Uzņēmumam ir jāatklāj konkrēta politika, kas ieviesta, lai pārvaldītu ūdens izmantošanu, aizsargātu jūras ekosistēmas un samazinātu piesārņojumu.
- **Darbības un piešķirtie resursi.** Uzņēmumam ir jāatklāj veiktie pasākumi un resursi, ko tas velta ūdens un jūras resursu aizsardzībai.
- **Mērķi attiecībā uz ūdens un jūras saglabāšanu.** *ESRS E3* pieprasa uzņēmumiem noteikt skaidrus mērķus saistībā ar ūdens un jūras resursu pārvaldību.

E ESRS E4 – Informācijas atklāšana par biodaudzveidību un ekosistēmām

Tematiskā standarta E4 “Biodaudzveidība un ekosistēmas” mērķis ir nodrošināt, ka uzņēmumi identificē, novērtē un pārvalda savu darbību ietekmi uz bioloģisko daudzveidību, ekosistēmām un dabas resursiem, kā arī atklāj informāciju par savām politikām, mērķiem un pasākumiem, kas saistīti ar šo jomu.

Atklājot tālāk minēto informāciju, uzņēmumam jānorāda, cik lielā mērā tā attiecas uz vērtības ķēdi:

- **Pārkārtošanās plāns un biodaudzveidības apsvērumi.** Uzņēmumam jāatklāj sava ietekme uz biodaudzveidību un ekosistēmām, kā arī to, kā šie faktori ietekmē stratēģijas un biznesa modeļa izmaiņas. Mērķis ir novērtēt uzņēmuma stratēģijas noturību attiecībā pret biodaudzveidību un globālajiem mērķiem. Analīze jāveic gan uzņēmuma darbībām, gan vērtības ķēdei, un tai jāietver ieinteresēto personu iesaiste, tostarp vietējās kopienas un pirmiedzīvotāju (ja attiecināms) zināšanas.
- **Rīcībpolitikas.** Uzņēmumam jāizklāsta savas politikas attiecībā uz biodaudzveidību un tas, kā šīs politikas palīdz pārvaldīt biodaudzveidības izaicinājumus savās darbībās un piegādes ķēdē. Tāpat uzņēmumam jānorāda, vai ir ieviesti specifiski pasākumi biodaudzveidības aizsardzībai vai ilgtspējīgai zemes izmantošanai.
- **Darbības un resursi, kas saistīti ar biodaudzveidību un ekosistēmām.** Uzņēmumam jāatklāj būtiskākie un piešķirtie resursi, norādot, kā tiek piemērota novēršanas hierarhija: novēršana, samazināšana, atjaunošana un kompensēšana. Uzņēmumam jānorāda arī pasākumiem piešķirtie finanšu resursi.
- **Ar biodaudzveidību un ekosistēmām saistītie mērķi.** Prasība paredz uzņēmumiem noteikt un atklāt konkrētus mērķus biodaudzveidības jomā. Uzņēmumiem jāsniedz informācija par ekoloģiskajiem sliekšņiem, mērķu ģeogrāfisko tvērumu un to, kā tie atbilst globālajiem standartiem, piemēram, Kuņminas-Monreālas biodaudzveidības pamatstruktūrai.

E ESRS E5 – Informācijas atklāšana par aprites ekonomiku

ESRS tematiskais standarts E5 “Aprites ekonomika” vērsts uz resursu izmantošanu un aprites ekonomikas pieeju. Tas prasa uzņēmumam atklāt, kā tas samazina atkritumu apjomu, palielina pārstrādāto materiālu izmantošanu un uzlabo resursu efektivitāti. Atklājot tālāk minēto informāciju, uzņēmumam jānorāda, cik lielā mērā tā attiecas uz vērtības ķēdi:

- **Rīcībpolitikas.** Uzņēmumam jāsniedz informācija par savām politikām attiecībā uz resursu pārvaldību. Šīm politikām jāparāda, kā uzņēmums plāno samazināt neapstrādātu resursu izmantošanu un paaugstināt pārstrādātu materiālu izmantošanu.
- **Pasākumi un piešķirtie resursi.** Uzņēmumam jāapraksta pasākumi, kas tiek veikti politiku īstenošanai, kā arī tām piešķirtie resursi, piemēram, finanšu līdzekļi, darbinieki vai tehnoloģijas. Darbības var būt vērstas uz resursu efektīvāku izmantošanu, piemēram, palielinot pārstrādāto materiālu daudzumu. Sadarbība ar piegādātājiem un citiem partneriem arī ir nozīmīga, lai uzlabotu resursu izmantošanu visā vērtības ķēdē.
- **Resursu izmantošanas un aprites ekonomikas mērķi.** Uzņēmumam ir jānosaka un jāatklāj uz aprites ekonomiku vērsti mērķi. Šiem mērķiem jābūt skaidriem un izmērāmiem, lai parādītu, kā uzņēmums plāno palielināt otrreizējo materiālu izmantošanu, samazināt atkritumus un uzlabot produktu dizainu.

- **Izejošie resursi un atkritumi.** Uzņēmumam jāatklāj informācija par kopējo radīto atkritumu apjomu, norādot, cik daudz atkritumu tiek pārstrādāti, kas notiek ar atlikušajiem atkritumiem. Ja uzņēmumam ir programmas produktu dzīves cikla beigās, piemēram, depožīta sistēma, arī tas jānorāda ziņojumā.

Labā prakse – kad aprites ekonomika ir saimnieciski visizdevīgākā



“Veiksmīgi ieviesti aprites ekonomikas risinājumi jau paši par sevi ir izdevīgi, proti, saražotajam ir atrasts pielietojums, nevis vieta atkritumos. Balticovo tas nozīmē, pirmkārt, izmantot visas izdētās olas. Ne visas olas ar visām čaumalām nokļūst bretēs tirdzniecības vietās. Ir nestandarta izmēra olas, ir olas ar mikroplaisām, kuras šo kvalitātes pārbaudi neiztur. Tās kļūst par šķidrajiem olu produktiem, tiek vārītas vai arī pārtop olu pulverī. Ja uzņēmums vērtību redzētu tikai glītās olās ar skaistām čaumalām, atkritumos nāktos izmest ap 25% mūsu “ražas”. Katru gadu mūsu vistas “saražo” 70 tūkstošus tonnu kūtsmēslu. Tie ir 95% no visiem mūsu atkritumiem. Šo apjomu ignorēt būtu dārgi, tas radītu lielas emisijas un šausmīgi smirdētu. Kūtsmēsli var būt arī resurss. Sākotnēji no tiem tika ražota biogāze, no kuras tika ražota elektrība, kuru tirgojām tīklā. Tas bija izdevīgs risinājums, jo obligātā iepirkuma komponente jeb daudzu nīstā OIK garantēja labu iepirkuma cenu. Situācija mainījās, un bija jāmeklē cits risinājums. Mācību grāmatās varam lasīt, ka biometānu no vistu mēsliem nav iespējams iegūt. Bet tieši to mēs izdarījām. 2024. gada pavasarī savu darbību sāka rūpnīca, kurā no vistu mēslu biogāzes iegūst tīru biometānu. Tas ir dabasgāzes ekvivalents, kuru savām vajadzībām var izmantot patērētāji. Saražotais apjoms ir lielāks nekā visa Bauskas novada – mūsu novada – patēriņš kopā. Kopā ar gāzi tirgojam zaļās izcelsmes sertifikātus, kas mums šo risinājumu padara ekonomiski pievilcīgu. Turklāt no atlikušā digestāta vēl saražojam un piedāvājam granulētu organisku mēslojumu. Šobrīd biometāna projekta ekonomiskās veiksmes atslēga ir Zaļais kurss. Ja citiem uzņēmumiem būs svarīgi mazināt savas CO₂ emisijas, tie būs ieinteresēti no mums iegādāties gāzi ar zaļās izcelsmes sertifikātu. Taču, ja situācija mainīsies un Zaļais kurss sašķobīsies, pastāv risks, ka pieprasījums pēc izcelsmes sertifikātiem mazināsies. Tādā gadījumā nāktos darīt to, kas mums sanāk tīri labi – meklēt jaunus risinājumus.”

Balticovo komunikācijas un attīstības direktors
Toms Auškāps



“Pēc Valmiermuižas alus lielāko klientu pieprasījuma skaidrojam mūsu alus darītavas padarītos un plānotos darbus negatīvas ietekmes uz vidi mazināšanā, kaut arī bieži mums trūkst skaitļu precīzai rezultātu mērīšanai. To soli pa solim uzlabojam, ejot ilgtermiņa virzienā. Runājot par aprites ekonomiku, esam ieviesuši atkārtoti izmantojamas transporta kastes alus pudelēm, būvējam savu stikla pudeļu mazgātavu, lai atkārtoti daudzas reizes izmantotu alus stikla pudeles, lejamu mucu alu pildām un piegādājam restorāniem tikai atkārtoti izmantojamās metāla mucās, pasākumos alu pildām depozīta glāzēs. Kaut arī sākotnēji šie pasākumi prasa nopietnus ieguldījumus, rezultāti ir draudzīgāki videi un ilgtermiņā rodas ietaupījums arī uzņēmumam.”

Valmiermuižas alus saimnieks
Aigars Ruņģis

S ESRS S2 – Informācijas atklāšana par vērtības ķēdes darbiniekiem

ESRS tematiskais standarts S2 “Darbinieki vērtības ķēdē” sniedz vadlīnijas attiecībā uz informācijas atklāšanu par savu politiku, procesiem un darbībām, kas skar darbiniekus visā piegādes ķēdē.

ESRS S2 mērķis ir nodrošināt, lai uzņēmumi savās stratēģijās un darbībās ņemtu vērā visu iesaistīto darbinieku labklājību neatkarīgi no tā, vai tie ir tieši nodarbināti vai ir daļa no to plašākas vērtības ķēdes. Turklāt ESRS S2 mērķis ir veicināt pārskatāmību un atbildību par to, kā uzņēmumi risina ar savu vērtības ķēdi saistīto sociālo un cilvēktiesību ietekmi.

Šajā standartā ir iekļauts 71 datu punkts piecās dažādās informācijas atklāšanas kategorijās, tostarp:

- **Ietekme uz vērtības ķēdes darbiniekiem.** Uzņēmumam ir jāatklāj, kā tā stratēģija un uzņēmējdarbības modelis ietekmē vērtības ķēdes darbiniekus, tostarp jānorāda jebkāda iespējamā negatīvā ietekme.
- **Sadarbība ar darbiniekiem.** Jāapraksta, kā uzņēmums sadarbojas ar vērtības ķēdes darbiniekiem un ņem vērā viņu viedokli, veidojot procesus.
- **Rīcībpolitikas.** Uzņēmumam jāatklāj kādu politiku tas ir ieviesis, lai aizsargātu darbinieku tiesības un labklājību visā vērtības ķēdē.
- **Procesi bažu paušanai.** Standarts pieprasa atklāt mehānismus un procesus, ko uzņēmums nodrošina vērtības ķēdes darbiniekiem bažu paušanai.
- **Ietekmes, risku un iespēju pārvaldība.** Uzņēmumam ir jāizklāsta sava pieeja, lai pārvaldītu ietekmi, riskus un iespējas, kas saistītas ar darbiniekiem vērtības ķēdē.

S ESRS S3 – Informācijas atklāšana par skartajām kopienām

Tematiskais standarts S3 “Skartās kopienas” ir vērstas uz uzņēmuma darbības un vērtības ķēdes radīto ietekmi uz iedzīvotājiem, piemēram, ar drošību saistītu ietekmi.

- **Rīcībpolitikas.** Uzņēmumam jāsniedz detalizēta informācija par politikām, kas pārvalda ietekmi uz skartajām kopienām, tostarp, norādot, kā šīs politikas atbilst starptautiskajiem dokumentiem, piemēram, ANO Uzņēmējdarbības un cilvēktiesību pamatprincipiem. Tāpat jāizskaidro, kā politikas tiek komunicētas darbiniekiem un skartajām kopienām.
- **Iesaistes procesi ar ietekmētajām kopienām.** Uzņēmumam jāatklāj informācija par procesiem iesaistei dialogā ar skartajām kopienām par iespējamo un faktisko ietekmi. Tas attiecas gan uz tiešās, gan netiešās iesaistes veidiem, to biežumu, iesaistīto darbinieku lomu un to, kā šīs kopienas perspektīvas tiek integrētas lēmumu pieņemšanā uzņēmuma. Ja tiek ietekmētas pirmiedzīvotāju tiesības, uzņēmumam jāievēro brīvas, iepriekšējas un informētas piekrišanas princips.
- **Iespējas skartajām kopienām paust bažas.** Uzņēmumiem jāizveido kanāli, kas sniedz iespēju skartajām kopienām paust bažas par negatīvu ietekmi, un jāziņo par šiem kanāliem. Tas ietver sūdzību mehānismus un procesus negatīvās ietekmes novēršanai, kā arī informāciju par to, kā uzņēmums seko līdzi šo mehānismu efektivitātei un nodrošina aizsardzību cilvēkiem, kas pauduši bažas.
- **Rīcība saistībā ar ietekmi uz skartajām kopienām.** Uzņēmumam jāatklāj pasākumi, kas veikti, lai novērstu vai mazinātu būtisku negatīvu ietekmi uz kopienām, kā arī centieni panākt pozitīvu ietekmi. Uzņēmumam arī jānorāda, kā tiek novērtēta šo pasākumu efektivitāte.
- **Mērķi būtiskas negatīvās ietekmes pārvaldībai.** Uzņēmumam jāatklāj laikā ierobežoti un uz rezultātu vērsti mērķi negatīvās ietekmes mazināšanai vai pozitīvās ietekmes veicināšanai skartajās kopienās. Ziņojumā jānorāda, vai mērķu noteikšanā iesaistītas kopienas vai to pārstāvji, jāapraksta, kā tiek sekots līdzi progresam un veikti nepieciešamie uzlabojumi.

Kā sadarboties ar ieinteresētajām personām, lai novērstu riskus savā vērtības ķēdē?



“Mēs strādājam ar saviem piegādātājiem, lai nodrošinātu, ka viņu produkti un pakalpojumi atbilst augstākajiem vides un sociālās atbildības standartiem. Tas ietver arī prasību piegādātājiem izmantot ilgtspējīgus resursus un ievērot videi draudzīgas ražošanas prakses. Attiecībā ar vietējām kopienām mēs aktīvi iesaistāmies dialogā, lai saprastu viņu vajadzības un rūpes. Mēs strādājam pie tā, lai mūsu darbības pozitīvi ietekmētu vietējo ekonomiku un vidi. Tas ietver arī risku novērtēšanu un novēršanu, piemēram, efektīvu resursu izmantošanu, piesārņojuma samazināšanu un vides aizsardzības iniciatīvu īstenošanu. Mūsu mērķis ir izveidot ilgtspējīgu vērtības ķēdi, kurā visi dalībnieki – no piegādātājiem līdz kopienai – gūst labumu, vienlaikus mazinot iespējamus riskus.”

VAKS valdes priekšsēdētājs
Indulis Jansons

S ESRS S4 – Informācijas atklāšana par patērētājiem un tiešajiem lietotājiem

Tematiskais standarts S4 "Patērētāji un tiešie lietotāji" īpaši vērsts uz ietekmi, kas skar šo grupu cilvēktiesības, drošību un labklājību.

Atklājot tālāk minēto informāciju, uzņēmumam jānorāda, cik lielā mērā tā attiecas uz vērtības ķēdi:

- **Rīcībpolitikas.** Uzņēmuma politikas attiecībā uz patērētājiem un tiešajiem lietotājiem ir būtiskas risku un iespēju pārvaldībai, apliecinot uzņēmuma apņemšanos risināt būtiskus ilgtspējas jautājumus un ievērot cilvēktiesības. Saskaņā ar ESRS S4 prasībām uzņēmumiem ir jāsniedz skaidrs apraksts par izmantotajām politikām un pienācīgas rūpības procesiem šo jautājumu pārvaldīšanā. Šīm politikām jābūt izstrādātām saskaņā ar globālajiem ietvariem, piemēram, ANO principiem un OECD standartiem.
- **Iesaistes procesi ar patērētājiem un gala lietotājiem.** Patērētāju un tiešo lietotāju iesaiste ir būtiska uzņēmuma ietekmes pārvaldības daļa. ESRS S4 prasa, lai uzņēmums aprakstītu savus iesaistes procesus un pienācīgas rūpības ietvaros tieši konsultētos ar skartajām pusēm. Ja tieša konsultācija nav iespējama, var izmantot alternatīvas metodes, piemēram, ekspertu viedokļus. OECD vadlīnijas uzsver, ka šai iesaistei jābūt interaktīvai, nodrošinot ilgstošu dialogu.
- **Procesi negatīvas ietekmes mazināšanai.** Uzņēmumiem ir jāizveido sūdzību mehānismi, kas iespējo patērētājiem un gala lietotājiem paust savas bažas. Saskaņā ar ANO Vadlīnijām šie mehānismi ir jāveido viegli pieejami un jānodrošina to efektivitāte. Šie kanāli darbojas caurskatāmi, nodrošinot aizsardzību pret atreibību, un tie ir regulāri jāizvērtē, lai uzlabotu to efektivitāti.
- **Rīcība attiecībā uz būtisko ietekmi un riskiem.** Ja tiek identificēta būtiska ietekme uz patērētājiem, uzņēmumam jāveic atbilstoši pasākumi, lai mazinātu riskus un veicinātu iespējas, tostarp jāseko līdzi šo darbību efektivitātei. Svarīgi aspekti ir skaidrs atbildību sadalījums uzņēmumā un rezultātu monitorings.
- **Mērķi būtiskās ietekmes pārvaldībai.** Uzņēmumam jānosaka laika ierobežoti ilgtspējas mērķi, kas iespējo uzraudzīt progresu attiecībā uz patērētāju tiesību un tiešo lietotāju aizsardzību. ESRS S4 prasa uzņēmumam atklāt mērķus un ziņot par progresu, kā arī skaidrot, kā ieinteresēto personu iesaiste ietekmējusi šo mērķu noteikšanu un ieviešanu.

G ESRS G1 – Informācijas atklāšana par darījumdarbību

Tematiskais standarts G1 "Darījumdarbība" ir vērsts uz labu pārvaldību, īpaši uz tādiem aspektiem kā uzņēmējdarbības ētika, korporatīvā kultūra, attiecības ar piegādātājiem un korupcijas novēršana.

Atklājot tālāk minēto informāciju, uzņēmumam jānorāda, cik lielā mērā tā attiecas uz vērtības ķēdi:

- **Korporatīvā kultūra.** Uzņēmumam jāatklāj savas politikas attiecībā uz darījumdarbību un kā šīs politikas veicina korporatīvās kultūras veidošanu. Tas ietver mehānismus, kas iespējo identificēt, ziņot un izmeklēt neētiskas vai nelikumīgas darbības, īpašu uzmanību pievēršot trauksmes cēlēju aizsardzībai. Tāpat jānorāda, vai pastāv pretkorupcijas un kukuļošanas novēršanas politikas, kā arī informācija par mācību programmām attiecībā uz darījumdarbību, to mērķauditoriju un biežumu.
- **Attiecību pārvaldība ar piegādātājiem.** Šajā sadaļā uzņēmumam jāatklāj, kā tiek pārvaldītas attiecības ar piegādātājiem, īpaši izceļot godīgas attieksmes nodrošināšanu pret mazajiem un vidējiem uzņēmumiem.
- **Korupcijas un kukuļošanas novēršana un atklāšana.** Uzņēmumam jāatklāj procedūras korupcijas un kukuļošanas novēršanai, atklāšanai un uzraudzībai. Uzņēmumam jānorāda, kā darbinieki un piegādātāji tiek informēti par šīm procedūrām, kā arī jāsniedz informācija par piedāvātajām mācībām, tostarp to apjomu un tvērumu.

Labā prakse – ko vēlas zināt finanšu iestādes, klienti un sadarbības partneri?

Kādas prasības izvirza informācijas lietotāji – institucionālie finansētāji un komercbankas?



“Stingras prasības ir gan institucionālajām bankām, gan komercbankām. Aizdevēji vēlas gūt pilnīgu pārlicību par uzņēmuma esošo ilgtspējas sniegumu, veicot pienācīgas rūpības pārbaudes, un nodrošināt nākotnes ESG prasību ievērošanu, ietverot tās kā finanšu līgumu sastāvdaļu. Finanšu iestādēm ir svarīgi jautājumi par vides prasību ievērošanu, bioloģisko daudzveidību, ietekmes mazināšanu uz klimata pārmaiņām un sociālajiem jautājumiem, kuri attiecas gan uz aizņēmēja darbiniekiem, gan ietekmētajām kopienām. Institucionālie aizdevēji īpaši izceļ cilvēktiesību un darba aizsardzības nodrošināšanu vērtības ķēdē, piemēram, nodrošinot būvniecības uzņēmumu darbinieku sociālās tiesības un atbilstošus darba apstākļus. Savukārt komercbankas lielu nozīmi pievērš ēku energoefektivitātei un ilgtspējīgai būvniecībai, izsakot prasības pēc augstākajiem standartiem starptautiski atzītajiem ēku ilgtspējīgas būvniecības sertifikātiem.”

Rīgas lidostas valdes priekšsēdētāja
Laila Odiņa

Kādu informāciju pieprasa jūsu klienti un sadarbības partneri?



“Šobrīd gadā saņemam aptuveni desmit pieprasījumus par vides, sociālajiem un pārvaldības jautājumiem, galvenokārt no klientiem. Pamatā tās ir pašnovērtējuma anketas, kurās tiekam aicināti atbildēt uz jautājumiem par atbilstību vai veiktajām aktivitātēm, kas skar vides, sociālas un pārvaldības tēmas. Piemēram, par darbu ar siltumnīcefekta gāzu emisiju uzskaiti un plāniem to samazināšanai, par cita veida ietekmi uz vidi, par ētikas kodeksa esamību, reizēm arī par cilvēktiesību jautājumiem. Visdetalizētākie jautājumi ir par vidi, pārējie – samērā plaši formulēti. Esam sakārtojuši iekšējo procesu, lai visiem iesaistītajiem būtu skaidrs, kur un kā rast atbildes. Daļu var atrast ilgtspējas pārskatā. Iekšējais process darbā ar šīm anketām dod iespēju apmācīt kolēģus vides, sociālo un pārvaldības jautājumos, turpinot paaugstināt izpratni par Latvijas Finierim būtiskajām ilgtspējas tēmām.”

Latvijas Finiera Ilgtspējas vadītāja
Inga Doveika

Kādu informāciju par piegādes ķēdi prasa piegādātāji un klienti?



“Klienti un piegādātāji arvien biežāk pieprasa detalizētu informāciju par mūsu darbības principiem un vēlas gūt priekšstatu par mūsu ilgtspējas praksēm, kā arī tālāko uzņēmuma redzējumu. Piemēram, finanšu institūcijām un bankām ir būtiski, ka veicam ieguldījumus tieši atjaunīgos energoresursos un iesaistāmies aprites ekonomikā. Tas sniedz priekšrocības iegūt zemākas procentlikmes projektu realizācijai. Projektos, kas saistīti ar regulējumu par informācijas atklāšanu saistībā ar ilgtspēju finanšu nozarē (SFDR), tiek pieprasīti negatīvās ietekmes rādītāji, piemēram, siltumnīcefekta gāzu emisiju līmenis, biodaudzveidības aizsardzība, atkritumu pārvaldība, sociālie jautājumi u. c. Bieži saņemam jautājumus par pārdotās dabasgāzes un elektroenerģijas izcelsmi. Tāpat klienti interesējas, cik liela daļa no piedāvātās enerģijas ražota no atjaunīgajiem energoresursiem. Šobrīd aug pieprasījums pēc sertificētas “zaļās elektroenerģijas” izcelsmes apliecinājumiem, līdz ar to esam ieviesuši šādu pakalpojumu. Klienti vēlas un pieprasa atjaunīgo energoresursu risinājumus, piemēram, saules paneļus, lai veicinātu ilgtspēju arī savās uzņēmējdarbības praksēs. Šajos gadījumos, lai saprastu, cik liels būs emisiju samazinājums, klienti pieprasa energoresursu emisiju faktoros un CO₂ pēdas aprēķinus.”

AJ Power uzņēmumu grupas vadītājs
Roberts Samtiņš



“Apkopojot piegādātāju un klientu pieprasīto informāciju par piegādes ķēdi, lielākie izaicinājumi saistās ar datu vākšanu un pārskatāmību piegādes ķēdē. Ir sarežģīti nodrošināt visu datu iegūšanu no piegādātājiem un partneriem, jo īpaši, ja informācija ir sadalīta vairākos posmos vai prasa daudzu pušu iesaisti. Mums kā uzņēmumu grupai šis ir sevišķi izaicinoši, jo darbības virzieni ir dažādi un katram ir sava specifika. Šobrīd daļa datu tiek vākti manuāli, kas palielina administratīvo slogu. Līdz ar to ir nepieciešami papildu resursi, lai nodrošinātu atbilstību augošajām ilgtspējas prasībām un jaunākajiem ES regulējumiem.”

AJ Power uzņēmumu grupas ilgtspējas vadītāja
Elīna Balode



“AS Augstsprieguma tīkls (AST) ir svarīgi nodrošināt augstas kvalitātes pakalpojumus par ekonomiski pamatotu maksu, jo piekļuve mūsdienīgai enerģijai par pieejamu cenu ir viens no ANO ilgtspējīgas attīstības mērķiem.

Padziļinātu vērtības ķēžu vērtēšanu AST uzsāka šogad. Viens no izaicinājumiem ir izprast, cik padziļināti būtu jāvērtē piegādes ķēdes. Atbilstoši ESRS standartam pievēršam uzmanību tiem vērtības ķēdes dalībniekiem, kas ir saistīti ar tā dēvētajiem “karstajiem punktiem”, proti, faktisku vai varbūtēju uzņēmuma ietekmi. Iesaistoties AST un meitas sabiedrības Conexus Baltic Grid speciālistiem, kā arī uzņēmuma vadībai, vērtības ķēdes dalībnieki tika vērtēti pēc būtiskuma atkarības un saistības ar AST koncerna biznesa modelim izšķiroši nepieciešamajiem produktiem vai pakalpojumiem. Visiem piegādātājiem, no kuriem AST koncerns iepērk preces un pakalpojumus, ir jāapliecina, ka viņu darbība un piegādes ķēdes atbilst ilgtspējīgai darbībai. Nākamais izaicinājums būs novērtēt iespējas ietekmēt būtiskās vērtības ķēdes un mērķtiecīgi to darīt. Mums ir jāņem vērā ierobežojumi, ko pieprasa publisko iepirkumu regulējums, proti, svarīgs kritērijs ir ekonomiskums. Līdz ar to AST ir jāspēj rast līdzsvars starp ekonomiski pamatotām izmaksām un ilgtspējas sekmēšanu. AST arī varētu būt izaicinājums ietekmēt lejupējās vērtības ķēdes, jo kā sabiedrisko pakalpojumu sniedzējam mums ir pienākums nodrošināt pakalpojumu neatkarīgi no pakalpojuma saņēmēja snieguma ilgtspējas jomā.

Domājot par vērtības ķēdes tvērumu, iesakām primāri koncentrēties uz pamatdarbībai vitāli svarīgajiem pakalpojumiem, kā arī prioritizēt tos vērtības ķēdes dalībniekus, kas ir saistīti ar iepriekš minētajiem karstajiem punktiem.”

AS Augstsprieguma tīkls valdes priekšsēdētājs
Rolands Irklis

Celā uz
izcilību
ilgtspējas
ziņošanai

Ierobežotas pārlicības pārbaude

2024. gada 26. septembrī Saeima galīgajā lasījumā pieņēma Ilgtspējas informācijas atklāšanas likumu, transponējot Korporatīvo ilgtspējas ziņošanas direktīvu (CSRD) Latvijas tiesiskajā regulējumā. Saskaņā ar likuma prasībām Ilgtspējas ziņojums būs daļa no uzņēmuma publiskā gada pārskata, tas būs jāiekļauj vadības ziņojumā tam paredzētajā sadaļā.

Ilgtspējas informācijas atklāšanas likumā ir ietverti grozījumi Revīzijas pakalpojumu likumā, kas nosaka, ka Latvijā ilgtspējas ziņojuma pārbaudi veiks zvērinātie revidenti. Sākotnēji ilgtspējas ziņojumam būs nepieciešams saņemt neatkarīga revidenta ierobežotas pārlicības atzinumu, nākotnē (sākot ar 2028. gada 1. oktobri) pārejot uz pamatotas pārlicības atzinumu. Pārbaudes rezultātus neatkarīgais revidents ietvers apliecinājuma ziņojumā, kas būs atsevišķs ziņojums no ziņojuma par gada pārskata (finansu) revīziju.

Eiropas Komisija plāno izdot ilgtspējas ziņojuma apliecinājuma standartus:

- līdz 2026. gada 1. oktobrim – ierobežotas pārlicības apliecināšanas standartus;
- līdz 2028. gada 1. oktobrim – pamatotas ticamības apliecināšanas standartus.

Kamēr Eiropas Komisija nav izdevusi apliecinājuma standartus, ilgtspējas ziņojuma apliecinājuma uzdevumu varēs veikt, ievērojot Starptautiskās apliecinājuma uzdevuma standarta 3000 (SAUS 3000) prasības. Standarts nosaka pienākumu norādīt, vai, pamatojoties uz veiktajām procedūrām un iegūtajiem pierādījumiem, revidenta uzmanības lokā nav nonākuši apstākļi, kas tam liktu ticēt, ka ilgtspējas informācija nav sagatavota vai nav patiesi atspoguļota visos būtiskajos aspektos saskaņā ar piemērojamajiem kritērijiem.



“Dubultā būtiskuma novērtējums ir stūrakmens ilgtspējas ziņojuma sagatavošanai. Lai to veiktu, uzņēmumam vispirms ir jāapzina sava vērtības ķēde un jāspēj identificēt, kur tajā rodas būtiskākā ietekme. Aicinām īpašu uzmanību pievērst šim aspektam, gan novērtējot ietekmes būtiskumu, gan finanšu būtiskumu. No minētā ir atkarīga spēja maksimāli precīzi novērtēt būtisku ietekmi, riskus un iespējas, kā arī atbilstoši plānot nākotnes darbības attiecībā uz risku mazināšanu. Turklāt dubultā būtiskuma robežvērtības jautājums, mūsaprāt, ir ne mazāk svarīgs arī ilgtspējas ziņojuma lietotājam. Robežvērtības noteikšanas metodoloģijai ir jābūt nolasāmai ziņojuma lietotājam. Turklāt, ja ilgtspējas ziņojumā ir iekļautas summas, kas ir atspoguļotas finanšu pārskatā, tad atbilstoši ESRS prasībām ir jābūt redzamai sasaistei starp pārskata un ziņojuma datiem. Ļoti svarīgi strukturēt ilgtspējas ziņojumu tā, lai pie ziņojuma punktiem būtu precīzas atsauces uz konkrētiem ESRS punktiem. Ilgtspējas ziņošanas sistēmas ieviešanas sakumā, mūsaprāt, prioritāra ir uzņēmuma spēja, balstoties uz kvalitatīvi iegūtiem datiem un zinātnē balstītiem pieņēmumiem, novērtēt savu aktuālo stāvokli vides, sociālajos un pārvaldības jautājumos.”

Finanšu ministrijas Grāmatvedības un revīzijas politikas departamenta
direktora vietniece Tatjana Trenko

Kā auditori auditēs vērtības ķēdes informāciju? Kam pievērsīs uzmanību?



“Auditoru interesēs ne tikai ilgtspējas pārskatā atklātā informācija un tās atbilstība *ESRS*, bet arī tas, vai informācijas sagatavošanas process ir bijis atbilstošs ilgtspējas ziņu sniegšanas standartiem. Citiem vārdiem sakot – būs jāspēj sniegt atbildes uz jautājumiem arī par procesiem un tajos iesaistītajām pusēm, informācijas avotiem, būtiskiem pieņēmumiem un citu informāciju, kas var būt nepieciešama, lai auditori gūtu pietiekami skaidru priekšstatu par ilgtspējas informācijas sagatavošanas pamatu.

Pārbaudot vērtības ķēdes informāciju, ir jāvērtē ne tikai uzņēmuma paša darbības, bet arī tā augšupējā un lejupējā vērtības ķēde jeb visas darījumu attiecības un darbības, sākot ar tām, kas nepieciešamas, lai izstrādātu uzņēmuma preces vai pakalpojumus, līdz pat preču vai pakalpojumu saņēmējiem. Vērtības ķēdes informācijas iekļaušana ilgtspējas pārskatā neietekmē ziņošanas robežas, kas atbilst konsolidēto finanšu pārskatu robežām, bet aptver attiecības ar vērtības ķēdes dalībniekiem, tostarp ārpus pirmā līmeņa.

Ļoti iespējams, ka, analizējot uzņēmuma preces un pakalpojumus, tiek secināts, ka uzņēmums ir iesaistīts nevis vienā, bet vairākās vērtības ķēdēs – tās visas ir jādefinē. Savukārt, ja tiek secināts, ka kāda no šīm vērtības ķēdēm nav būtiska, ir jāpamato šī lēmuma apsvērumi. Pilnīgi un precīzi definēta vērtības ķēde ir pamats, lai tālāk veiktu kvalitatīvu novērtējumu tam, kas ir uzskatāma par būtisku ilgtspējas informāciju, ko jāiekļauj ilgtspējas pārskatā.”

PwC Latvia Ilgtspējas pakalpojumu vadītāja
Maija Orbidāne

Ilgtspējas ziņojuma sagatavošanai noderīga informācija pieejama
Finanšu ministrijas tīmekļa vietnē:



Pārejas noteikumi

Pakāpeniski ieviesto informācijas atklāšanas prasību saraksts dod iespēju uzņēmumiem trīs gadu laikā pielāgoties jaunajām ziņošanas prasībām par to vērtības ķēdēm. Uzņēmumiem ir jāiekļauj vērtības ķēde dubultā būtiskuma novērtējumā, lai identificētu un novērtētu ietekmes, riskus un iespējas, tomēr nepieciešamo datu ieguve no vērtības ķēdes dalībniekiem var būt ierobežota.

Minētie pārejas noteikumi dod laiku, lai savāktu informāciju un veiktu nepieciešamos pasākumus, piemēram, iesaistītu ieinteresētās personas, sagatavotu infrastruktūru, aktualizētu līgumus un stiprinātu izpratni par savu vērtības ķēdi. Ja šajā periodā netiks nodrošināti pilnīgi vērtības ķēdes dati, uzņēmumam būs jāpaskaidro centieni iegūt nepieciešamo informāciju, iemesli, ja tas nebūs izdevies, vai arī plāni šo datu iegūšanai.

Lai ziņotu par politiku, darbībām un mērķiem par vērtības ķēdi, sākotnēji uzņēmumi var paļauties uz iekšējiem un publiski pieejamajiem datiem un var neatklāt augšupējās un lejupējās vērtības ķēdes rādītājus (izņemot tos, ko pieprasa citi ES tiesību akti). Vēlāk tiek gaidīta pilna informācija par vērtības ķēdi saskaņā ar *ESRS* prasībām.

Uzņēmumi, kuros ir vairāk nekā 750 darbinieku, pirmajā gadā var izlaist informācijas atklāšanu par darbiniekiem, kas nav uzņēmuma darbinieki, darbiniekiem ar invaliditāti, noteiktiem veselības un drošības aspektiem, darba un privātās dzīves līdzsvaru, darba koplīgumu un sociālo dialogu, sociālo aizsardzību, kā arī apmācību un prasmju attīstību.

ESRS 1 C papildinājums Pakāpeniski ieviesto informācijas atklāšanas prasību saraksts

Šis papildinājums ir *ESRS 1* neatņemama daļa, un tam ir tāds pats spēks kā citām šā standarta daļām.

ESRS informācijas atklāšanas prasība	Pakāpeniska ieviešana vai spēkā stāšanās diena (ieskaitot pirmo gadu)
<i>ESRS 2 SBM-1</i> Stratēģija, darbījumdarbības modelis un vērtības ķēde	Uzņēmums sniedz informāciju par kopējo ieņēmumu sadalījumu pa nozīmīgām <i>ESRS</i> nozarēm un nozīmīgu papildu <i>ESRS</i> nozaru sarakstu, sākot ar piemērošanas datumu, kas noteikts Komisijas deleģētajā aktā, kurš jāpieņem saskaņā ar Direktīvas 2013/34/ES 29.b panta 1. punkta trešās daļas ii) apakšpunktu.
<i>ESRS 2 SBM-3</i> Būtiska ietekme, riski un iespējas un to mijiedarbība ar stratēģiju un darbījumdarbības modeli	Uzņēmums var neiekļaut noteikto informāciju par tā ilgtspējas deklarācijas sagatavošanas pirmo gadu. Ja nav praktiski iespējams sagatavot kvantitatīvu informāciju, attiecībā uz pirmajiem trim ilgtspējas deklarācijas sagatavošanas gadiem tas var sniegt tikai kvalitatīvu informāciju.
<i>ESRS E1-6</i> 1., 2., 3. pakāpes bruto SEG emisijas un kopējās SEG emisijas	Uzņēmumi vai uzņēmumu grupas, kuri bilances datumos nepārsniedz vidējo darbinieku skaitu – 750 darbinieki finanšu gadā (attiecīgā gadījumā konsolidēti), par pirmo ilgtspējas deklarācijas sagatavošanas gadu var nenorādīt datu punktus par 3. pakāpes emisijām un kopējām SEG emisijām.
<i>ESRS E1-9</i> Paredzamais finansiālais iespaids, ko rada būtiski fiziskie un pārkārtošanās riski un potenciālās ar klimata pārmaiņām saistītās iespējas	Uzņēmums var neiekļaut noteikto informāciju par tā ilgtspējas deklarācijas sagatavošanas pirmo gadu. Ja nav praktiski iespējams sagatavot kvantitatīvu informāciju, attiecībā uz pirmajiem trim ilgtspējas deklarācijas sagatavošanas gadiem tas var sniegt tikai kvalitatīvu informāciju.

ESRS informācijas atklāšanas prasība	Pakāpeniska ieviešana vai spēkā stāšanās diena (ieskaitot pirmo gadu)
<i>ESRS E2-6</i> Paredzamais finansiālais iespaids, ko rada ar piesārņojumu saistīta ietekme, riski un iespējas	Uzņēmums var neiekļaut noteikto informāciju par tā ilgtspējas deklarācijas sagatavošanas pirmo gadu. Izņemot attiecībā uz 40. punkta b) apakšpunktā noteikto informāciju par pamatdarbības izdevumiem un kapitālizdevumiem, kas radušies pārskata periodā saistībā ar nopietniem incidentiem un nosēdumiem, uzņēmums attiecībā uz pirmajiem trim ilgtspējas deklarācijas sagatavošanas gadiem var sniegt tikai kvalitatīvu informāciju par pirmajiem trim ilgtspējas deklarācijas sagatavošanas gadiem.
<i>ESRS E3-5</i> Paredzamais finansiālais iespaids, ko var radīt ar ūdeni un jūras resursiem saistītā ietekme, riski un iespējas	Uzņēmums var nenorādīt šo informāciju par pirmo ilgtspējas deklarācijas sagatavošanas gadu. Savukārt par pirmajiem trim gadiem pēc ilgtspējas deklarācijas sagatavošanas tas var sniegt tikai kvalitatīvu informāciju.
<i>ESRS E4</i> Visas informācijas atklāšanas prasības	Uzņēmumi vai uzņēmumu grupas, kuri bilances datumos nepārsniedz vidējo darbinieku skaitu – 750 darbinieki finanšu gadā (attiecīgā gadījumā konsolidēti), par pirmajiem diviem ilgtspējas deklarācijas sagatavošanas gadiem var nenorādīt šo informāciju.
<i>ESRS E4-6</i> Paredzamais finansiālais iespaids, ko var radīt ar biodaudzveidību un ekosistēmām saistītā ietekme, riski un iespējas	Uzņēmums tā ilgtspējas deklarācijas sagatavošanas pirmajā gadā var neiekļaut noteikto informāciju, bet par pirmajiem trim ilgtspējas deklarācijas sagatavošanas gadiem sniegt tikai kvalitatīvu informāciju.
<i>ESRS E5-6</i> Paredzamais finansiālais iespaids, ko var radīt ar resursu izmantojumu un aprites ekonomiku saistīta ietekme, riski un iespējas	Uzņēmums tā ilgtspējas deklarācijas sagatavošanas pirmajā gadā var neiekļaut noteikto informāciju. Savukārt par pirmajiem trim ilgtspējas deklarācijas sagatavošanas gadiem var sniegt tikai kvalitatīvu informāciju.
<i>ESRS S1</i> Visas informācijas atklāšanas prasības	Uzņēmumi vai uzņēmumu grupas, kuri bilances datumos nepārsniedz vidējo darbinieku skaitu – 750 darbinieki finanšu gadā (attiecīgā gadījumā konsolidēti), par pirmo ilgtspējas deklarācijas sagatavošanas gadu var nenorādīt šo informāciju.
<i>ESRS S1-7</i> Uzņēmuma pašu personālā ietilpstošo ārštata darbinieku raksturojums	Uzņēmums var nesniegt ziņas par visiem šajā informācijas atklāšanas prasībā minētajiem datu punktiem tā pirmajā ilgtspējas deklarācijas sagatavošanas gadā.
<i>ESRS S1-8</i> Kopīguma sarunu tvērums un sociālais dialogs	Uzņēmums tā pirmajā ilgtspējas deklarācijas sagatavošanas gadā var neizpildīt šo informācijas atklāšanas prasību par pašu personālu valstīs, kas nav EEZ valstis.
<i>ESRS S1-11</i> Sociālā aizsardzība	Uzņēmums tā ilgtspējas deklarācijas sagatavošanas pirmajā gadā var neiekļaut šo informāciju.
<i>ESRS S1-12</i> Darbinieku ar invaliditāti īpatsvars	Uzņēmums var neiekļaut šo informāciju par tā pirmo ilgtspējas deklarācijas sagatavošanas gadu.
<i>ESRS S1-13</i> Apmācība un prasmju pilnveide	Uzņēmums tā ilgtspējas deklarācijas sagatavošanas pirmajā gadā var neiekļaut šo informāciju.
<i>ESRS S1-14</i> Darba aizsardzība	Uzņēmums pirmajā ilgtspējas deklarācijas sagatavošanas gadā var nenorādīt datu punktus par to slimības gadījumu skaitu, kas saistīti ar darbu, kā arī traumu, nelaimes gadījumu, nāves gadījumu un ar darbu saistītu slimību dēļ zaudēto dienu skaitu.
<i>ESRS S1-14</i> Darba aizsardzība	Uzņēmums tā ilgtspējas deklarācijas sagatavošanas pirmajā gadā var neziņot par ārštata darbiniekiem.

ESRS informācijas atklāšanas prasība	Pakāpeniska ieviešana vai spēkā stāšanās diena (ieskaitot pirmo gadu)
<i>ESRS S1-15</i> Darba un privātās dzīves līdzsvars	Uzņēmums tā ilgtspējas deklarācijas sagatavošanas pirmajā gadā var neiekļaut šo informāciju.
<i>ESRS S2</i> Visas informācijas atklāšanas prasības	Uzņēmumi vai uzņēmumu grupas, kuri bilances datumos nepārsniedz vidējo darbinieku skaitu – 750 darbinieki finanšu gadā (attiecīgā gadījumā konsolidēti), par pirmajiem diviem ilgtspējas deklarācijas sagatavošanas gadiem var nenorādīt šo informāciju.
<i>ESRS S3</i> Visas informācijas atklāšanas prasības	Uzņēmumi vai uzņēmumu grupas, kuri bilances datumos nepārsniedz vidējo darbinieku skaitu – 750 darbinieki finanšu gadā (attiecīgā gadījumā konsolidēti), par pirmajiem diviem ilgtspējas deklarācijas sagatavošanas gadiem var nenorādīt šo informāciju.
<i>ESRS S4</i> Visas informācijas atklāšanas prasības	Uzņēmumi vai uzņēmumu grupas, kuri bilances datumos nepārsniedz vidējo darbinieku skaitu – 750 darbinieki finanšu gadā (attiecīgā gadījumā konsolidēti), par pirmajiem diviem ilgtspējas deklarācijas sagatavošanas gadiem var nenorādīt šo informāciju.

Avots: Eiropas ilgtspējas ziņu sniegšanas standarti (ESRS).

Soli pa solim ilgtspējas virzienā

2024. gada 25. aprīlī

Biznesa ilgtspējas padome:

Swedbank

Lāris Mencis

Valmiermaiņa

Agars Ruziņš

AST

Rolands Irklis

Imt

Māris Pūķis

Dobele

Kristaps Amsils

AJ POWER

Roberts Samtiņš

MADARA

Lotte Tisenkopfa-Itinere

Medicīnas centrs
ABS

Māris Andersons

SCHWENK

Evita Goša

Latvijas
Finieris

Uldis Bālis

VAKS

Ingvars Jansons

NESTE

Emānsils Štālītis

Latvijas
Valsts
Valsts
Valsts

Vita Zolnere

ALICE

Valda Šteina

RIX

Laila Čakša

Papildu materiāli

ESRS informācijas atklāšanas prasību saraksts	61
Principi atbildīgai uzņēmējdarbībai	65
Informācijas avoti ietekmes, risku un iespēju identificēšanai un novērtēšanai vērtības ķēdē	66
Terminu skaidrojums	68
Saīsinājumi	72
Izmantotie avoti	73

ESRS informācijas atklāšanas prasību saraksts

Eiropas ilgtspējas ziņu sniegšanas standartos ietvertais informācijas atklāšanas prasību saraksts var palīdzēt apzināt vērtības ķēdes tvērumu.

ESRS 1 – Vispārīgās prasības

ESRS 2 – Vispārīgās informācijas atklāšanas prasības

DR 2-BP-1 – Vispārīgais pamats ilgtspējas deklarācijas sagatavošanai

DR 2-BP-2 – Atklājamā informācija saistībā ar īpašiem apstākļiem

DR 2-GOV-1 – Administratīvo, vadības un uzraudzības struktūru loma

DR 2-GOV-2 – Administratīvajām, vadības un uzraudzības struktūrām sniegtā informācija un ilgtspējas jautājumi, ko tās risinājušas

DR 2-GOV-3 – Ar ilgtspēju saistītā snieguma integrācija motivēšanas sistēmā

DR 2-GOV-4 – Paziņojums par pienācīgu rūpību

DR 2-GOV-5 – Risku pārvaldības un iekšējās kontroles procesi saistībā ar ilgtspējas ziņu sniegšanu

DR 2-SBM-1 – Stratēģija, darbījumdarbības modelis un vērtības ķēde

DR 2-SBM-2 – Ieinteresēto personu intereses un viedokļi

DR 2-SBM-3 – Būtiskās ietekmes, riski un iespējas un to saikne ar stratēģiju un darbījumdarbības modeli

DR 2-IRO-1 – Procesi būtisko ietekmju, risku un iespēju identificēšanai un novērtēšanai

DR 2-IRO-2 – Informācijas atklāšana par ESRS informācijas atklāšanas prasībām, kas ievērotas, sagatavojot ilgtspējas deklarāciju

Rīcībpolitikas MDR-P – Rīcībpolitikas būtisko ilgtspējas tematu pārvaldībai

Darbības MDR-A – Darbības un resursi attiecībā uz būtiskajiem ilgtspējas tematiem

Rādītāji MDR-M – Rādītāji attiecībā uz ilgtspējas tematiem

Mērķrādītāji MDR-T – Rīcībpolitikas un darbību efektivitātes uzraudzība, izmantojot mērķrādītājus

ESRS E1 – Klimata pārmaiņas

DR E1-1 – Klimata pārmaiņu mazināšanai veltīts pārkārtošanās plāns

DR E1-2 – Rīcībpolitikas uz klimata pārmaiņu mazināšanu un pielāgošanos tām

DR E1-3 – Darbības un resursi attiecībā uz klimata pārmaiņu mazināšanu un pielāgošanos tām

DR E1-4 – Mērķrādītāji attiecībā uz klimata pārmaiņu mazināšanu un pielāgošanos tām

DR E1-5 – Energoresursu patēriņš un sastāvs

DR E1-6 – 1., 2. un 3. tvēruma bruto SEG emisijas un kopējās SEG emisijas

DR E1-7 – SEG emisiju samazinājums un SEG mazināšanas projekti, kas finansēti, izmantojot oglekļa kredītus

DR E1-8 – Iekšējā oglekļa cenu noteikšana

DR E1-9 – Paredzamais finansiālais iespaids, kas izriet no būtiskiem fiziskiem un pārkārtošanās riskiem un potenciālām ar klimatu saistītām iespējām

ESRS E2 – Piesārņojums

DR E2-1 – Rīcībpolitikas attiecībā uz piesārņojumu

DR E2-2 – Darbības un resursi attiecībā uz piesārņojumu

DR E2-3 – Mērķrādītāji attiecībā uz piesārņojumu

DR E2-4 – Gaisa, ūdens un augsnes piesārņojums

DR E2-5 – Vielas, kas rada bažas, un vielas, kas rada ļoti lielas bažas

DR E2-6 – Paredzamais finansiālais iespaids uz ietekmēm, riskiem un iespējām, kas saistītas ar piesārņojumu

ESRS E3 – Ūdens un jūras resursi

DR E3-1 – Rīcībpolitikas attiecībā uz ūdens un jūras resursiem

DR E3-2 – Darbības un resursi, kas saistīti ar ūdens un jūras resursiem

DR E3-3 – Mērķrādītāji attiecībā uz ūdens un jūras resursiem

DR E3-4 – Ūdens patēriņš

DR E3-5 – Paredzamais finansiālais iespaids uz ietekmēm, riskiem un iespējām, kas saistītas ar ūdens un jūras resursiem

ESRS E4 – Biodaudzveidība un ekosistēmas

DR E4-1 – Pārkaršanas plāns un biodaudzveidības un ekosistēmu ietveršana stratēģijā un darbīmdarbības modelī

DR E4-2 – Rīcībpolitikas attiecībā uz biodaudzveidību un ekosistēmām

DR E4-3 – Darbības un resursi attiecībā uz biodaudzveidību un ekosistēmām

DR E4-4 – Mērķrādītāji attiecībā uz biodaudzveidību un ekosistēmām

DR E4-5 – Ietekmes rādītāji attiecībā uz biodaudzveidību un ekosistēmām

DR E4-6 – Paredzamais finansiālais iespaids uz ietekmēm, riskiem un iespējām, kas saistītas ar biodaudzveidību un ekosistēmām

ESRS E5 – Resursu izmantošana un aprites ekonomika

DR E5-1 – Rīcībpolitikas attiecībā uz resursu izmantošanu un aprites ekonomiku

DR E5-2 – Darbības un resursi attiecībā uz resursu izmantošanu un aprites ekonomiku

DR E5-3 – Mērķrādītāji attiecībā uz resursu izmantošanu un aprites ekonomiku

DR E5-4 – Ienākošie resursi

DR E5-5 – Izejošie resursi

DR E5-6 – Paredzamais finansiālais iespaids ietekmēm, riskiem un iespējām saistītiem ar resursu izmantošanu un aprites ekonomiku

ESRS S1 – Pašu darbinieki

DR S1-1 – Rīcībpolitikas attiecībā uz pašu darbiniekiem

DR S1-2 – Procesi pašu darbinieku un darbinieku pārstāvju iesaistei attiecībā uz ietekmes pārvaldību

DR S1-3 – Procesi negatīvās ietekmes remediācijai un kanāli, kur pašu darbinieki var paust bažas

DR S1-4 – Darbības saistībā ar būtisku ietekmi uz pašu darbiniekiem, pieejas būtisku risku mazināšanai un būtisku iespēju īstenošanai attiecībā uz pašu darbiniekiem, kā arī šo darbību efektivitāte

DR S1-5 – Mērķrādītāji attiecībā uz būtiskas negatīvas ietekmes pārvaldību, pozitīvas ietekmes sekmēšanu, kā arī būtisku risku un iespēju vadību

DR S1-6 – Uzņēmuma darbinieku raksturojums

DR S1-7 – Uzņēmuma paša darbaspēkā ietilpstoši ārštata darbinieku raksturojums

DR S1-8 – Koplīguma un sociālā dialoga tvērums

DR S1-9 – Daudzveidības rādītāji

DR S1-10 – Adekvāts atalgojums

DR S1-11 – Sociālā aizsardzība

DR S1-12 – Personas ar invaliditāti

DR S1-13 – Apmācības un prasmju attīstības rādītāji

DR S1-14 – Veselības un drošības rādītāji

DR S1-15 – Darba un privātās dzīves līdzsvara rādītāji

DR S1-16 – Atlīdzības rādītāji (atalgojuma atšķirības un kopējā atlīdzība)

DR S1-17 – Incidenti, sūdzības un smagas ietekmes uz cilvēktiesībām

ESRS S2 – Darbinieki vērtības ķēdē

DR S2-1 – Rīcībpolitikas attiecībā uz darbiniekiem vērtības ķēdē

DR S2-2 – Procesi vērtības ķēdes darbinieku iesaistei attiecībā uz ietekmes pārvaldību

DR S2-3 – Procesi negatīvās ietekmes remediācijai un kanāli, kur vērtības ķēdes darbinieki var paust bažas

DR S2-4 – Darbības saistībā ar būtisku ietekmi uz vērtības ķēdes darbiniekiem, pieejas būtisku risku pārvaldīšanai un būtisku iespēju īstenošanai attiecībā uz vērtības ķēdes darbiniekiem, kā arī šo darbību efektivitāte

DR S2-5 – Mērķrādītāji attiecībā uz būtiskas negatīvas ietekmes pārvaldību, pozitīvas ietekmes sekmēšanu, kā arī būtisku risku un iespēju vadību

ESRS S3 – Skartās kopienas

DR S3-1 – Rīcībpolitikas attiecībā uz skartajām kopienām

DR S3-2 – Procesi skarto kopienu iesaistei attiecībā uz ietekmes pārvaldību

DR S3-3 – Procesi negatīvās ietekmes remediācijai un kanāli, kur skartās kopienas var paust bažas

DR S3-4 – Darbības saistībā ar būtisku ietekmi uz skartajām kopienām, pieejas būtisku risku pārvaldīšanai un būtisku iespēju īstenošanai attiecībā uz skartajām kopienām, kā arī šo darbību efektivitāte

DR S3-5 – Mērķrādītāji attiecībā uz būtiskas negatīvas ietekmes pārvaldību, pozitīvas ietekmes sekmēšanu, kā arī būtisku risku un iespēju vadību

ESRS S4 – Patērētāji un tiešie lietotāji

DR S4-1 – Rīcībpolitikas attiecībā uz patērētājiem un tiešajiem lietotājiem

DR S4-2 – Procesi patērētāju un tiešo lietotāju iesaistei attiecībā uz ietekmes pārvaldību

DR S4-3 – Procesi negatīvās ietekmes remediācijai un kanāli, kur patērētāji un tiešie lietotāji var paust bažas

DR S4-4 – Darbības saistībā ar būtisku ietekmi uz patērētājiem un tiešajiem lietotājiem, pieejas būtisku risku pārvaldīšanai un būtisku iespēju īstenošanai attiecībā uz patērētājiem un tiešajiem lietotājiem, kā arī šo darbību efektivitāte

DR S4-5 – Mērķrādītāji attiecībā uz būtiskas negatīvas ietekmes pārvaldību, pozitīvas ietekmes sekmēšanu, kā arī būtisku risku un iespēju vadību

ESRS G1 – Darījumdarbība

DR G1-1 – Rīcībpolitikas attiecībā uz darījumdarbību un korporatīvā kultūra

DR G1-2 – Attiecību pārvaldība ar piegādātājiem

DR G1-3 – Procedūras korupcijas vai kukuļdošanas novēršanai

DR G1-4 – Korupcijas vai kukuļdošanas gadījumi

DR G1-5 – Politiskā ietekme un lobēšanas aktivitātes

DR G1-6 – Maksājumu prakse

Avots: EFRAG



Principi atbildīgai uzņēmējdarbībai

Latvijas uzņēmumu piemēri



AS Dobeles dzirnavnieks Piegādātāju rīcības kodekss

Pieejams: <https://dzirnavnieks.lv/wp-content/uploads/2023/09/PIEGADATAJU-RICIBAS-KODEKSS.pdf>
(skatīts 2024. gada oktobrī).



VAS Latvijas dzelzceļš koncerna Ilgtspējas politika

Pieejama: https://www.ldz.lv/sites/default/files/ilgtspejas_politika_0.pdf.



LMT grupas piegādātāju uzvedības kodekss

Pieejams: https://lmt.mstatic.lv/lmt/files/piegadataju_uzvedibas_kodekss_v2.1.pdf
(skatīts 2024. gada septembrī).



Neste Rīcības kodekss

Pieejams: https://www.neste.lv/sites/neste.lv/files/code_of_conduct_latvian_0.pdf
(skatīts 2024. gada oktobrī).



Schwenk Ziemeļeiropa Ētikas kodekss

Pieejams: https://schwenk.lv/wp-content/uploads/2020/02/Etikas_kodekss.pdf
(skatīts 2024. gada septembrī).



Swedbank Piegādātāju darbības kodekss

Pieejams: https://www.swedbank.lv/static/pdf/about/governance/supplier_code_of_conduct_042022_LAT.pdf
(skatīts 2024. gada septembrī).

Informācijas avoti ietekmes, risku un iespēju identificēšanai un novērtēšanai vērtības ķēdē

Iekšējie informācijas avoti

- **Iepirkumu dati.** Informācija par piegādātājiem, līgumiem un iepirkumu praksi.
- **Piegādātāju auditi un novērtējumi.** Klātienē auditu atzinumi, aptaujas un pašnovērtējumi.
- **Kanāli bažu un priekšlikumu paušanai.** Informācija par saņemtajiem ziņojumiem vai sūdzībām, kas saistītas ar korupciju, cilvēktiesību u. c. pārkāpumiem.
- **Risku reģistri.** Iekšējā dokumentācija par identificētajiem riskiem, tostarp, saistībā ar sociālajiem un vides aspektiem.

Ar piegādātājiem saistītie avoti

- **Piegādātāju ilgtspējas ziņojumi.** Piegādātāju, sadarbības partneru publicētā informācija par savu ilgtspējas sniegumu, tostarp, ilgtspējas deklarācijas publisko gada pārskatu ietvaros, ANO Globālā līguma biedru komunikācija par progresu: <https://unglobalcompact.org/what-is-gc/participants>
- **Rīcības kodeksi, apliecinājums tā ievērošanai.** Piegādātāju izstrādātie un publicētie rīcības kodeksi, principi, tai skaitā, attiecībā uz cilvēktiesībām, korupcijas novēršanu un atbildību pret vidi.
- **Ārējie novērtējumi.** Trešo pušu novērtējumi piegādātāju sniegumam, piemēram, Ilgtspējas indekss (Latvija), *EcoVadis* un tamlīdzīgi.

Nozaru organizāciju izstrādātie ziņojumi, vadlīnijas un standarti

Šī informācija parasti ir publicēta organizāciju tīmekļvietnēs, piemēram:

- Attiecībā uz ieguves rūpniecību – Starptautiskās Kalnrūpniecības un metālu padomes (*International Council on Mining and Metals*) vietnē: <https://www.icmm.com>
- Tekstilrūpniecības aktualitātes apkopo un publicē organizācija “Cascale”, kas apvieno vairāk nekā 300 nozares uzņēmumus un organizācijas: <https://cascale.org>
- Atbildīga biznesa alianse (*Responsible Business Alliance*), ko dibinājuši vadošie elektronikas ražotāji, publicē informāciju par nozarei aktuāliem jautājumiem: <https://www.responsiblebusiness.org/about/rba/>
- Mežsaimniecības jomā vērtīgs informācijas avots ir Mežu uzraudzības padomes (*Forest Stewardship Council, FSC*) tīmekļvietne: <https://fsc.org/en>

Publiski pieejamās datu bāzes, novērtējumi

- Oglekļa atklāšanas projekta (*CDP*) dati par vides sniegumu un klimata riskiem vērtības ķēdēs: <https://www.cdp.net/en>
- *OECD Watch* ziņojumi par uzņēmumu atbilstību *OECD* vadlīnijām daudznacionāliem uzņēmumiem: <https://www.oecdwatch.org>

- Pasaules Bankas “Business ready (B-Ready)” novērtējums tiesiskajam regulējumam un uzņēmumiem pieejamajiem pakalpojumiem dažādās pasaules valstīs un reģionos: <https://www.worldbank.org/en/businessready>
- Starptautiskās Darba organizācijas (SDO) ziņojumi un dati par darba apstākļiem konkrētās valstīs vai nozarēs: <https://www.ilo.org>

Nevalstisko organizāciju (NVO) un pilsoniskās sabiedrības iniciatīvas

- *Amnesty International* dati par uzņēmumu ietekmi uz cilvēktiesībām: <https://www.amnesty.org/en/>
- Globālās verdzības indekss, dati par cilvēktiesību pārkāpumiem un piespiedu darba riskiem: <https://www.walkfree.org>
- *Greenpeace* novērtējumi par vides ietekmi vērtības ķēdēs: <https://www.greenpeace.org/international/>
- *Human Rights Watch* ziņojumi par cilvēktiesību pārkāpumiem konkrētos reģionos vai nozarēs: <https://www.hrw.org>
- *Transparency International* Korupcijas uztveres indekss un valstu korupcijas risku novērtējumi: <https://www.transparency.org/en>

Akadēmiskās un pētniecības datu bāzes

Pētījumi un zinātniskie raksti par vērtības ķēdes jautājumiem pieejami dažādās publiskās datu bāzēs, piemēram:

- Bez maksas meklētājprogrammā *Google Scholar*, kas piedāvā plašu akadēmisko publikāciju klāstu, tostarp rakstus, disertācijas un konferenču materiālus: <https://scholar.google.com>
- Datubāzē *Web of Science* iespējams noskaidrot un iegūt plašāk citētos avotus: <https://clarivate.com/academia-government/scientific-and-academic-research/research-discovery-and-referencing/web-of-science/>

Terminu skaidrojums

Eiropas ilgtspējas ziņošanas standarti sniedz būtisko terminu skaidrojumu. Materiālā izmantoto jēdzienu skaidrojums pieejams tālāk.

Aprites ekonomika – ekonomikas sistēma, kurā produktu, materiālu un citu resursu vērtība ekonomikā tiek saglabāta pēc iespējas ilgāk, veicinot to efektīvu izmantošanu ražošanā un patēriņā, tādējādi mazinot to izmantošanas ietekmi uz vidi, minimalizējot atkritumu daudzumu un bīstamo vielu izdalīšanos visos aprites cikla posmos, arī ar atkritumu hierarhiju.

Atkarība – situācija, kad uzņēmuma darījumdarbības procesi ir atkarīgi no dabas resursiem, cilvēkresursiem un/vai sociālajiem resursiem.

Bērnu darbs – darbs, kas bērniem laupa bērnību, nākotnes izredzes un cieņu un kaitē viņu fiziskajai un garīgajai attīstībai. Tas ir darbs, kas

- ir garīgi, fiziski, sociāli vai morāli bīstams un bērniem kaitīgs un/vai
- viņiem traucē mācīties skolā, liedzot iespēju apmeklēt skolu, liek viņiem skolu priekšlaicīgi pamest vai prasa, lai viņi mēģinātu skolas apmeklēšanu apvienot ar pārmērīgi ilgu un smagu darbu.

Bērns ir persona, kas jaunāka par 18 gadiem. Tas, vai noteiktu veidu darbu var uzskatīt par bērnu darbu, ir atkarīgs no bērna vecuma, veiktā darba veida un darba stundu skaita, kā arī apstākļiem, kādos tas tiek veikts. Atbilde būs atkarīga no valsts un var atšķirties arī dažādās vienas valsts nozarēs.

Saskaņā ar Starptautiskās Darba organizācijas (SDO) Konvenciju Nr. 138 par minimālo vecumu minimālais darba vecums nedrīkstētu būt mazāks par 15 gadiem. Izņēmumi var attiekties uz dažām valstīm, kurās ekonomika un izglītības iestādes nav pietiekami attīstītas un kurās šis minimālais vecums ir 14 gadi.

Šis izņēmuma valstis nosaka Starptautiskā Darba organizācija (SDO), balstoties uz īpašu attiecīgās valsts pieteikumu un apspriežoties ar darba devējus un darbiniekus pārstāvošām organizācijām.

Valsts tiesību akti var atļaut vieglā darbā nodarbināt 13–15 gadus vecus cilvēkus, ja vien tas, visticamākais, nekaitēs viņu veselībai un attīstībai un neierobežo skolas apmeklēšanu vai dalību arodizglītības vai apmācības programmās. Minimālais vecums uzņemšanai darbā, kas sava rakstura vai darba apstākļu dēļ varētu apdraudēt jauniešu veselību, drošību vai morāli, nav mazāks par 18 gadiem.

Biodaudzveidība jeb bioloģiskā daudzveidība – dzīvo organismu dažādība visās vidēs, arī sauszemes, jūras un citās ūdens vidēs un ekoloģiskajos kompleksos, pie kuriem tie pieder. Tā ietver ģenētisko, fenotipisko, filoģenētisko un funkcionālo pazīmju variācijas, kā arī skaitliskuma un izplatības izmaiņas laikā un telpā sugās, biocenozēs un ekosistēmās un starp tām.

Būtiskas iespējas – ar ilgtspēju saistītas izdevības ar pozitīvu finansiālu iespaidu, kuras īstermiņā, vidējā termiņā vai ilgtermiņā būtiski iespaido (vai var pamatoti gaidīt, ka tās varētu iespaidot) uzņēmuma naudas plūsmas, piekļuvi finansējumam vai kapitāla izmaksas.

Būtiski riski – ar ilgtspēju saistīti riski ar negatīvu finansiālu iespaidu, kuri īstermiņā, vidējā termiņā vai ilgtermiņā būtiski iespaido (vai var pamatoti gaidīt, ka tie varētu iespaidot) uzņēmuma naudas plūsmas, piekļuvi finansējumam vai kapitāla izmaksas.

Darījumdarbības (biznesa) modelis – uzņēmuma sistēma, kā, veicot darbību, ielaidi pārveidot izlaidē un iznākumos, lai sasniegtu uzņēmuma stratēģiskos mērķus un radītu vērtību īstermiņā, vidējā termiņā un ilgtermiņā. Eiropas ilgtspējas ziņošanas standartos termins "darījumdarbības modelis" ir lietots vienskaitlī, bet uzņēmumiem var būt vairāki darījumdarbības modeļi.

Diskriminācija – diskriminācija var notikt tieši vai netieši. Tieša diskriminācija notiek, ja attieksme pret personu ir mazāk labvēlīga salīdzinājumā ar to, kā izturas vai būtu izturējušies pret citiem līdzīgā situācijā, un iemesls tam ir kāda konkrēta personas pazīme, kas ir aizliegts diskriminācijas pamats. Netieša diskriminācija notiek tad, ja šķietami neitrāls noteikums kādu personu vai grupu ar vienādām pazīmēm nostāda neizdevīgākā stāvoklī. Tas, ka lēmums kādu grupu nostāda neizdevīgākā stāvoklī salīdzinājumā ar salīdzinājuma grupu, ir jāpierāda.

Dubultais būtiskums – dubultajam būtiskumam ir divas dimensijas: ietekmes būtiskums un finansiālais būtiskums. Ilgtspējas jautājums dubultā būtiskuma kritēriju izpilda, ja tas ir būtisks no ietekmes perspektīvas, finansiālās perspektīvas vai tām abām.

Finansiālais iespaids – ietekme, kuru rada riski un iespējas, kas ietekmē uzņēmuma finansiālo stāvokli, finansiālo sniegumu un naudas plūsmas īstermiņā, vidējā termiņā vai ilgtermiņā.

Finansiālais būtiskums – ilgtspējas jautājums ir no finansiālas perspektīvas būtisks, ja tas rada riskus vai iespējas, kas ietekmē (vai, saprātīgi spriežot, varētu ietekmēt) uzņēmuma finansiālo stāvokli, finansiālo sniegumu, naudas plūsmas, piekļuvi finansējumam vai kapitāla izmaksas īstermiņā, vidējā termiņā vai ilgtermiņā.

Ieinteresētās personas – personas, kuras var ietekmēt uzņēmumu, vai personas, kuras var ietekmēt uzņēmums. Ir divas galvenās ieinteresēto personu grupas:

- skartās ieinteresētās personas – indivīdi vai grupas, kuru intereses pozitīvi vai negatīvi ietekmē vai varētu ietekmēt uzņēmuma darbības un tā tiešās un netiešās darbības attiecības vērtības ķēdē;
- un ilgtspējas deklarāciju lietotāji – vispārīga rakstura finanšu pārskatu primārie lietotāji (esošie un potenciālie investori, aizdevēji un citi kreditori, arī aktīvu pārvaldītāji, kredītiestādes, apdrošināšanas sabiedrības), kā arī citi lietotāji, tajā skaitā uzņēmuma darbumpartneri, arodbiedrības un sociālie partneri, pilsoniskā sabiedrība un nevalstiskās organizācijas, valdības, analītiķi un akadēmisko aprindu pārstāvji.

Dažas, bet ne visas ieinteresētās personas var piederēt pie abām minētajām grupām.

Ieinteresēto personu iesaiste – pastāvīga mijiedarbība un dialogs starp uzņēmumu un tā ieinteresētajām personām, kas uzņēmumam dod iespēju uz klausīt un izprast to intereses un bažas, kā arī uz tām reaģēt.

Ietekme – iespaids, kādu uzņēmums atstāj vai varētu atstāt uz vidi un cilvēkiem, arī ietekme uz viņu cilvēktiesībām, kas saistīta ar paša uzņēmuma operācijām un vērtības ķēdi gan augšposmā, gan lejasposmā, cita starpā ar saviem produktiem un pakalpojumiem, kā arī darbības attiecībām. Ietekme var būt faktiskā vai potenciāla, negatīva vai pozitīva, plānota vai neplānota un atgriezeniska vai neatgriezeniska. Tā var rasties īstermiņā, vidējā termiņā vai ilgtermiņā. Ietekme uzrāda negatīvu vai pozitīvu uzņēmuma ieguldījumu ilgtspējīgā attīstībā.

Ietekmes būtiskums – ilgtspējas jautājums ir no ietekmes viedokļa būtisks, ja tas attiecas uz uzņēmuma faktiski vai iespējamu pozitīvu vai negatīvu būtisku ietekmi uz cilvēkiem vai vidi īstermiņā, vidējā termiņā un ilgtermiņā. Ilgtspējas jautājums ir no ietekmes viedokļa būtisks, piemēram, ja ietekme ir saistīta ar paša uzņēmuma operācijām un vērtības ķēdi augšposmā un lejasposmā, arī ar tā produktiem un pakalpojumiem, kā arī darbības attiecībām.

Ilgtspējas deklarācija – īpaša uzņēmuma gada pārskata vadības ziņojuma sadaļa, kurā sniegta informācija par ilgtspējas jautājumiem.

Ilgtspējas deklarāciju lietotāji – vispārīga rakstura finanšu pārskatu primārie lietotāji (esošie un potenciālie investori, aizdevēji un citi kreditori, arī aktīvu pārvaldītāji, kredītiestādes, apdrošināšanas sabiedrības), kā arī citi lietotāji, tajā skaitā uzņēmuma darījumpartneri, arodbiedrības un sociālie partneri, pilsoniskā sabiedrība un nevalstiskās organizācijas, valdības, analītiķi un akadēmisko aprindu pārstāvji.

Mērķrādītāji – izmērāmi, uz iznākumu orientēti un laikā ierobežoti mērķi, ko uzņēmums plāno sasniegt attiecībā uz būtisku ietekmi, riskiem vai iespējām. Uzņēmums tos var izvirzīt brīvprātīgi, vai tie var būt saistīti ar uzņēmumam piemērojamajām juridiskajām prasībām.

Pašu personāls, pašu strādājošie – darba ņēmēji, kuri ar uzņēmumu ir darba attiecībās, ārštata darbinieki, kas ir individuāli darbuzņēmēji, kuri uzņēmumam nodrošina darbaspēku ("pašnodarbinātās personas"), vai strādājošie, ko nodrošina uzņēmumi, kuru pamatdarbība ir "darbaspēka meklēšana un nodrošināšana ar personālu" (NACE kods N78), jeb darbinieku nomas uzņēmumi.

Patērētāji – privātpersonas, kas preces un pakalpojumus iegādājas, patērē vai izmanto savām vai citu personīgajām vajadzībām, bet ne tālākpārdošanai, komerciāliem mērķiem vai tirdzniecībai, darījumdarbībai, amatniecībai vai profesionālām vajadzībām.

Piegādātājs – attiecībā pret organizāciju (t. i., organizācijas piegādes ķēdē) augšposmā esoša struktūra, kas nodrošina produktu vai pakalpojumu, kuru izmanto pašas organizācijas produktu vai pakalpojumu izstrādē. Piegādātājam ar organizāciju var būt tiešas darījuma attiecības (šādu piegādātāju mēdz dēvēt par pirmās pakāpes piegādātāju) vai netiešas darījuma attiecības.

Piegādes ķēde – visu veidu darbības vai procesi, ko veic organizācijas, kuras attiecībā pret uzņēmumu ir augšposmā un kuras nodrošina produktus vai pakalpojumus, ko izmanto paša uzņēmuma produktu vai pakalpojumu izstrādē. Te ietilpst gan organizācijas, ar kurām uzņēmumam ir tiešas attiecības (bieži sauktas par pirmās pakāpes piegādātāju), un organizācijas, ar kurām uzņēmumam ir netiešas darījuma attiecības.

Piesārņojums – cilvēka darbības izraisīta piesārņotāju tieša vai netieša novadīšana gaisā, ūdenī vai augsnē, kas var kaitēt cilvēka veselībai un/vai videi, nodarīt kaitējumu materiālajam īpašumam vai pasliktināt vai traucēt vidisko labumu baudīšanu un citu veidu likumīgu vides izmantošanu.

Piespiedu darbs – jebkurš darbs vai pakalpojums, uz kuru, draudot ar sodu, kāda persona ir piespiesta un kuru veikt šī persona nav pieteikusies brīvprātīgi. Šis jēdziens aptver visas situācijas, kurās personas ar jebkādiem līdzekļiem tiek piespiestas veikt darbu, un aptver gan tradicionālo verdzībai līdzīgo praksi, gan mūsdienu piespiešanas modeļus, kas saistīti ar darbaspēka ekspluatāciju un var ietvert cilvēku tirdzniecību un mūsdienu verdzību.

Rādītāji – kvalitatīvi un kvantitatīvi indikatori, ko uzņēmums izmanto, lai izmērītu ar ilgtspēju saistīto rīcībpolitiku īstenošanas rezultativitāti laika gaitā, arī attiecībā pret mērķrādītājiem, kā arī par to ziņotu. Rādītāji arī palīdz izmērīt uzņēmuma rezultātus attiecībā uz skartajām personām, vidi un uzņēmumu.

Remediācija – negatīvas ietekmes neitralizēšana vai vēršana par labu. Piemēri: atvainošanās, finansiāla vai nefinansiāla kompensācija, kaitējuma prevencija ar aizliegumu vai neatkārtošanas garantiju palīdzību, soda sankcijas (kriminālsodi vai administratīvas sankcijas, piemēram, naudas sodi), restitūcija, atjaunošana, sanācija.

Rīcībpolitika – vispārīgu mērķu un pārvaldības principu kopums vai satvars, ko uzņēmums izmanto lēmumu pieņemšanai. Ar rīcībpolitiku īsteno uzņēmuma stratēģiju vai vadības lēmumus, kas saistīti ar kādu būtisku ilgtspējas jautājumu. Par katru rīcībpolitiku ir atbildīga noteikta persona vai personas, tajā ir norādīta tās piemērošanas joma un ietverts viens vai vairāki mērķi (kas attiecīgā gadījumā saistīti ar izmērāmiem mērķrādītājiem). Rīcībpolitiku apstiprina un pārskata saskaņā ar piemērojamajiem uzņēmuma pārvaldības noteikumiem. Rīcībpolitiku īsteno, veicot darbības vai īstenojot rīcības plānus.

Riski – no vidiskajiem, sociālajiem vai pārvaldības aspektiem izrietoši ar ilgspēju saistīti riski ar negatīvu finansiālu iespaidu, kas īstermiņā, vidējā termiņā vai ilgtermiņā var negatīvi ietekmēt uzņēmuma finansiālo stāvokli, finansiālo sniegumu, naudas plūsmas, piekļuvi finansējumam vai kapitāla izmaksas.

SEG emisiju samazinājums – uzņēmuma 1., 2. vai 3. pakāpes vai kopējo SEG emisiju samazinājums pārskata perioda beigās salīdzinājumā ar bāzes gada emisijām. Emisiju samazinājumus cita starpā var radīt energoefektivitāte, elektrifikācija, piegādātāju dekarbonizācija, elektroenerģijas resursu struktūras dekarbonizācija, ilgtspējīgu produktu izstrāde vai ziņu sniegšanas robežu vai darbību (piemēram, ārpakalpojumi, jaudas samazināšana) izmaiņas ar nosacījumu, ka tās tiek panāktas paša uzņēmuma operācijās un kā augšposma, tā lejasposma vērtības ķēdē. Piesaistījumus un novērstās emisijas kā emisiju samazinājumus neuzskaita.

Skartās kopienas – cilvēki vai grupas, kas dzīvo vai strādā tajā pašā teritorijā, kuru ir skārusi vai varētu skart ziņotāja uzņēmuma operācijas vai tā augšposma vai lejasposma vērtības ķēde. Skartās kopienas var būt gan tās, kas dzīvo tādu vietu tuvumā, kur uzņēmums veic savas darbības (vietējās kopienas), gan attālāk dzīvojošās kopienas. Skartās kopienas ietver pirmiedzīvotājus, kas tiek vai varētu tikt skarti.

Tiešie lietotāji – personas, kuras pēc ieceres vai galu galā izmantos konkrētu produktu vai pakalpojumu.

Vērtības ķēde – visas darbības, resursi un attiecības, kas saistītas ar uzņēmuma darbīmdarbības modeli un ārējo vidi, kurā tas darbojas. Vērtības ķēde ietver darbības, resursus un attiecības, ko uzņēmums izmanto un uz ko tas paļaujas, radot savus produktus vai pakalpojumus no to koncepcijas izstrādes brīža līdz piegādei, patēriņam un ekspluatācijas laika beigām. Relevantas darbības, resursi un attiecības ir, piemēram:

- darbības, resursi un attiecības, kas saistīti ar paša uzņēmuma operācijām, piemēram, cilvēkresursi;
- darbības, resursi un attiecības piegādes, tirgvedības un izplatīšanas kanālos, piemēram, materiālu un pakalpojumu sagāde, produktu un pakalpojumu pārdošana un piegāde;
- finansēšanas, ģeogrāfiskā, ģeopolitiskā un regulatīvā vide, kurā uzņēmums darbojas.

Vērtības ķēdes aktori – fiziskas personas vai tiesību subjekti, kas darbojas vērtības ķēdes augšposmā vai lejasposmā. Aktoru uzskata par tādu, kas attiecībā pret uzņēmumu ir lejasposmā (piemēram, izplatītāji, klienti), ja tas no uzņēmuma saņem produktus vai pakalpojumus; to uzskata par tādu, kas attiecībā pret uzņēmumu ir augšposmā (piemēram, piegādātāji), ja tas sagādā produktus vai pakalpojumus, kas tiek izmantoti paša uzņēmuma produktu ražošanā vai pakalpojumu sniegšanā.

Vērtības ķēdes darbinieks – indivīds, kas veic darbu uzņēmuma vērtības ķēdē, neatkarīgi no tā, vai tam ar uzņēmumu ir līgumattiecības, un neatkarīgi no šo attiecību būtības. Saskaņā ar ESRS darba ņēmēji vērtības ķēdē ir visi darba ņēmēji uzņēmuma vērtības ķēdes augšposmā un lejasposmā, kurus uzņēmums būtiski ietekmē vai var būtiski ietekmēt. Te ietilpst ietekme, kas saistīta ar paša uzņēmuma operācijām un vērtības ķēdi, tai skaitā ar tā produktu vai pakalpojumu starpniecību, kā arī ar darījuma attiecību starpniecību. Te ietilpst visi darbinieki, kas neietilpst termina “pašu personāls” tvērumā (“pašu personāls” ir strādājošie, kuri ar uzņēmumu ir darba attiecībās (“darbinieki”), un ārštata darbinieki, kuri ir vai nu individuāli darbuņēmēji, kas uzņēmumam nodrošina darbaspēku (“pašnodarbinātas personas”), vai strādājošie, ko nodrošina uzņēmumi, kuru pamatdarbība ir “darbaspēka meklēšana un nodrošināšana ar personālu” (NACE kods N78).

Saīsinājumi

ANO – Apvienoto Nāciju Organizācija

BRC – Lielbritānijas mazumtirdzniecības apvienība (*British Retail Consortium*)

CSDDD – Eiropas Parlamenta un Padomes Direktīva (ES) 2024/1760 par uzņēmumu pienācīgu rūpību attiecībā uz ilgtspēju jeb Rūpības pienākuma direktīva

CSRD – Eiropas Parlamenta un Padomes Direktīva (ES) 2022/2464, ar ko attiecībā uz korporatīvo ilgtspējas ziņu sniegšanu groza Regulu Nr. 537/2014/ES, Direktīvu 2004/109/EK, Direktīvu 2006/43/EK un Direktīvu 2013/34/ES jeb Korporatīvās ilgtspējas ziņu sniegšanas direktīva

EFFRAG – Eiropas Finanšu ziņošanas konsultatīvā grupa (*European Financial Reporting Advisory Group*)

EPD – Produkta vides deklarācija

ES – Eiropas Savienība

ESRS – Eiropas ilgtspējas ziņu sniegšanas standarti

GHGP – Siltumnīcefekta gāzu protokols

GRI – Globālā ziņošanas iniciatīva (*Global Reporting Initiative*)

IFS – Starptautiski piedāvāti standarti (*International Featured Standards*)

IPCC – Klimata pārmaiņu starpvaldību padome

IRO – Ietekmes, riski un iespējas

LCA – Dzīves cikla novērtējums

LR – Latvijas Republika

LULUCF – Zemes lietojums, zemes lietojuma maiņa un mežsaimniecība

OECD – Ekonomiskās sadarbības un attīstības organizācija

SEG – Siltumnīcefekta gāzu emisijas

SFDR – Eiropas Parlamenta un Padomes Regula (ES) 2019/2088 (2019. gada 27. novembris) par informācijas atklāšanu, kas saistīta ar ilgtspēju, finanšu pakalpojumu nozarē (*Sustainable Finance Disclosures Regulation*)

Izmantotie avoti

- Eiropas Centrālā banka. Global value chains: measurement, trends and drivers. Occasional Paper No. 289, 2022. Pieejams: <https://www.ecb.europa.eu/pub/pdf/scpops/ecb.op289~95a0e7d24f.en.pdf>.
- Eiropas Finanšu ziņošanas konsultatīvā grupa (European Financial Reporting Advisory Group). Implementation guidance for the materiality assessment, 2024. Pieejams: https://www.efrag.org/sites/default/files/sites/webpublishing/SiteAssets/IG%201%20Materiality%20Assessment_final.pdf.
- Eiropas Finanšu ziņošanas konsultatīvā grupa (European Financial Reporting Advisory Group). Implementation guidance for value chain (VCIG), 2024. Pieejams: https://www.efrag.org/sites/default/files/sites/webpublishing/SiteAssets/EFrag%20IG%202%20Value%20Chain_final.pdf.
- Eiropas Parlamenta un Padomes 2022. gada 14. decembra direktīva 2022/2464/ES, ar ko attiecībā uz korporatīvo ilgtspējas ziņu sniegšanu groza Regulu 537/2014/ES, Direktīvu 2004/109/EK, Direktīvu 2006/43/EK un Direktīvu 2013/34/ES. Pieejama: <https://eur-lex.europa.eu/legal-content/LV/TXT/PDF/?uri=CELEX:32022L2464&from=EN>.
- Finanšu ministrija. Korporatīvā ilgtspēja. Pieejama: <https://www.fm.gov.lv/lv/korporativa-ilgtspeja>.
- Klimata pārmaiņu starpvaldību padome (IPCC). Climate change 2021. Pieejams: https://www.ipcc.ch/report/ar6/wg1/downloads/report/IPCC_AR6_WGI_SPM_final.pdf.
- Pasaules ekonomikas forums (World Economic Forum). From Disruption to Opportunity: Strategies for Rewiring Global Value Chains, 2024. Pieejams: https://www3.weforum.org/docs/WEF_From_Disruption_to_Opportunity_2024.pdf.
- Pasaules ekonomikas forums (World Economic Forum). The Global Risks Report 2024. Pieejams: https://www3.weforum.org/docs/WEF_The_Global_Risks_Report_2024.pdf.
- Starptautiskā darba organizācija. Global Estimates of Modern Slavery: Forced Labour and Forced Marriage, 2022. Pieejams: <https://www.ilo.org/publications/major-publications/global-estimates-modern-slavery-forced-labour-and-forced-marriage>.
- Starptautiskā darba organizācija. Child labour: Global estimates 2020, trends and the road forward, 2020. Pieejams: <https://www.ilo.org/publications/major-publications/child-labour-global-estimates-2020-trends-and-road-forward>.
- Swedbank. Ceļā uz izcilību ilgtspējas ziņošanā: Praktisks ceļvedis Korporatīvās ilgtspējas ziņu sniegšanas direktīvas ieviešanai, 2023. Pieejams: https://blog.swedbank.lv/upload/content/csrd_celvedis_uznemejiem.pdf.
- Swedbank. Klimata risku pārvaldība uzņēmumā: Praktisks ceļvedis uzņēmējiem, 2023. Pieejams: https://biznesam.swedbank.lv/upload/content/klimata-risku-parvaldiba-uznemuma_swedbank.pdf.
- Swedbank. Uzņēmēju gatavība Latvijā: Latvijas uzņēmēju aptauja, 2024.
- Taskforce on Nature-related Financial Disclosures. Guidance on value chains. Version 1.0, 2024. Pieejams: <https://tnfd.global/wp-content/uploads/2024/06/24-26270-TNFD-Discussion-Paper---Approach-to-Value-Chain-DIGITAL.pdf?v=1719522658>.
- LR Tiesībsargs. Kopsavilkums: Eiropas Savienības Direktīva par uzņēmumu pienācīgu rūpību attiecībā uz ilgtspēju, 2024. Pieejams: https://www.tiesibsargs.lv/wp-content/uploads/2024/07/csddd_kopsavilkums.pdf.

